

Kuusamon yhteismetsä

KALETON 3

MAA-AINESTEN OTTOSUUNNITELMA JA YMPÄRISTÖLUPA

Kuusamo, Ölkyn palsta

Kuusamon yhteismetsä, 305-874-1-0

SISÄLLYS

1	OTTAMISSUUNNITELMASELOSTUS.....	3
1.1	YLEISTIEDOT	3
1.2	ALUEEN NYKYTILA.....	3
1.3	YMPÄRISTÖ-, POHJA- JA PINTAVESIOLOT.....	4
1.4	MATERIAALIN OTTAMISTOIMINTA.....	5
1.5	TURVALLISUUS JA YMPÄRISTÖN SUOJAUS.....	6
1.6	MAISEMOINTI JA ALUEEN JÄLKIHOITO.....	7
2	LIITTEET	8
2.1	Alueen sijainti	8
2.2	Tieyhteydet.....	11
2.3	Maakuntakaava	12
2.4	Yleiskaava	13
2.5	Natura2000 -alue.....	16
2.6	Lähialueen rakennukset	17
2.7	Naapurikiinteistöt omistajineen	18
2.8	Pohjavesialueet	19
2.9	Selkeytysaltaan, tukitoiminta-alueen ja polttoainesäiliön periaatekuvat.....	20
2.10	Valokuvia alueelta ([REDACTED] 5.11.2023)	22
2.11	Ortokuva.....	23

1 OTTAMISSUUNNITELMASELOSTUS

1.1 YLEISTIEDOT

Kaleton 3 maa-ainespaikka sijaitsee Kuusamon kaupungin kaakkoisosassa. Maa-ainespaikka rajautuu Julma-Ölkyntiehen. Ko. tietä on kuljettava n. 7 km, jolloin päästään Kurvisentielle, joka on maantie 843. Ottoalueen länsipuolella on Julma-Ölkyn kanjonijärvi, jonne suuntautuu huomattavasti matkailuliikennettä etenkin kesäaikaan. Alueelle haetaan maa-aineslupaa ja ympäristölupaa.

Ottamisalue sijaitsee kiinteistöllä Kuusamon yhteismetsä 305-874-1-0. Alueen vieressä on käytössä oleva maa-ainesten ottoalue, Kaleton 2. Sen ottaminen ja jälkityöt tehdään loppuun ennen kuin tämän hakemuksen mukainen ottaminen aloitetaan. Alueen sijainti ja tieyhteyksiä on merkitty liitteinä oleviin karttoihin kohdissa 2.1. ja 2.2. Alueen rajaus ja ympäristön puuston tila selviää myös kohdan 2.11. ortokuvalla.

1.2 ALUEEN NYKYTILA

Alueen itäpuolella on pitkään käytössä ollut soran ottopaikka. Kuusamon yhdyskuntatekniikan lupa- ja valvontajaosto on 14.8.2013 § 32 myöntänyt 25000 m³ määrälle maa-ainesten ottoluvan, joka oli voimassa 14.8.2023 saakka. Kuusamon yhdyskuntatekniikan ympäristöjaosto on myöntänyt 16.6.2020 § 30 maa-ainesten ottoluvan ja ympäristöluvan 35 000 m³ määrälle. Päätöksellä on kumottu aiempi lupa. Lupa on voimassa korkeintaan 26.7.2030 saakka. Lupamäärä ja alue on käytetty osaksi. Tämä alue ja lupa käsitellään loppuun ennen uuden alueen avaamista. Aluetta laajennetaan aiemmasta alueesta länteenpäin. Alue on nuorta mäntyvaltaista metsää. Kuvia alueesta on kohdassa 2.9.

Hakemuksen kohteena olevan kiinteistön naapurikiinteistöt on esitetty liitteessä 2.7. Ottoalue on laajalla yhteismetsän Ölkyn palstalla. Länsipuolella lähimpänä

naapurina on Suomen valtion omistama Suojelualuekiinteistö 305-891-1-7, Hossan kansallispuisto n. 0,5 km päässä. Naapurien kuulemista ei ole tehty.

Ottoalueen lähellä 3 km säteellä on vain Julma-Ölkyn ja Hossan kansallispuiston laavuja, autiotupia, matkailua palvelevia pieniä rakennuksia jne. Pysyviä asuntoja tai loma-asuntoja ei ole em. etäisyyttä lähempänä. Tilanne on esitetty liitteenä 2.6.

1.3 YMPÄRISTÖ-, POHJA- JA PINTAVESIOLOT

Ottoalueella tai sen läheisyydessä ei ole edellä todetun lisäksi sellaisia kohteita, jotka olisivat luontotyyppin, eliö- tai kasvilajiston, muinaismuisto-, kulttuuri- tai maisema-arvon vuoksi suojeltavia. Alue on mäntymetsää.

Alueen eteläpuolella on n. 0,5 km etäisyydellä on n. 2,8 ha suuruinen Matka-reenlampi ja siihen liittyviä pienempiä lampia. Länsipuolella n. 0,7 km päässä on Ala-Ölkky -niminen järvi. Siitä pohjoiseen on Julma-Ölkky -vesistö. Niiden rannoilla ei ole loma-asutusta eikä suojelusta ja kansallispuistosta johtuen voi tulla-kaan. Julma-Ölkkyllä on etenkin kesällä vilkasta matkailutoimintaa. Yhteismetsän alueen sisällä oleville lammille ei ole suunniteltu rakentamista. Maastonmuodoista, puustosta ja etäisyyksistä johtuen maa-ainesten ottoalue ei näy vesistöille.

Lähin suojelukohde on Natura2000 -verkostoon kuuluva FI1200743 Hossan SAC -alue. Se käsittää mm. jääkauden loppuvaiheen sulamisvesitoiminnan synnyttämiä harjuja, sora- ja hiekkakenttiä ja suppamaastoa. Sinne etäisyyttä on lähimmillään n. 500 m. Alueen sijainti on mm. liitekartoissa 2.1. ja 2.3.-2.6. Koh-teeseen ei ole merkittävää vaikutusta, koska ottoalueella on jo harjoitettu soran ottoa ja murskausta. Etäisyyttä on suhteellisen paljon.

Suunniteltu ottoalue kuuluu kohteeseen ”Muu vedenhankintakäyttöön soveltuva pohjavesialue, jonka pohjavedestä pintavesi- tai maaekosysteemi on suoraan riippuvainen (2E)”, Ölkynkangas 11305507. Sen tiedot, rajaus ja ottoalueen sijainti on esitetty kartassa 2.8. Ottoalueen pohjavesitaso on määritelty ja esitetty

suunnitelmaportilla. Alueen länsipuolella olevan putken yläpää on tasolla +244,00 N2000. Pohjavesihavaintoja on tehty harvakseltaan:

7.2.2020 +240,0 m(N2000)

25.6.2024 +239,8 m(N2000)

Matkareenlammen pinta on suunnilleen tasolla +239,7 m(N2000), joten pohjaveden pinnantasoa voidaan pitää luotettavana.

1.4 MATERIAALIN OTTAMISTOIMINTA

Ottoalueen rajaus sekä ottamistoiminnan jälkeinen tilanne on esitetty liitteinä olevina suunnitelmapiirroksina ja poikkileikkauksina. Ottamisalueen pinta-ala on 2,30 ha. Varsinaista ottoaluetta on 1,36 ha. Tukitoiminto- ja varastoalue perustetaan aiemmalle otto- ja varastoalueelle. Haettava ottomäärä on 30 000 m³ murskattavaa hiekkaa, soraa ja moreenia. Valmistettavaa murskettä käytetään pääasiassa yhteismetsän omien teiden ja varastoalueiden rakentamiseen ja kunnossapitoon. Ottaminen etenee nykyisestä rintauksesta kohti länttä. Valmiit murskeet varastoidaan itäpuolelle aiemmalle ottoalueelle, josta ne kuljetetaan tarpeen mukaan parannettaviin ja rakennettaviin kohteisiin. Alueen läpi tai vieressä kulkevat tiet pidetään ajokunnossa koko ajan.

Ottoalueen kulmapisteet merkitään punaiseksi tai siniseksi maalatuilla puisilla paaluilla. Ottamistoiminta aloitetaan nykyisestä rintauksesta alueen itäreunassa ja ottamissuunta on länteen. Ottoalueen lähelle on merkitty gps -laitteella mitattuja korkeusmerkkejä ja pohjavesiputkia, joiden avulla ottoalueen pohjan tasoa tarkkaillaan. Pintamaat sijoitetaan alueen reunalle suojavalleiksi ja käytetään myöhemmin maisemoinnissa. Ottamissyvyys on n. 3-4 metriä. Alin ottotaso on aiemman kuvan mukaisesti 244,0 m mpy (N2000), jolloin pohjaveden pinnan yläpuolelle jää n. 4 m koskematon maata.

Maa-ainesten oton ja leikkausten syvyys sekä muoto on esitetty ottosuunnitelmaportassa ja leikkauspiirustuksissa. Valmiit murskeet varastoidaan alueelle jo ko. käytössä olevalle alueelle. Murskaus tehdään 3-4 kertaa luvan voimassa oloaikana. Toiminnalle haetaan uusi ympäristölupa, koska alue laajenee. Melua

aiheuttavat toimenpiteet tapahtuvat olemassa olevan kaivannon ja murskeka-sojen suojassa ja pohjalla. Alueen lähellä ei ole melulle häiriytyviä kohteita.

1.5 TURVALLISUUS JA YMPÄRISTÖN SUOJAUS

Turvallisuus- ja suojaustoimien osalta noudatetaan voimassa olevia työ- ja ympäristönsuojelusta säädettyjä lakeja ja määräyksiä. Ottamistoiminta ei aiheuta MAL 3 § mukaisia haittoja ympäristölle. Alue on jo vastaavassa käytössä ollutta aluetta kaukana asutuksesta. Julma-Ölkylle menevälle liikenteelle aiheutuu hieman häiriötä maisema- ja pölyhaittana.

Työturvallisuus:

Ottotoiminnassa huolehditaan, ettei kaivu-, lastaus- ja murskaustyö aiheuta vaaratilanteita työntekijöille ja muille alueen lähetyvillä oleville. Luvanhakija velvoittaa alueella toimivan murskausurakoinnista vastaavan yrittäjän perehtymään (ja perehdyttämään työntekijänsä) kyseisen työn vaara- ja riskitilanteisiin. Luvanhaltija valvoo yrittäjän noudattavan velvoitetta. Hyväksytyjen henkilösuojainten ja turvavaatetuksen käyttö ottotoiminnan aikana on pakollista. Veloitteet koskevat myös kaivu- ja murskaustyössä käytettäviä aliorakoitsijoita.

Työkoneille tulee tehdä käyttöönottotarkastukset ennen työmaalle siirtymistä. Koneiden varoitus- ja hälytinlaitteiden kunnossa oloa valvotaan toiminnan aikana.

Ympäristönsuojelu

Sulamis- ja sadevedet suotautuvat suurimmalta osalta maaperään. Alueen itäosaan tehdään selkeytysallas, josta veden johdetaan tien sivuojaan. Kaivu- ja murskaustyö suoritetaan mahdollisimman yhtäjaksoisesti melu- ja pölyhaittojen minimoimiseksi. Pohjaveden tason yläpuolelle jätetään 4 m koskematon maakerros.

Poltto- ja voiteluaineet säilytetään kaksoisvaipallisissa säiliöissä, joka on varustettu ylitäytön estimellä, laponestolla ja sulkuventtiilillä. Mallikuva on liitteessä 2.9. Varasto- ja tankkausalue rakennetaan liitteessä 2.9. esitetyllä tavalla suunnitelmakartassa esitetulle tukitoiminta-alueelle. Koneissa on oma öljyntorjuntakalusto. Mahdollisista vahingoista ilmoitetaan välittömästi viranomaisille ja ryhdytään tarvittaviin puhdistustoimiin. Talousjätteille ja vaarallisille jätteille varataan säiliöt, jotka tyhjennetään asianmukaisesti tyhjennyspaikkoihin yhteismetsän muiden maa-aines-, hakkuu- yms. kohteiden jätteiden kanssa.

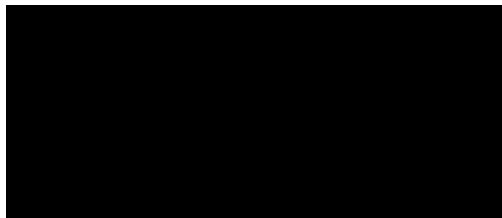
Maa-ainesten ottotoiminnasta ei synny MAL 5a § mukaisia kaivannaisjätteitä. Kaikki jalostamiseen kelpaamattomat ainekset (pintamaat) käytetään alueen verhoiluun. Kaivannaisjätteen jätehuoltosuunnitelma on esitetty liitteenä.

1.6 MAISEMOINTI JA ALUEEN JÄLKIHOITO

Maa-ainesten ottotoiminnan päätyttyä tehdään ottoalueen lopullinen maisemointi. Alue luiskataan, muotoillaan ja metsitetään siten, että se sopeutuu ympäröivään luontoon ja maisemaan. Alue palautetaan metsätaloustalouteen tai osittain puutavaran varastoalueeksi. Alueen ulkopuolelta ei tuoda maa-aineksia

Ottoalueen reunat luiskataan kaltevuuteen 1:3 kuitenkin pyrkien vaihtelevuuteen ja ympärillä olevan maaston huomioimiseen. Läjitetty pintamaat käytetään verhoiluun. Ulkopuolisia maa-aineksia ei tuoda alueelle. Maa-ainespaiikka kylvetään männyn siemenillä tai istutetaan männyn taimilla niiltä osin, kun aluetta ei käytetä varastoalueena.

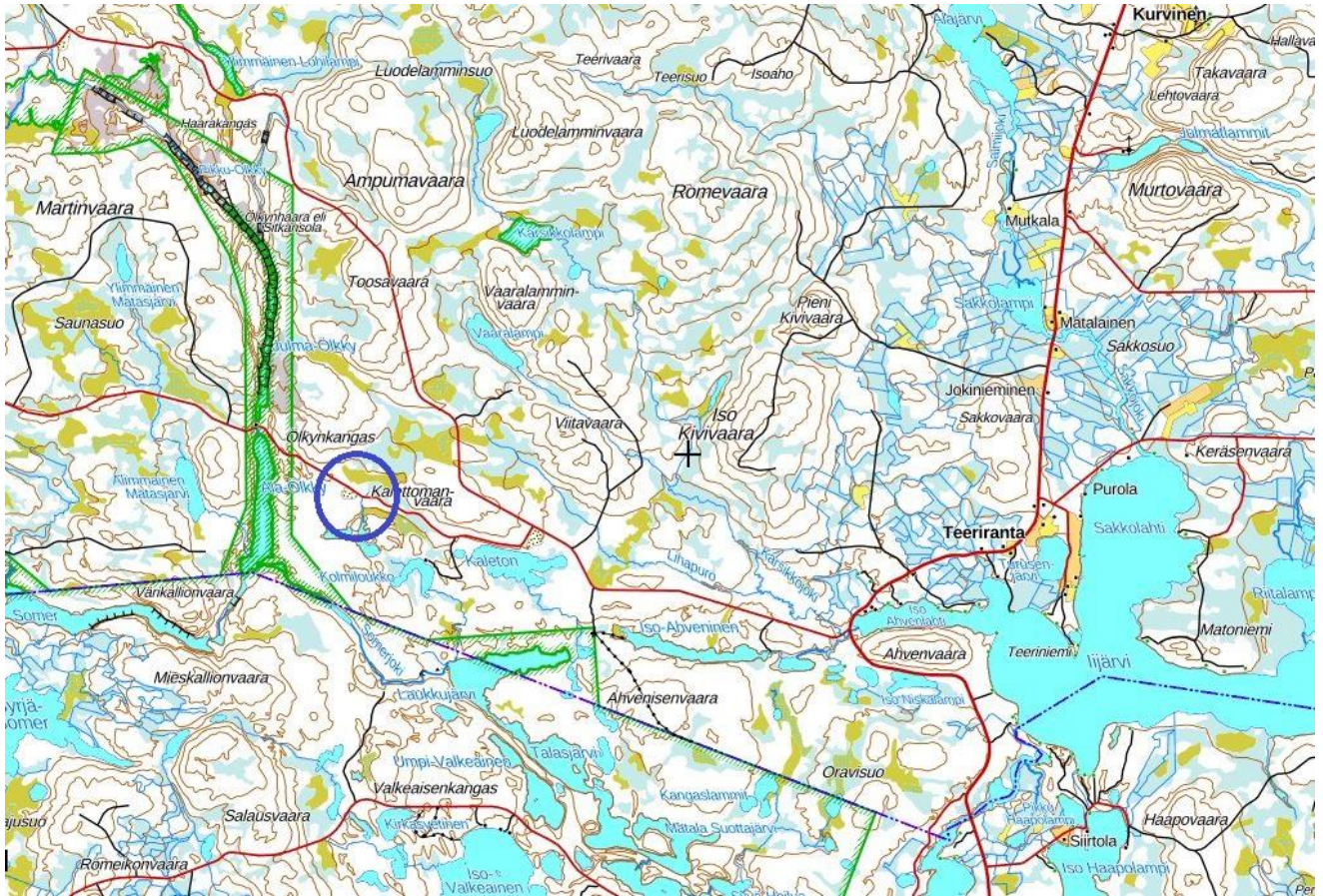
Kuusamossa, 1.2.2025, täydennys 17.3.2025



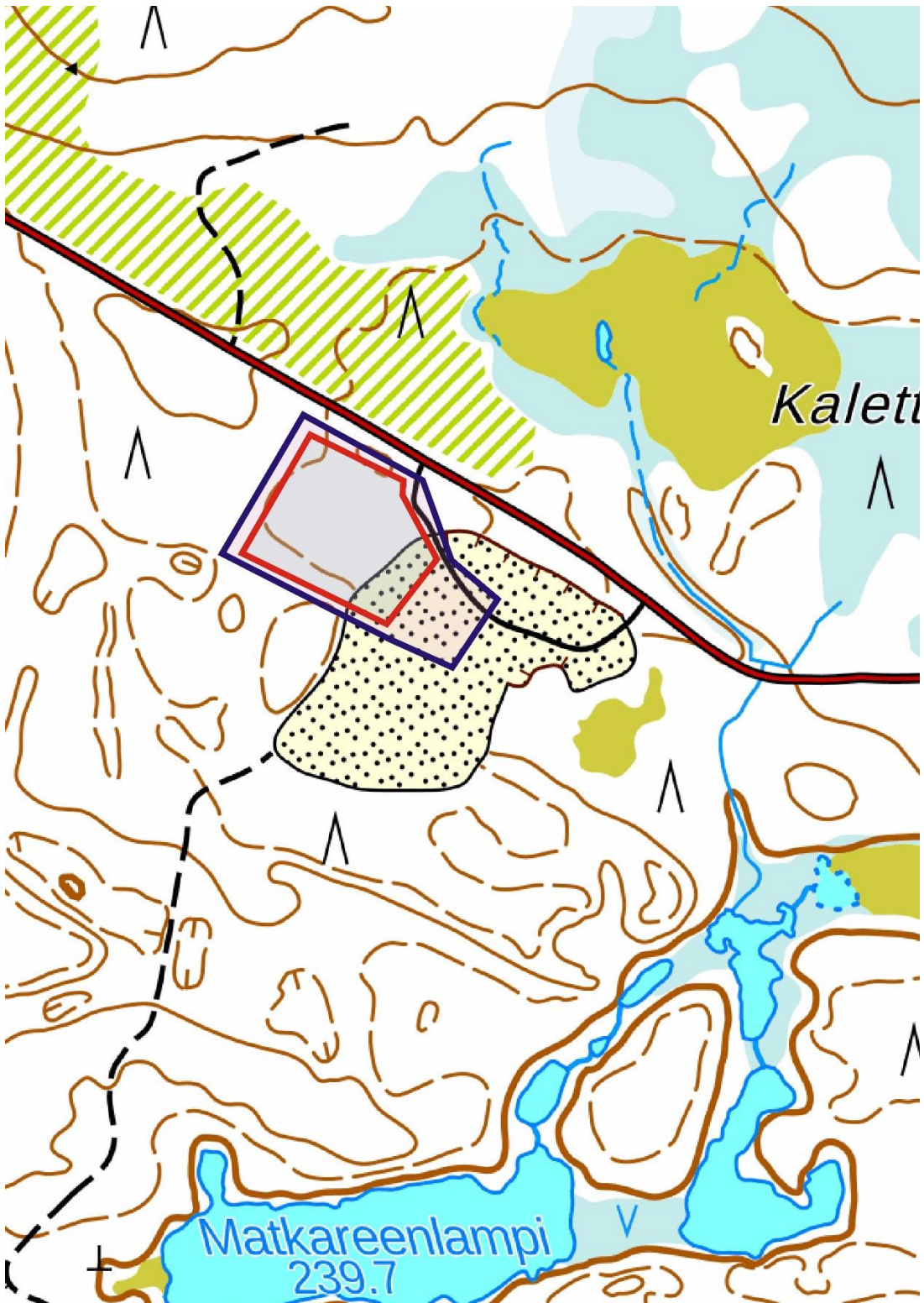
Kuusamon yhteismetsä

2 LIITTEET

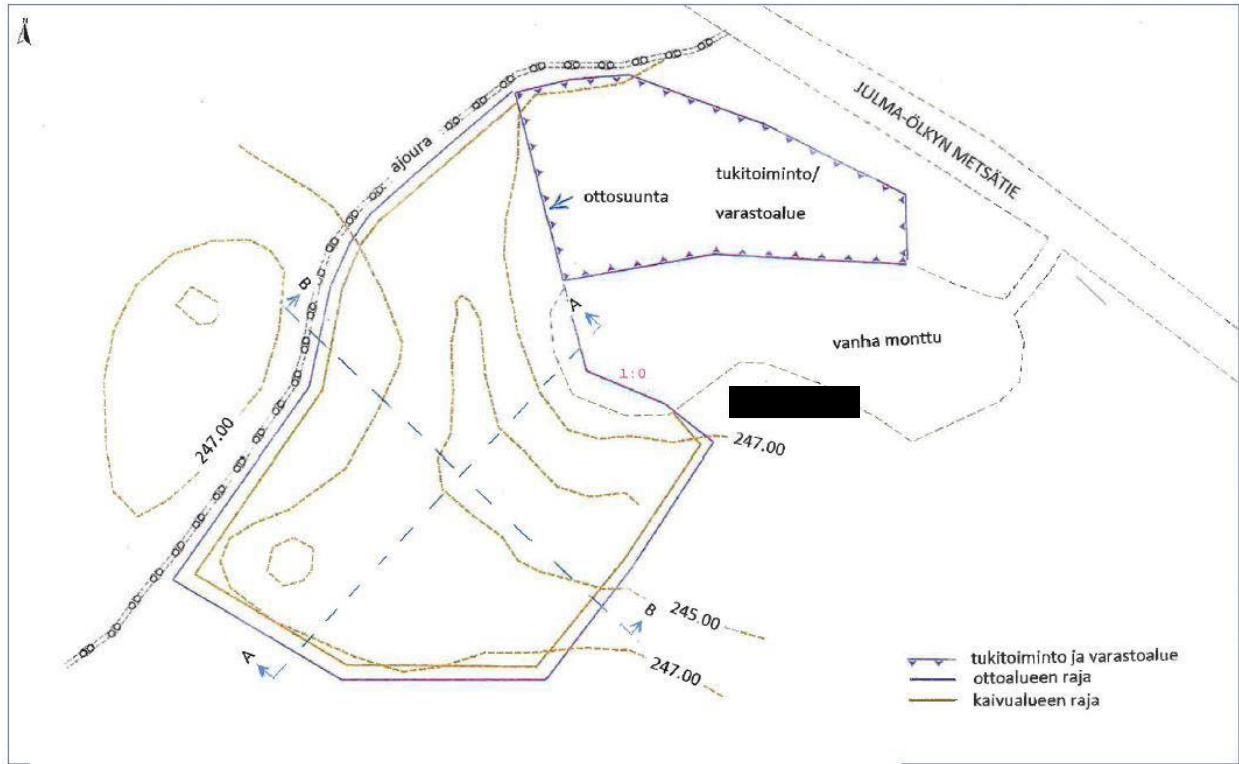
2.1 Alueen sijainti



Alueen yleissijainti.



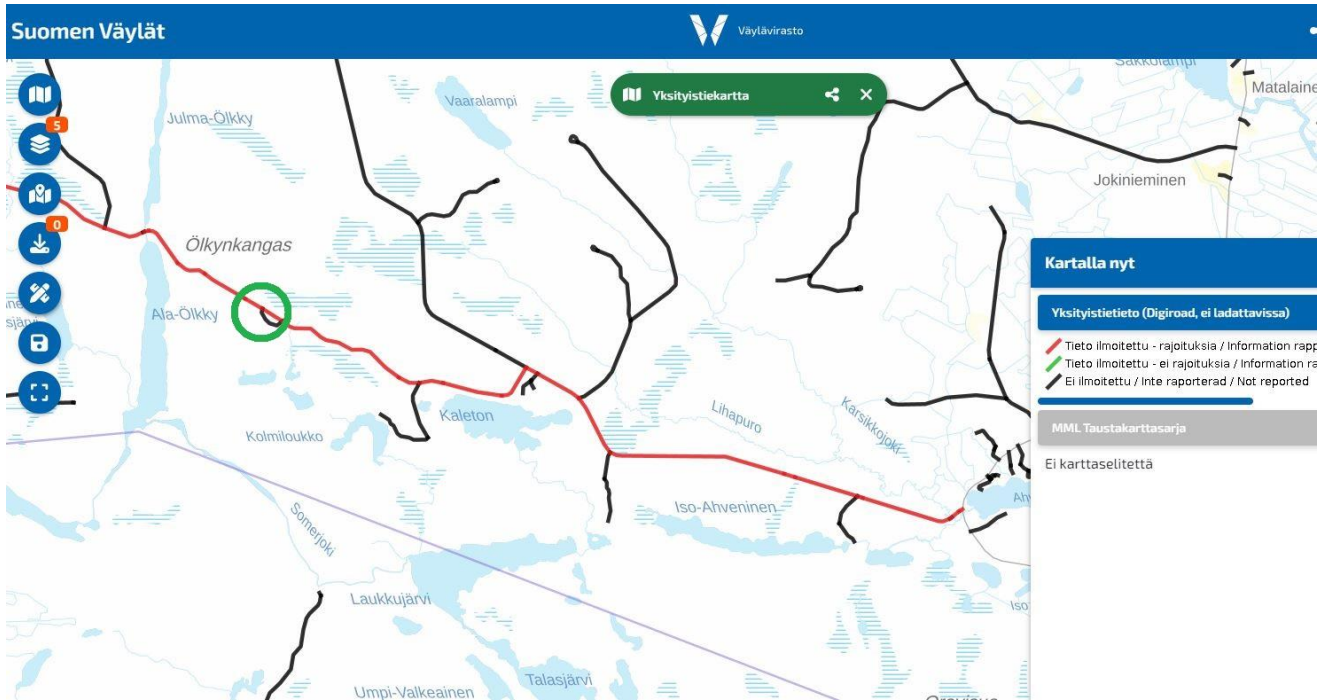
Otto- ja ottamisalue rajattuna maastokartalla n. 1:5000.



Kaletoman maa-ainespaikka. suunnitelmapiirros, mittakaava 1:1500

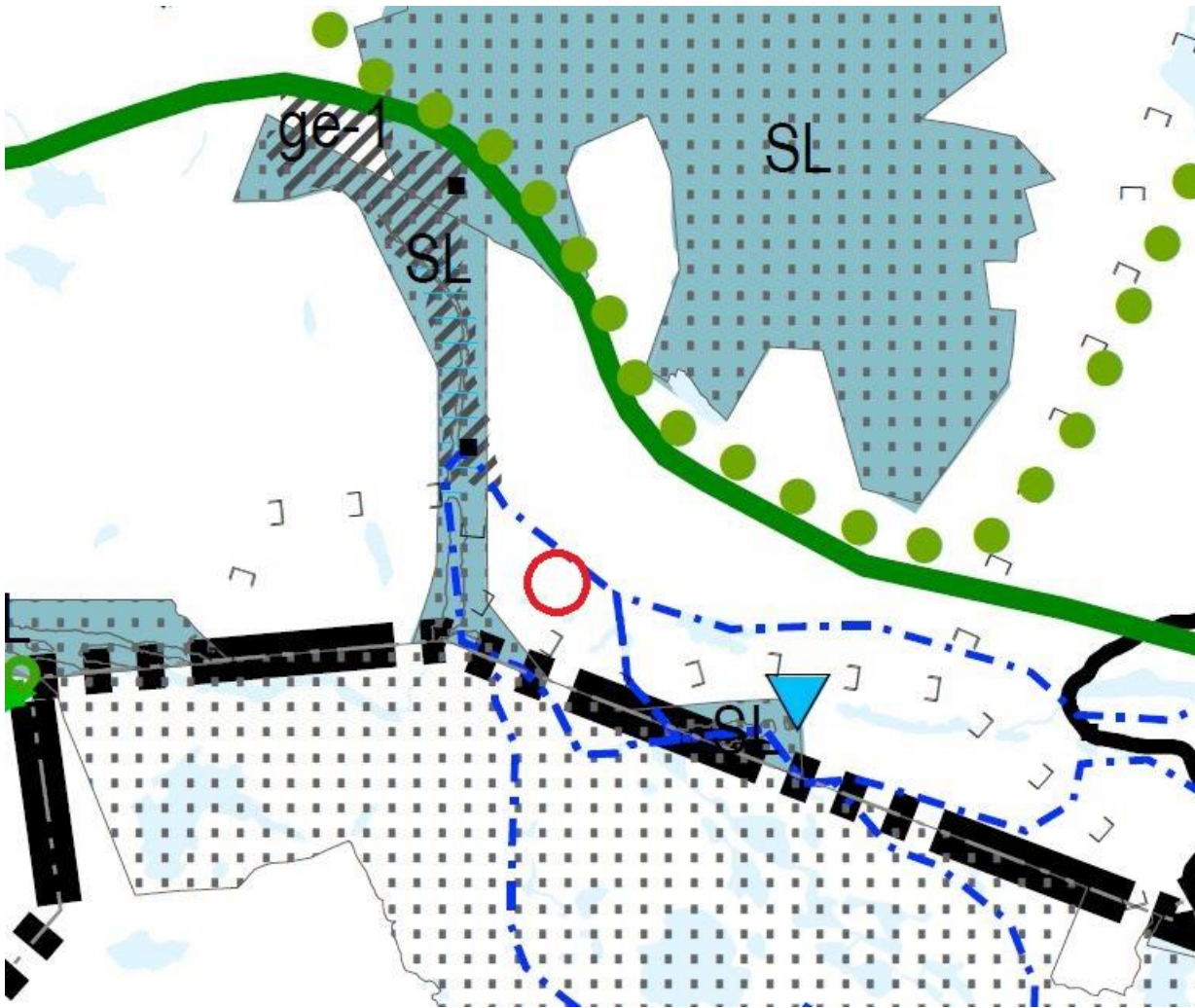
Kaleton 2 maa-ainesluvan kartta. Tämä alue otetaan loppuun ja maisemoidaan ennen Kaleton 3 alueen käyttöön ottoa lukuun ottamatta yhteistä tukitoiminta- ja varastoaluetta

2.2 Tieyhteydet

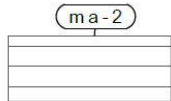
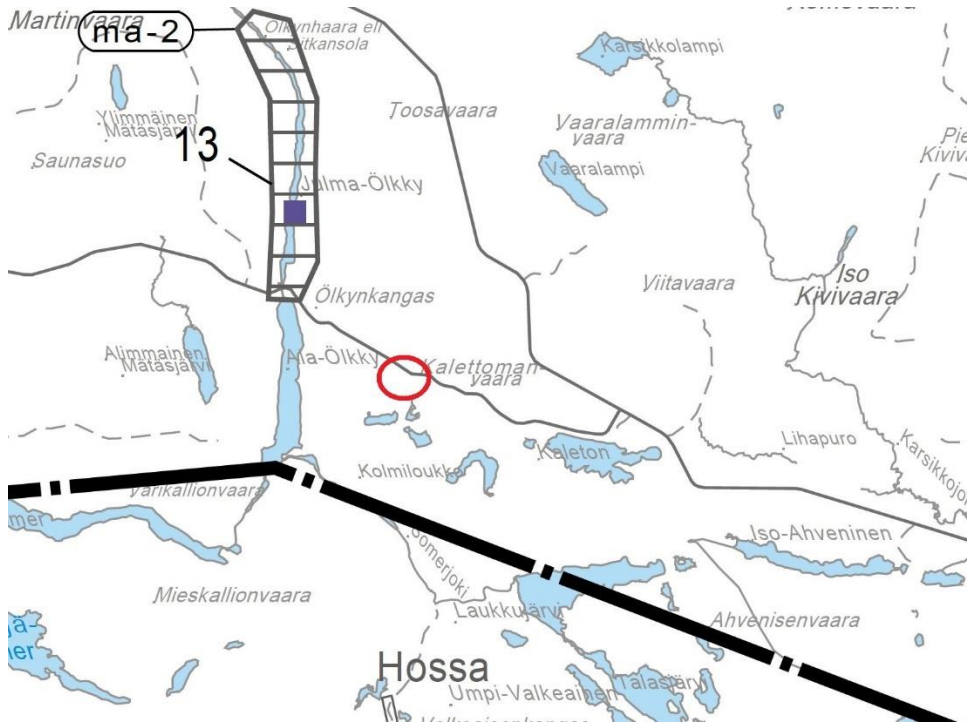


Lähimmät tiet ovat yhteismetsän runkoteitä. Yleiselle tielle (Kurvisentie kuvan oikeassa reunassa otsikon alla) on n. 7 km. Ottamisalue vihreän ympyrän sisällä

2.3 Maakuntakaava



Ote maakuntakaavojen yhdistelmästä. Ottoalue kaavamerkintöihin kuulumattoman punaisen ympyrän sisällä. Merkintöjä ei ole esitetty, vaan vastaavat varaukset on tarkemmin kuvattu seuraavassa yleiskaavakappaleessa



MAISEMALLISESTI ARVOKAS ALUE

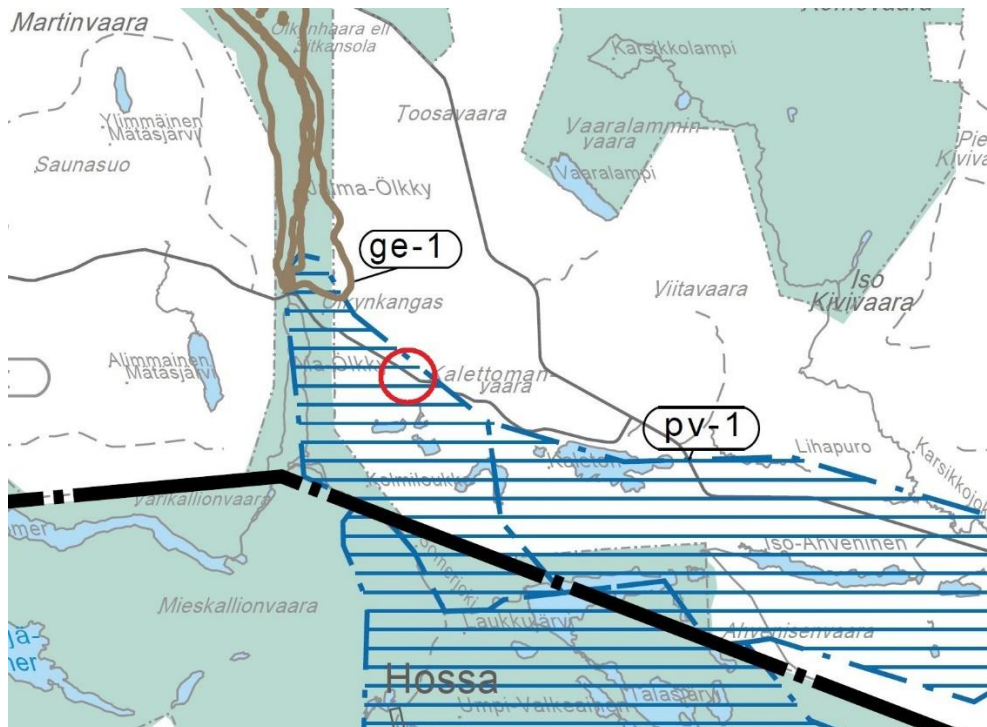
Maakunnallisesti arvokas maisema-alue

Alueen käytössä, suunnittelussa ja metsien hoidossa tulee edistää maisema-arvojen säilymistä.



KIINTEÄ MUINAISJÄÄNNÖS

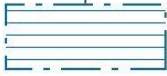
Merkinällä on osoitettu muinaismuistolailta rauhoitetut kiinteät muinaisjäännökset. Kohteen kaivaminen, peittäminen, muuttaminen ja muu siihen kajoaminen on kiellettyä muinaismuistolain nojalla. Aluetta koskevista suunnitelmista tulee pyytää museoviranomaisen lausunto.



nat

NATURA-2000 VERKOSTOON KUULUVA ALUE

pv-1



TÄRKEÄ TAI VEDENHANKINTAAN SOVELTUVA POHJAVESIALUE, I-II LUOKAT
Alueelle ei saa osoittaa pohja- tai pintaveden laatua vaarantavia toimintoja.

SL

LUONNONSUOJELUALUE

Merkinnällä on osoitettu alueet, jotka on suojeltu tai tarkoitettu suojeltaviksi luonnonsuojelulain nojalla sekä valtion mailla sijaitsevat suojeluohjelman mukaiset alueet. Alueiden palveluvarustusta kehitetään mahdollisuuksien mukaan monipuoliseksi, luonnonsuojeluarvot huomioon ottaen. Kulkua ohjataan rakenteilla ja tarvittaessa rajoituksin.

ARVOKKAAT GEOLOGISET MUODOSTUMAT

Merkinnällä osoitetaan luonnon- ja maisemansuojelun kannalta valtakunnallisesti arvokkaat geologiset muodostumat.

Alueen maankäyttö tulee suunnitella ja toteuttaa niin, ettei maisemakuvaa turmella, luonnon merkittäviä kauneusarvoja tai erikoisia luonnonesiintymiä tuhota eikä luonnonoloissa aiheuteta huomattavia tai laajalle ulottuvia muutoksia. Metsänhoidossa noudatetaan metsälain säännöksiä.

Maa-ainesten otto ja murskaus ovat sallittuja, mikäli maa-ainesluvan myöntämisen edellyttämät vaatimukset täyttyvät.

ge-1



MAISEMAKALLIOALUE

ge-2



MOREENIMUODOSTUMA

ge-3



TUULI- JA RANTAKERROSTUMA

hs

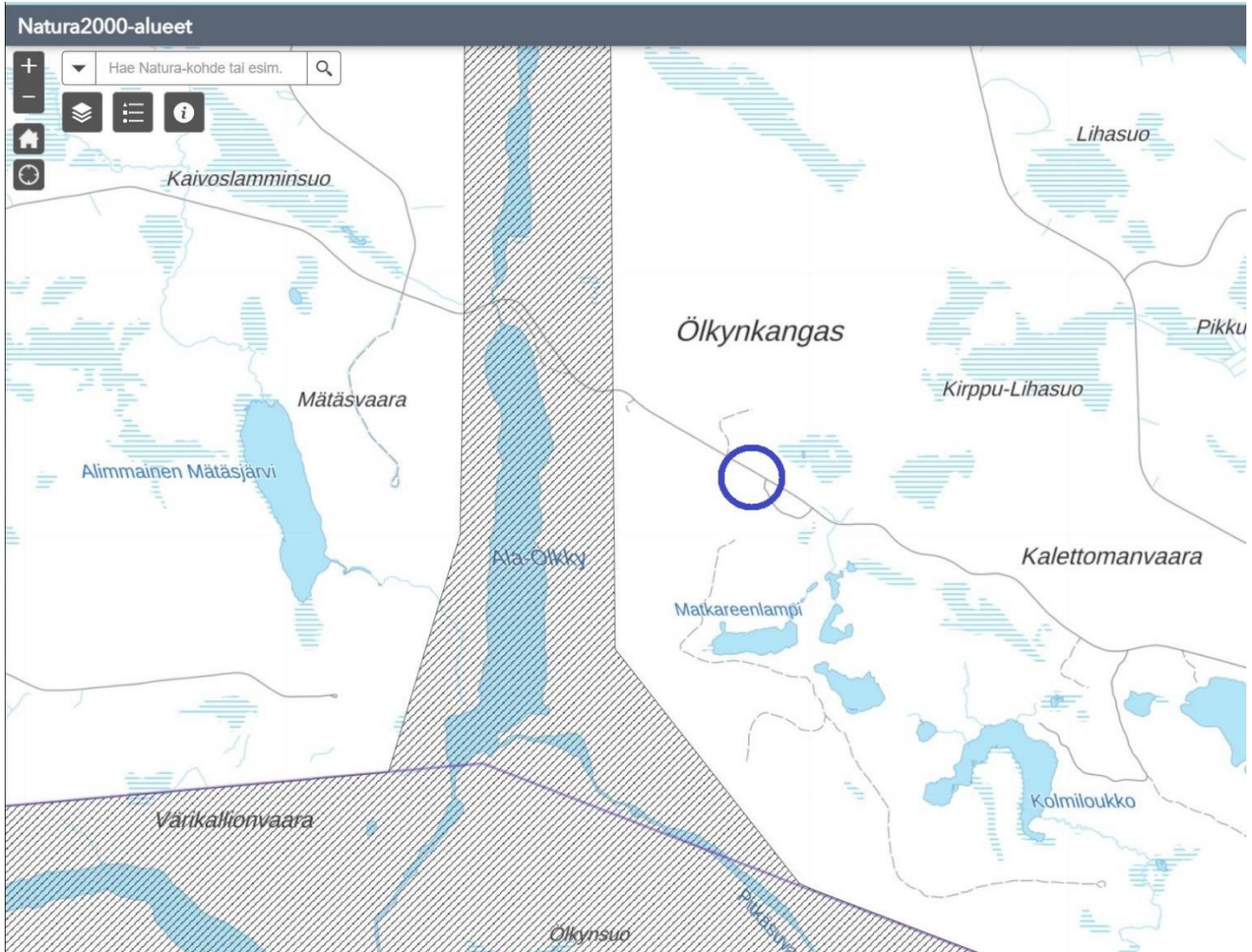


ARVOKAS HARJUALUE

Merkinnällä on osoitettu maakuntakaavan mukaiset arvokkaat harjualueet ja harjujen suojeluohjelmaan kuuluvat alueet.

Otteet Kuusamon strategisen yleiskaavan teemakartoista ja eräistä merkinnöistä. Ottoalue kaavamerkintöihin kuulumattomien punaisten ympyröiden sisällä

2.5 Natura2000 -alue



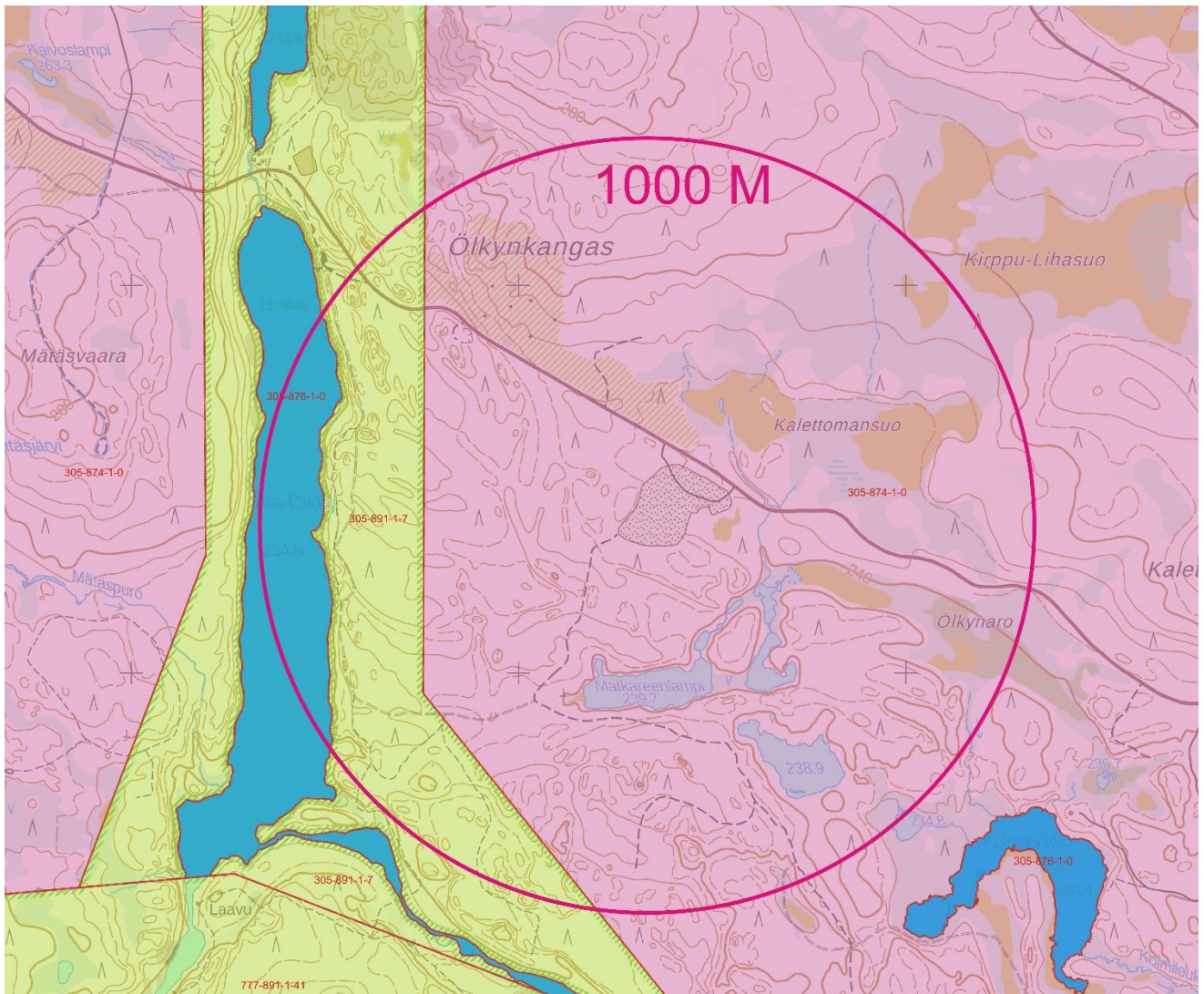
“Hossa” Natura2000 -alue FI1200743 on n. 500 m päässä. Ottamisalue sinisen ympyrän kohdalla

2.6 Lähialueen rakennukset



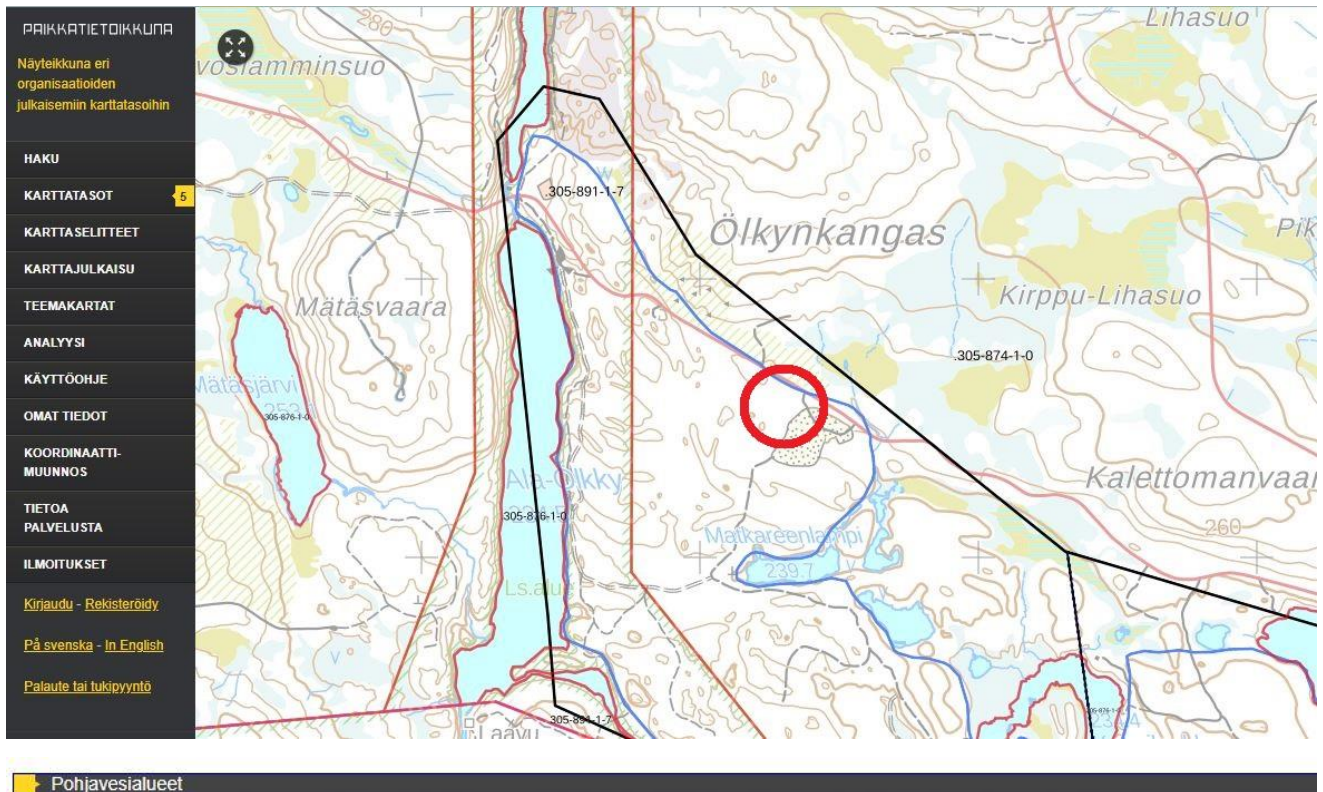
3 km säteellä alueesta ei ole yhtään pysyvää asuntoa tai lomarakennusta. Muutamia laavuja, autiotupia, Julma-Ölky matkailurakennuksia tms. on ko. alueella. Ottamisalue ympyröiden keskipisteessä

2.7 Naapurikiinteistöt omistajineen



Naapurikiinteistönä 1 km etäisyydellä on vain Suomen valtion vihreällä rajattua aluetta. Hakijan eli Kuusamon yhteismetsän alueet on violetilla täytöllä. Tummansiniset vesialueet kuuluvat kiinteistöön 305-876-1-0 Kuusamon kunnan kaikkien kylien yhteiset vesialueet. Vaalean siniset vesialueet ovat täytevärillä esitetyn kiinteistön (valtio tai yhteismetsä) vesialuetta. Ottamisalue ympyrän keskipisteessä

2.8 Pohjavesialueet

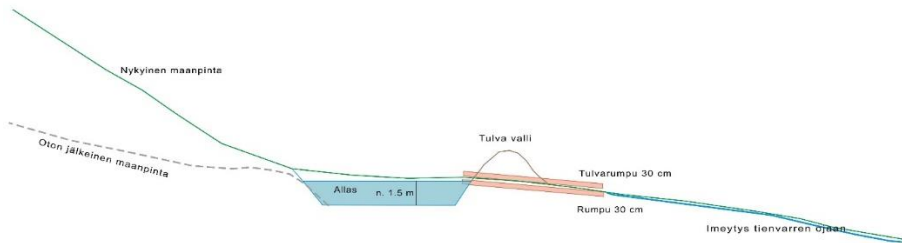


Pohjavesialueet									
fid	objectid	po_pohjavesialue_id	pvaluetunnus	muodaluettunnus	pvaluenimi	pvalueluokka	yht_yha	pvtunnusloppu	suojsuunn
GE.Groundwaterbody.192769	192769	45051	11305507		Ölkynkangas	Muu vedenhankintakäyttöön soveltuva pohjavesialue, jonka pohjavedestä pintavesi- tai maaekosysteemi on suoraan riippuvainen (2E)	POP	507	Ei suojelusuunnitelmaa

Alue on pohjavesialueella. Ottamisalue punaisen ympyrän sisällä

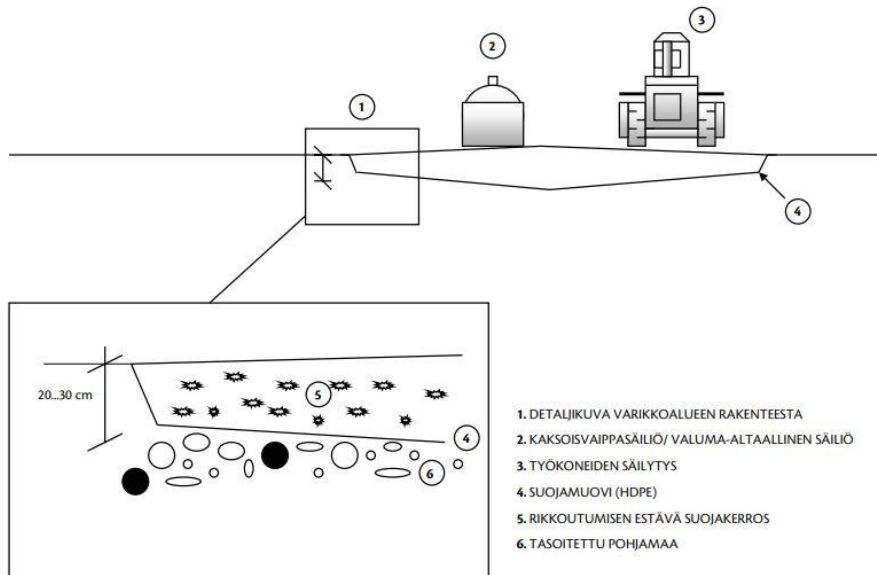
2.9 Selkeytsaltaan, tukitoiminta-alueen ja polttoainesäiliön periaatekuvat

Leikkauskuva
selkeytsaltaasta
(ei mittakaavassa)



Imeytys tapahtuu metsätien sivuojaan

TUKITOIMINTOALUEEN PERIAATEKUVA



PERIAATEKUVA. Polttoaineen varastointi ja tukitoimintoalueen suojaus.
Lisäksi saatavilla tulee olla imeytysturvetta.

Tukitoiminta-alueen rakennekuva

Liikuteltava öljysäiliö



Liikuteltava vuotosuojattu kaksoisvaippasäiliö öljyn ja dieselin säilytykseen ja annosteluun käyttökohteissa - Sopii sekä sisä- että ulkokäyttöön. Varustettu pumppukonsolilla ja kattavilla liitännöillä. Hyväksytty PA-D6-W 187 mukaisesti

...

[+ Täydellinen kuvaus](#)

Kaksoisvaippasäiliön esimerkki

2.10 Valokuvia alueelta ([REDACTED] 5.11.2023)

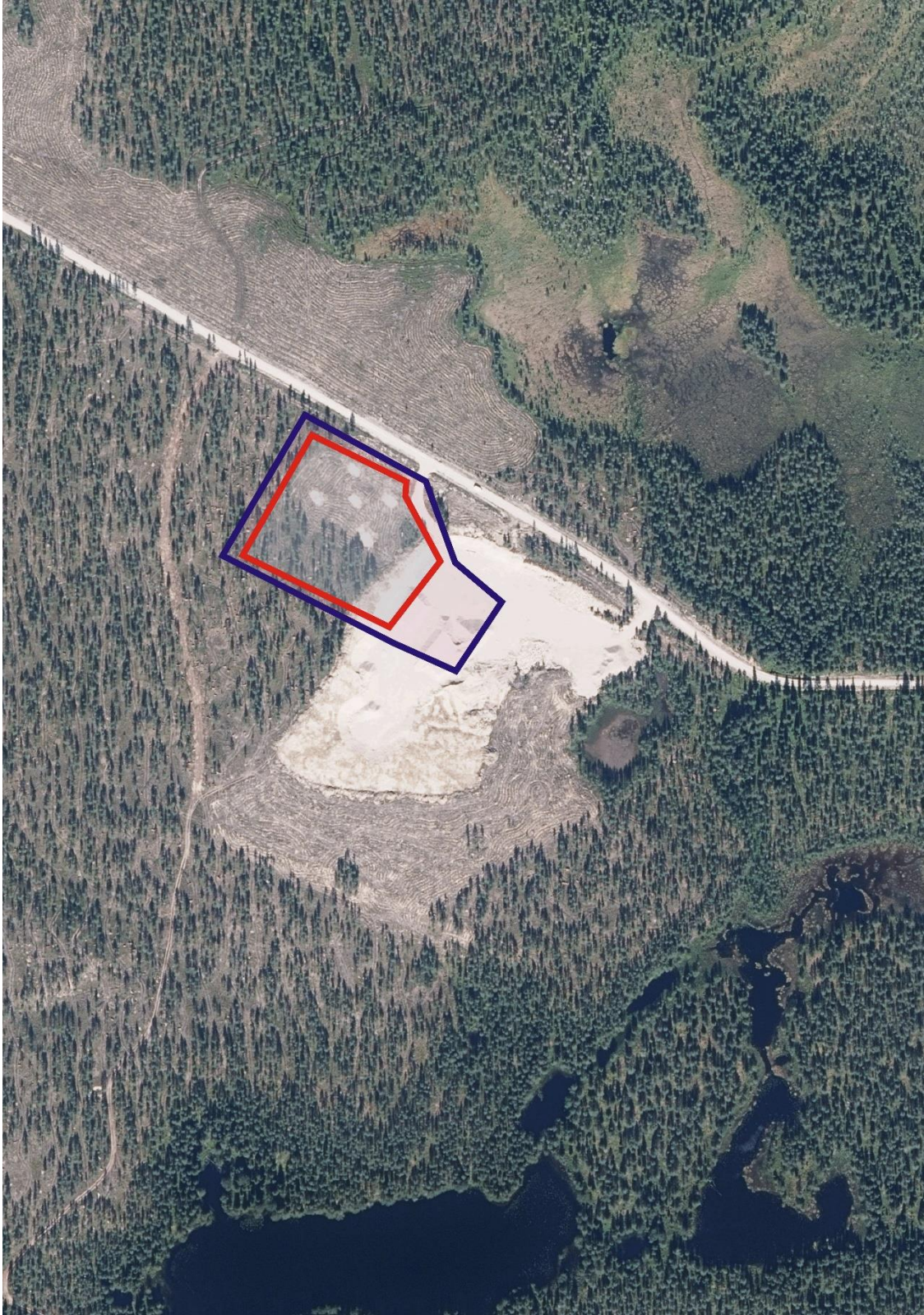


Uusi ottoalue taustalla näkyvän metsän alueella



Ottoalue kuvan oikeassa reunassa

2.11 Ortokuva



Otto- ja ottamisalue Maanmittauslaitoksen v. 2024 otetulla ortokuvalla (Kuva: Maanmittauslaitos, avoimien aineistojen latauspalvelu)