

SARVIÄPRÄS 2 KALLIOALUE 2024

OTTOSUUNNITELMA



Kunta: Taivalkoski

Kylä: Valtion metsämaa

Tila: Taivalkosken Valtionmaa 832-893-10-1

Hakija: Metsähallitus / Metsätalous Oy, yhteyshenkilö [REDACTED]

Osoite: Kauppatie 19-21
93400 Taivalkoski

Puhelin [REDACTED]

Sähköposti: [REDACTED]@metsa.fi

Seinäjoella 8. päivänä elokuuta 2024



Puh. [REDACTED]

e-mail: [REDACTED]@maveplan.fi

SISÄLLYSLUETTELO

- Suunnitelmaselostus
- Sijaintikartta
- Lähestymiskartta
- Suunnitelmaselostus
- Nykytilannekartta 1:1000
- Lopputilannekartta 1:1000
- Leikkaukset 1:500 / 1:100 A-A, B-B
- Suunnitelmaportti 1:1000
- Maisemointikartta 1:1000
- Ilmakuvakartta 1:1000
- Selkeytysallaskartta 1:2000
- Kaivannaisjätteen jätehuoltosuunnitelma
- KTJ otteet

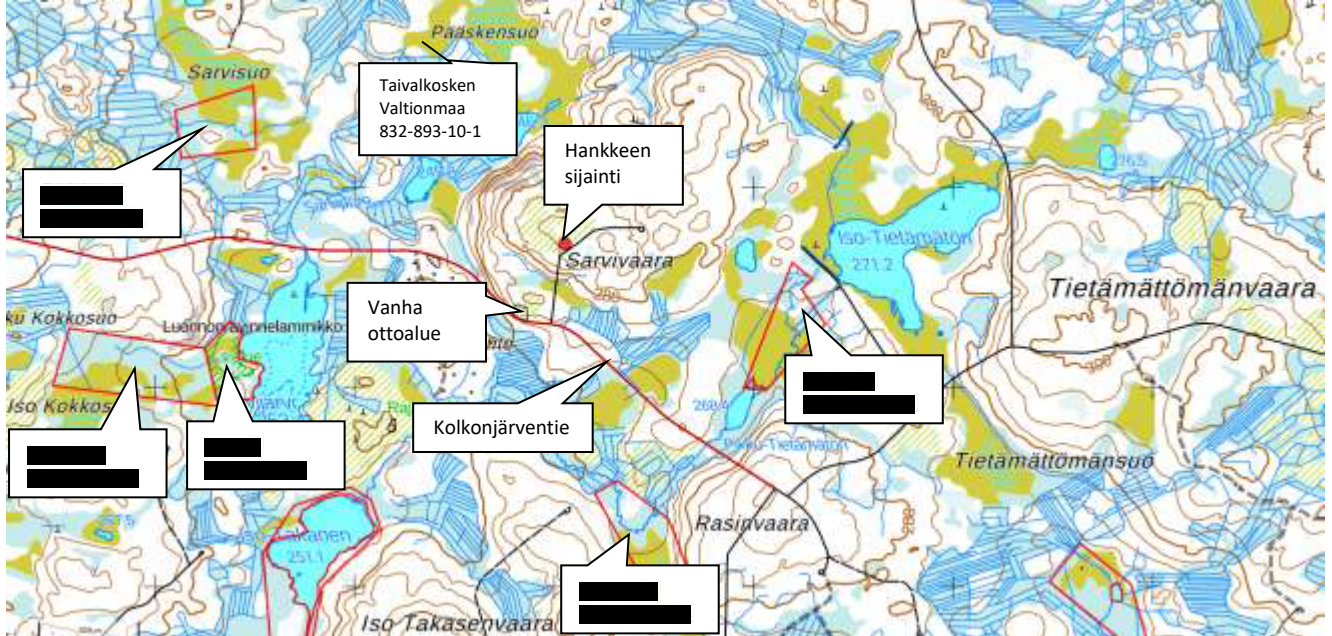
KALLIOAINEKSEN OTTOSUUNNITELMA

1. MAANOMISTUS

Ottoalue kuuluu tilaan Taivalkosken Valtionmaa 832-893-10-1, jonka omistaa Metsähallitus.

2. YLEISKUVAUS

Suunniteltu alue sijaitsee Taivalkosken kunnan Valtion metsämaalla Sarvivaaralla. Sijaintikartta alla:



Suunnittelualueen keskikohdan koordinaatit **N=7266715** ja **E=598050** (ETRS TM-35).

Tieyhteys alueelle kulkee Kolkonjärventien ja paikallisen metsäautotien kautta, kts. kartta yllä.

Navigaattoriin: Kolkonjärventie 111 Taivalkoski. Suunnittelun ottamisalueen yhteispintapinta-ala on **3.60 ha**, josta varsinainen ottoalue on 1.42 ha, pintamaille ja kaivannaisjätteille varattu alue 0.59 ha ja tukitoiminta-alue: 1.59 ha.

Suunnitellulta alueelta ei ole otettu aikaisemmin kallioainesta. Suunnittelun ottoalueen eteläpuolella Kolkonjärventien varrella sijaitsee Metsähallituksen maa- ja kallioaineksen ottoalue jolle on myönnetty ottolupa 2021. Tältä ottoalueelta on ottotoiminta kuitenkin lopetettu koska murskattavaa kiviainesta ko. alueella ei ole joten tämä ottoalue maisemoidaan 2024-2025.

Pohjois-Pohjanmaan maakuntakaavassa alue maa- ja metsätalousvaltaista aluetta. Karttaote alla:



Kallioaineksen ostopaikka ei aiheudu haittoja lähialueille, lähin asutus "██████████" sijaitsee 5,6 km länteen Kolkonjärven rannalla.

Suunnitellun ottoalueen lähistöllä ei sijaitse suojelualueita. Lähimmät Natura 2000-alueet ”Hossa ” ja ”Sammakkoaho ” (harmaa rasteri) sijaitsevat noin 2.5 km etäisyydellä. Kuva alla:



Suunnitellun ottoalueen lähin luonnontilainen vesistö ”Tietämättömänpuro” sijaitsee noin 550 m ottoalueelta lounaaseen.

Lisäksi suunnitellun ottoalueen lähistöllä 1.7 km päässä sijaitsee Nipsuntupsun yksityismaiden luonnonsuojelualue.

Ottoalueella tai sen välittömässä läheisyydessä ei ole tiedossa sellaisia kohteita, jotka olisivat luontotyyppin, eliö- tai kasvilajiston, muinaismuisto-, kulttuuri- tai maisema-arvon vuoksi suojeltavia.

3. RAJANAAPURIT

Suunnitellusta ottoalueesta < 1 km säteellä ottopaikasta ei sijaitse rajanaapureita.

Lähimpien kiinteistöjen yhteystiedot esitetty erillisessä lähinaapureiden yhteystiedot liitteessä. Tilojen sijainti ilmenee kohdan ”2. Yleiskuvaus”.

4. NYKYTILANNE KASVILLISUUDEN OSALTA

Suunniteltavalla ottoalueella puusto on pääosin poistettu.

5. POHJAVESIOLOSUHTEET JA NIIDEN SUOJELU

Suunnitellun ottoalueen lähistöllä ei sijaitse pohjavesialueita. Lähimmät pohjavesialueet ” Ölkynkaan ja Valkealammenkaan pv-alueet” sijaitsevat noin 8-10 km etäisyydellä ottoalueelta. Kuva alla:



6. SUORITETUT MAASTOMITTAUKSET

Kallioaineksen ottamisalue kartoitetaan ja vaa'itaan Trimble GNSS-paikantimen avulla. Saatava kallioaineksen määrä on laskettu Terra Modeler Field maastomalli- / massalaskentaohjelmalla.

Lisäksi apuna on käytetty Maanmittaushallituksen laserkeilausaineistoa.

Korkeustasona on käytetty valtakunnallista N2000 –korkeusjärjestelmää.

Koordinaattijärjestelmänä on käytetty ETRS-TM35.

7. SUUNNITELTU OTTOMÄÄRÄ JA AIKATAULU

Suunniteltavalta alueelta on laskettu louhittavan räjäyttämällä kalliota yhteensä **50 000 m3 ktr** vuosina 2024-2034 (10 vuoden aikana) jolloin vuotuinen keskimääräinen ottomäärä on 5000 m3 ktr ottosyvyyden ollessa 6-10 m.

Louhittu kiviaines jalostetaan murskaamalla eri murskelajikkeiksi ja murske käytetään lähialueilla sijaitsevan Metsähallituksen ylläpitämän metsäautotiestön rakentamiseen ja kunnossapitoon.

Ottoalueen suunniteltu pohjataso on **+283.00** (N2000).

Kts. liitteenä oleva lopputilannekartta ja leikkauskuvat.

8. KALLIOAINEKSEN OTTAMINEN

Kallioaineksen ottoalue on merkitty maastoon puupaaluilla.

Kiviaineksen otossa noudatetaan Valtioneuvoston asetusta kivenlouhimojen, muun kivenlouhinnan ja kivenmurskaamojen ympäristönsuojelusta (ns. Muraus-asetus, 800/2010).

Ottoalue aidataan ensimmäisen louhinnan/murskauksen jälkeen.

Ottamisalueelle ei haeta ympäristölupaa, koska murskaamon toiminta on tilapäistä ja lyhytkestoista. Yhteensä murskaustoimintaa on korkeintaan 49 päivää 10 vuoden lupa-ajan aikana (YSL, 527/2014) eikä murskaustoiminnasta aiheudu merkittävää ympäristön ja pohjavesien pilaantumisvaaraa.

Kiviaineksen otossa sekä maisemoinnissa huomioidaan alueen maisemakuva sekä alueen geologiset ja biologiset luonnonarvot:

- Meluhaitat minimoidaan (murskausajankohta, murskaamon ja murskekasojen sijoittelu)
- Pölyhaitat minimoidaan (tarvittaessa kastelu ja kuljettimien kotelointi)
- Ottoalueen viimeistelyssä luiskakaltevuudet ja -muotoilut (ottoalueen ”istuminen maisemakuvaan”)
- Pintamaiden levityksellä edistetään luontaista metsittymistä

Kiviaineksen räjäytys-, louhinta-, rikotus- ja murskaustoimintaan suoritetaan 2-3 vuoden välein noin 15-16 päivää / toimintakerta. Kuormat ovat noin 50 tn/kuorma joten alueelta ajetaan noin 1500 kuormaa 10 vuoden aikana.

Metsähallitus Metsätalous Oy on tehnyt hallinnassaan olevalle tieverkolle tieverkkosuunnitelman, jonka tavoitteeksi on asetettu tieverkon kantavuuden parantaminen ja jatkuva ylläpito.

Lyhytkestoisesta murskaustoiminnasta tehdään meluilmoitus Taivalkosken kunnan / Kuusamon kaupungin ympäristönsuojeluviranomaiselle ennen toiminnan aloittamista.

9. TOIMINTA OTTOALUEELLA JA POHJAVEDEN SUOJELU

Poltto- ja voiteluaineiden sekä ympäristölle vaarallisten aineiden säiliöissä tulee olla niiden tilavuutta vastaavat, katetut suoja-altaat sekä ylitäytön estimet ja lukot. Polttoainesäiliöiden suojarakenteiden tulee olla sellaiset, ettei koneiden ja autojen tankkauksen yhteydessä öljyä pääse maaperään ja edelleen pohjaveteen. Alueella ei varastoida jätteitä, öljyjä ja voiteluaineita louhinta- ja murskausajankoh-
tien ulkopuolella.

Työkoneiden osalta on valvottava, ettei niistä pääse vuotamaan maahan poltto- ja voiteluaineita eikä hydraulikkaneiteitä.

Ottotoiminnan aikana on huolehdittava alueen siisteydestä ja jätehuollosta. Jätteitä ei saa säilyttää siten että siitä aiheutuu naapurikiinteistöille likaantumisvaaraa. Toiminta-alueella jätteiden varastointi tulee olla jätelainsäädännön mukaista.

Jätteet on varastoitava siten että mahdolliset vuodot astioista eivät aiheuta valumia maaperään:

- Poltettavat -, kaatopaikka-, vaaralliset- ja hyödynnettävät jätteet erillisissä kannellisissa jäteastioissa
- Jäteöljyt lukittavissa konteissa tai säiliöissä

Poltettava jäte, kaatopaikkajäte, vaarallinen jäte, hyödynnettävät jätteet ja jäteöljyt on toimitettava asianomaisille keräyspaikoille viranomaisten vaatimusten mukaisesti. Alueella ei saa polttaa eikä sinne saa haudata jätteitä.

Ottaminen ei aiheuta merkittäviä vaikutuksia ympäristöön, vesistöihin, pohjaveteen tai muihin oloihin. Alueella käsitellään ja varastoidaan vain tällä paikalla syntynyttä kallio- ja mursketta.

Ottoalueen valumavedet ohjataan ottoalueen lounaispuolella sijaitsevaan selkeytysaltaaseen (koko 3m*5 m , sijainti esitetty suunnitelmakartoissa) josta vedet ohjautuvat pintasuodatuksena paikalliseen metsäojaverkostoon päättyen lopuksi Tietämättömän puroon (etäisyys noin 0.5 km).

10. ALUEEN SIISTIMINEN OTTOTOIMINNAN AIKANA JA MAISEMOINTI TOIMINNAN PÄÄTTYTTYÄ

Ottoalueen siisteydestä huolehditaan toiminnan ajan ja lopullinen ympäristön siistiminen tehdään heti ottamistoiminnan päätyttyä. Luontoon kuulumattomat rakenteet, romut ja jätteet vietään asiaan kuuluviin keräilypaikkoihin.

Ylijäämä kiviainekset käytetään soveltuvin osin alueen jälkihoitoon.

Viimeistelytyö saatetaan loppuun ottamistoiminnan päätyttyä. Pohjavedelle haitallisia aineita ei saa käyttää viimeistelyssä vaan ne on vietävä kunnan osoittamaan paikkaan.

Kallioaineksen ottotoiminnan päätyttyä varastoidut pintamaat levitetään ottoalueelle, ottoalueen annetaan metsittyä luontaisesti ja se otetaan metsätalouskäyttöön. Mikäli luontainen metsittyminen ei tuota tarvittavaa taimitiheyttä, alueelle istutetaan männyn taimia 2500 kpl /ha.

Varastointialueen pinta pehmitetään ottotoiminnan jälkeen ja sinne istutetaan männyn taimia. Ottotoiminnan päätyttyä kulku alueelle estetään tekemällä tielle poikkioja jonka yli ei päästä henkilöautoilla.

11. Yleiskartta 1:5 000

