

Posion yhteismetsä

HAUKILAMMINPALON KALLIOALUE MAA-AINESTEN OTTOSUUNNITELMA

Posio

Posion kunnan yhteismetsä, 614-874-1-0

SISÄLLYS

| | | |
|------|--|----|
| 1 | OTTAMISSUUNNITELMASELOSTUS..... | 3 |
| 1.1 | YLEISTIEDOT | 3 |
| 1.2 | ALUEEN NYKYTILA | 3 |
| 1.3 | YMPÄRISTÖ-, POHJA- JA PINTAVESIOLOT | 4 |
| 1.4 | MATERIAALIN OTTAMISTOIMINTA..... | 5 |
| 1.5 | TURVALLISUUS JA YMPÄRISTÖN SUOJAUS | 6 |
| 1.6 | MAISEMOINTI JA ALUEEN JÄLKIHOITO..... | 7 |
| 1.7 | TOIMINNAN RISKITEKIJÄT JA NIIHIN VARAUTUMINEN | 7 |
| 2 | LIITTEET | 9 |
| 2.1 | Alueen sijainti..... | 9 |
| 2.2 | Alueen rajaus..... | 10 |
| 2.3 | Kaavatilanne | 11 |
| 2.4 | Muinaisjäännökset | 13 |
| 2.5 | Tieyhteydet | 15 |
| 2.6 | Lähialueen rakennukset..... | 16 |
| 2.7 | Pohjavesialueet | 17 |
| 2.8 | Kiinteistötietoja..... | 18 |
| 2.9 | Selkeytysaltaan, tukitoiminta-alueen ja polttoainesäiliön periaatekuvat..... | 20 |
| 2.10 | Alue ortokuvalla | 22 |

1 OTTAMISSUUNNITELMASELOSTUS

1.1 YLEISTIEDOT

Haukilamminpalon kallioalueen maa-ainespaikka sijaitsee Posion kunnan keskustan luoteispuolella n. 30 km päässä taajamasta. Maa-ainespaikka on kantatiestä 81 (Rovaniementie) erkaantuvan Palojoentien yksityistien lähellä. Kantatielle on linnuntietä matkaa n. 500 m. Palojoentieltä on rakennettava uutta tietä n. 400 m.

Ottamisalue on kiinteistöllä Posion kunnan yhteismetsä 614-874-1-0, jonka omistaa hakijana oleva Posion yhteismetsä. Omistajan lainhuuto on kohdassa 2.7.

Alueen sijainti on merkitty suunnitelman liitteinä oleviin karttoihin.

Alue on metsätalouskäytössä olevaa aluetta. Pohjoispuolella on Murtotunturin tuulivoimala-alue. Lähimmät voimalat ovat n. 3,8 km päässä.

Yleiskaavaa tai yksityiskohtaisia kaavoja ei alueelle tai sen välittömään läheisyyteen ole laadittu. **Rovaniemen ja Itä-Lapin maakuntakaava** on ollut pitkään vireillä. Lapin liiton valtuusto hyväksyi kaavan 16.5.2022. Liiton hallitus määräsi 29.8.2022 kaavan tulemaan voimaan. Hakemuksen kohteena oleva alue on maa- ja metsätalousvaltaista aluetta (M). Lähellä tai aluetta koskien on mm. virkistysaluetta (V), pohjavesialue, ampumarata (EA), ekologinen yhteystarve -merkintä, moottorikelkkailureitti, kulttuuriympäristön ja/tai maiseman vaalimisen kannalta tärkeä alue tai kohde (ma), matkailun vetovoima-alue (mv), poronhoidon kannalta erityisen tärkeä alue/kohde/aita (ph) ja tuulivoimaloiden alue (tv). Alueen lähellä on ajoittain melua aiheuttavaa ampumatoimintaa (EA). Myös rakennetut tuulivoimalat aiheuttavat hieman ääntä ja maisemahaittaa. Ote kaavasta ja eräistä sen merkinnöistä on liitteenä 2.3.

1.2 ALUEEN NYKYTILA

Alue on metsätalouskäytössä olevaa laajaa yhteismetsän aluetta. Alue on kuivaa, mäntyä kasvavaa kangasta ja osittain hakattua aluetta. Ottoalue on

kantatiestä 81 erkanevan mm. tuulivoimaloille johtavan yhteismetsän tien lähellä.

Hakemuksen kohteena olevan kiinteistön naapuritilat yhteystietoineen on esitetty liitteessä 2.8. Naapurien kuulemista ei ole tehty. Asuin- ja lomarakennustilanne on esitetty liitteessä 2.6. Tulkinta on tehty peruskartan kuvaustekniikan mukaan. Kahden kilometrin säteellä ottoalueesta ei ole yhtään asuintai lomarakennusta. Etäisyyttä lähimpiin asuinrakennuksiin on n. 4 km Pernun suunnalla ja lähimpään lomarakennukseen Poksamon pohjoisrannalla on n. 2,5 km. Timisjärven paliskunta on 1.10.2023 puoltanut maa-ainespai-kan avaamista huolimatta sen läheisestä sijainnista poroaitaan nähden. Pöytäkirjaote on kohdassa 2.8.

1.3 YMPÄRISTÖ-, POHJA- JA PINTAVESIOLOT

Ottoalueella tai sen välittömässä läheisyydessä ei tiedossa ole sellaisia kohteita, jotka olisivat luontotyyppin, eliö- tai kasvilajiston, kulttuuri- tai maisemavaruus- tai muun arvokkaan luonnon tai kulttuurin vuoksi suojeltavia. Maa-ainespai-kan läheisyydessä ei ole suojelualueita. Alueen eteläpuolella on Museoviraston muinaisjäännösrekisterissä oleva Haukilamminpalo -kohde (mj-tunnus 100011584), joka on ilmeisesti historiallisen ajan rajamerkki. Siihen tulee matkaa n. 250 m eikä kallioalueelle tuleva tie tule kohteen läheltä, joten kohteen säilyminen ei vaarannu. Tiedot on esitetty kohdassa 2.4.

Ottoalue ei ole pohjavesialuetta. Lähimpään alueeseen tulee etäisyyttä n. 1,3 km. Lähimpien alueiden sijainti on esitetty kohdassa 2.7.

Ottoalueen kaakkoispuolella n. 1 km päässä on n. 12 ha kokoinen Haukilampi. Siitä laskee Haukioja etelään yhtyen Kurttajokeen. Maa-ainesten ottoalueen selkeytsaltaan vedet johdetaan suoalueelle, joka laskee kohti Haukilampea. Kiintoainekset ehtivät suotautua kokonaan ennen lampeen menoa. Selkeytsaltaan syvyys ja periaatekuva on esitetty liitteessä 2.9. ja sijainti otosuunnitelmapartilla. Muutoinkin toiminnan ympäristövaikutukset ovat suhteellisen vähäiset, koska asutusta ja loma-asuntoja ei ole lähellä.

1.4 MATERIAALIN OTTAMISTOIMINTA

Ottoalueen rajaus, toiminta sekä ottamistoiminnan jälkeinen tilanne on esitetty erillisinä liitteinä olevina suunnitelmapiirroksina ja leikkauksina. Ottamisalueen pinta-ala on n. 1,95 ha. Siihen kuuluu kallion louhosalue ja louhitun kiviaineksen varastoalueet. Varsinaista ottoaluetta on n. 0,98 ha. Haettava ottomäärä on 40 000 m³ kallio- ja moreenimurskettä. Alue on esitetty Maanmittauslaitoksen ortokuvalla kohdassa 2.10.

Suunnitelmat ja niitä varten tehdyn drone -kuvauksen on tehnyt [REDACTED]. Kuvaukset on tehty alkutalvesta, jolloin oli jo hieman lunta, joten kuvaus ei ole kovin havainnollinen.

Otto- ja ottamisalueen kulmapisteet merkitään maastoon puisilla paaluilla tai maalimerkeillä. Ottamisalueelle laitetaan korkeustasomerkkejä, joiden avulla urakoitsijat ja hakija tarkkailevat ottoalueen pohjan tasoa. Pintamaat sijoitetaan alueen reunoille suojavalleiksi ja käytetään myöhemmin maisemoinnissa.

Alin ottotaso on n. 282,00 m (N2000). Maa-ainesten oton rajautuminen ja leikkausten syvyys sekä muoto on esitetty ottosuunnitelmakartassa ja leikkauspiirustuksissa.

Otettua ja lajiteltua kallio- ja moreenimurskettä käytetään teiden, varastoalueiden, rakennusten yms. rakentamisessa ja kunnossapitamisessä sekä muissa Posion rakennushankkeissa.

Alueelle tuodaan porauksen, rikotuksen ja murskauksen ajaksi siirrettävä poravaunu (esim. Tamrock Chieftain 860a) ja välimurskain (esim. Lokomo GP 300S). Murskeen varastoinnissa ja lastauksessa käytetään pyöräkuormaajaa (esim. Volvo 180E) ja kaivinkonetta (esim. Volvo 290). Toiminta-ajan ollessa 10 vuotta kalustossa ja urakoitsijoissa tulee olemaan vaihtelua. Työssä käytetään säännöllisesti huollettua, vähäpäästöistä ja toimintaan parhaiten soveltuvaa kalustoa. Koneet tankataan ja huolletaan pääasiassa muualla. Murskausta ja siihen liittyviä toimia (poraus, räjäytys, rikotus jne) tehdään lupa-aikana korkeintaan 50 vrk aikana, joten ympäristölupaa ei tarvita.

Murskausta tehdään silloin kahdessa tai kolmessa vuorossa. Alue on kaukana häiriintyvistä kohteista. Toimista tehdään ympäristönsuojelulain 118 § mukainen meluilmoitus. Toiminnasta ei aiheudu merkittävää melu- tai muuta haittaa.

1.5 TURVALLISUUS JA YMPÄRISTÖN SUOJAUS

Turvallisuus- ja suojaustoimien osalta noudatetaan voimassa olevia työ- ja ympäristönsuojelusta säädettyjä lakeja ja määräyksiä. Ottamistoiminta ei aiheuta MAL 3 mukaisia haittoja ympäristölle.

Työturvallisuus:

Ottotoiminnassa huolehditaan, ettei poraus-, räjäytys-, murskaus-, lastaus- ym. työvaiheet aiheuta vaaratilanteita työntekijöille ja muille alueen lähetyvillä oleville. Suurimman osan töistä suorittaa hakijan organisaatio ja murskauksen ja siihen liittyvien toimien osalta aliurakoitsijat. Luvanhakija velvoittaa alueella toimivat urakoitsijat perehtymään (ja perehdyttämään työntekijänsä) kyseisten töiden vaara- ja riskitilanteisiin. Luvanhaltija valvoo yrittäjien noudattavan velvoitetta. Hyväksytyjen henkilösuojainten ja turvavaatetuksen käyttö ottotoiminnan aikana on pakollista.

Työkoneille tulee tehdä käyttöönottotarkastukset ennen työmaalle siirtymistä. Koneiden varoitus- ja hälytinlaitteiden kunnossa oloa valvotaan.

Ympäristönsuojelu

Sulamis- ja sadevedet imeytyvät suurelta osaltaan ottoalueelle, joten laajaa saostusallasta ei tarvita kertyneen käytännön kokemuksen mukaan. Selkeytysaltaan sijainti on suunnitelmakartalla. Periaatekuva altaasta on liitteessä 2.9. Allas tyhjennetään kiintoaineesta tarpeen mukaan. Todennäköisesti tyhjennystä ei tarvita montaa kertaa luvan voimassa oloaikana. Räjäytys-, murskaus- ja kasaustyö suoritetaan mahdollisimman yhtäjaksoisesti melu- ja pölyhaittojen minimoimiseksi. Räjäytystöissä käytetään räjäytysmattoja estämään irtokivien, lohcareiden ja pölyn leviämistä. Lastaus tehdään kiviaineksen todellisen tarpeen mukaan, jolloin rakennuskohteiden aikataulut sanelevat pitkälle toiminta-ajat. Rovaniementieltä alueelle johtavat tiet ovat kokonaan yhteismetsän alueen sisällä eikä niillä ole merkittävästi ulkopuolista liikennettä.

Hieman liikennettä tulee Murtotunturin tuulivoimaloiden huoltoliikenteestä ja alueen lomarakennuksille kulkemisesta. Tarvittaessa teitä kastellaan pölyn leviämisen ehkäisemiseksi.

Poltto- ja voiteluaineet säilytetään kaksoisvaipallisissa säiliöissä, jotka sijoitetaan suojakaukaloihin tai tankkausalue suojataan muovikalvolla ja tiiviillä maa-aineksella. Kuorma-autojen tankkaus tapahtuu pääasiassa muualla. Koneissa on oma öljyntorjuntakalusto. Mahdollisista vahingoista ilmoitetaan välittömästi viranomaisille ja ryhdytään tarvittaviin puhdistustoimiin. Talousjätteille ja muille jätteille varataan säiliöt, jotka tyhjennetään asianmukaisiin tyhjennyspaikkoihin.

Maa-ainesten ottotoiminnasta ei synny MAL 5a § mukaisia kaivannaisjätteitä. Kaikki jalostamiseen kelpaamattomat ainekset (pintamaat) käytetään alueen suojavalleihin, maisemointiin ja verhoiluun. Kaivannaisjätteen jätehuolto-suunnitelma on esitetty liitteessä.

1.6 MAISEMOINTI JA ALUEEN JÄLKIHOITO

Tämän vaiheen jälkeen haetaan mahdollisesti uutta maa-aineslupaa. Ottotoiminnan päätyttyä lopullisesti tehdään ottoalueen lopullinen maisemointi. Pintamaat levitetään louhoksen pohjalle. Ulkopuolisia maa-aineksia ei tuoda. Alueen metsitys tapahtuu luontaisesti. Alueelle muodostuu tasainen, hyväpohjainen, suojaisa kenttä ja sitä käytetään jatkossa puutavaran varastoalueena sekä mahdollisesti läheisten tuulivoimaloiden varasto- ja huoltoalueena. Luiskan yläreunaan rakennetaan kiinteä suoja-aita estämään ihmisten ja eläinten putoaminen louhokseen.

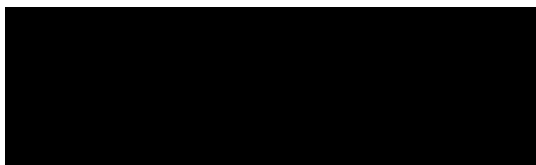
Alin ottosyvyys on 282,0 m mpy (N2000) alueen itäreunassa. Pohjoista kohti taso hieman nousee, jotta pintavedet johtuvat pois eikä alueelle synny lamikoita.

1.7 TOIMINNAN RISKITEKIJÄT JA NIIHIN VARAUTUMINEN

Mahdolliset öljy- ja polttoainevahingot ovat toimintaan liittyviä merkittävimpiä ympäristöön kohdistuvia riskitekijöitä. Tehokkaita koneita, räjähdysaineita tms. käsiteltäessä on myös henkilöihin kohdistuvat riskit kohtalaisia. Alueella

työskentelevillä tulee olla voimassa olevat työturva- yms. luvat ja koulutukset etenkin räjähdysaineiden käsittelyssä, poraus-, rikotus-, murskaus- yms. toiminnassa. Alueella toimiva henkilöstö koulutetaan ja ohjeistetaan toimimaan oikein mahdollisissa vahinkotilanteissa sekä reagoimaan niihin välittömästi. Kaluston mukana kulkee ensiaputarvikkeita. Päästöt maaperään pyritään estämään huolehtimalla laitteiston kunnosta koneiden säännöllisillä huolloilla ja tarkastuksilla, jotka suoritetaan muualla. Polttoaineiden varastoinnissa käytetään lukittavissa olevia, suoja-altailla varustettuja kaksoisvaippasäiliöitä, jotka on varustettu ylitäytönestimellä, laponestolla ja lukittavalla sulkuventtiilillä. Varastointi tapahtuu ympäristöviranomaisten antamien ohjeiden mukaisesti alueelle rakennettavalla tukitoiminta-alueella, joka eristetään siten, ettei maaperään pääse imeytymään polttoaineita tai kemikaaleja mahdollisten vuotojen sattuessa. Koneiden pesua ja huoltoa tai muuta korjaamotoimintaa alueella ei suoriteta ilman pakottavaa tarvetta (esim. koneiden rikkoontuminen kulku- ja kuljetuskelvottomiksi). Työkoneisiin ja tukitoiminta-alueelle merkittyyn paikkaan varataan säkitettyä imeytysturvetta, työkaluja sekä ensisammutuskalustoa. Toiminnasta aiheutuvat jätteet ja roskat toimitetaan kierrätykseen niille tarkoitettuihin laitoksiin. Varomaton liikkuminen louhosalueilla ja koneiden vaara-alueilla ovat alueen ihmisiin kuuluvia riskitekijöitä. Ulkopuolisten liikkumista estetään aidoilla ja varoitustauluilla. Alueelta on n. 40 km Posion pelastusasemalle sekä terveyskeskukseen ja n. 90 km Rovaniemelle.

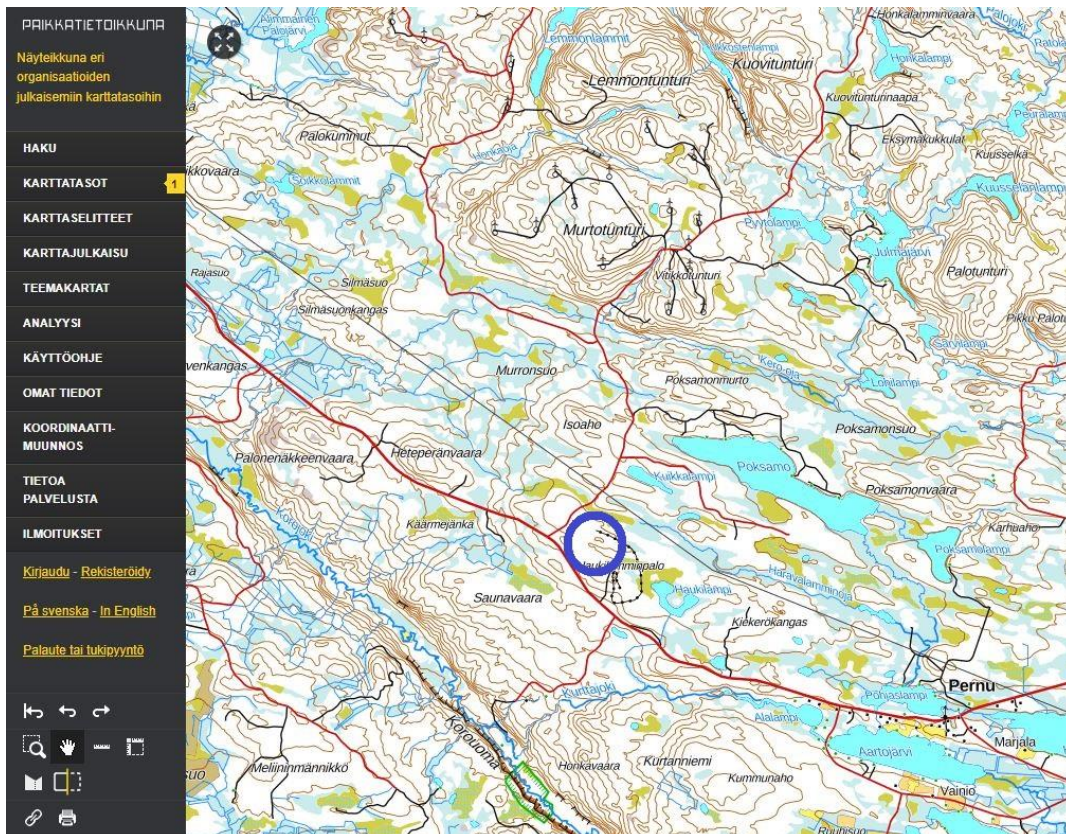
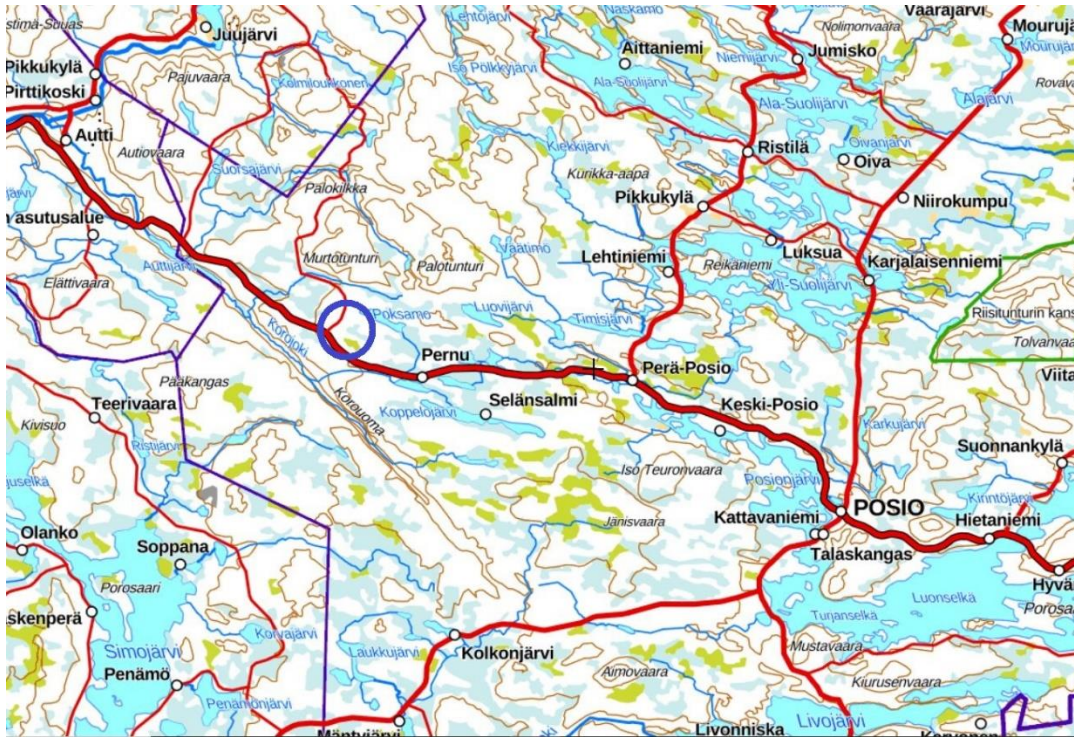
Kuusamossa, 7.2.2024, täydennetty 27.5.2024



Kimmo-Kaava

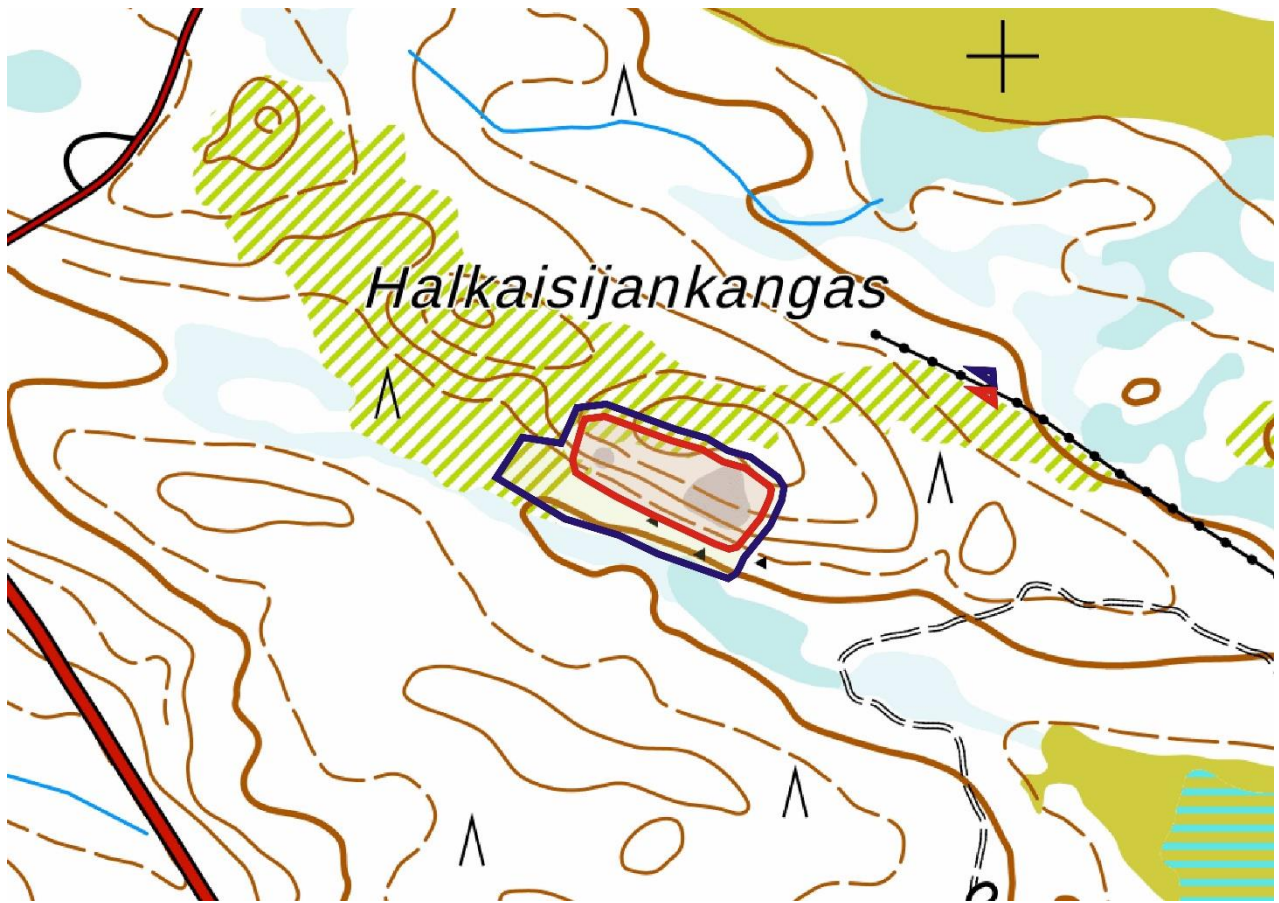
2 LIITTEET

2.1 Alueen sijainti



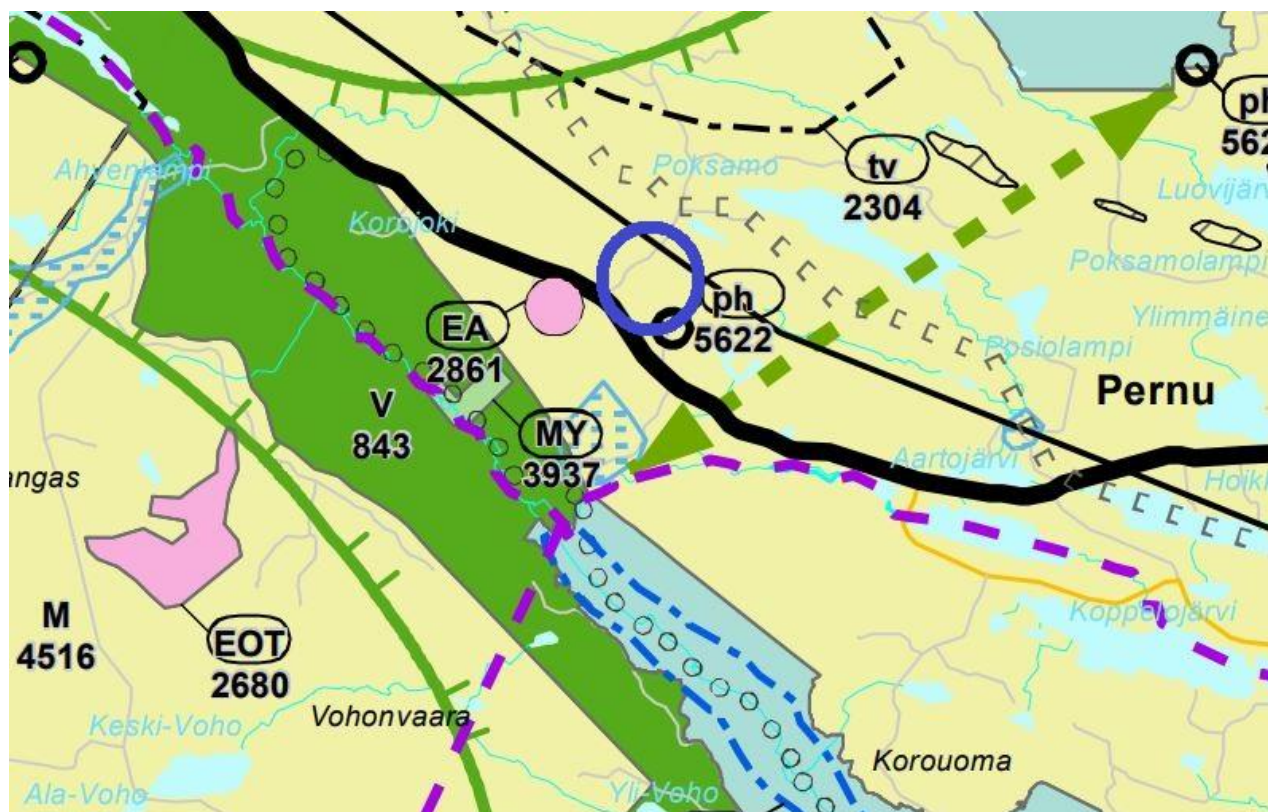
Alueen yleissijainti on esitetty sinisellä ympyrällä

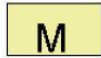



2.2 Alueen rajaus


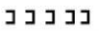
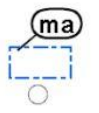

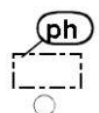



Otto- ja ottamisalueen rajaukset maastokartalla n. 1:5000.

2.3 Kaavatilanne

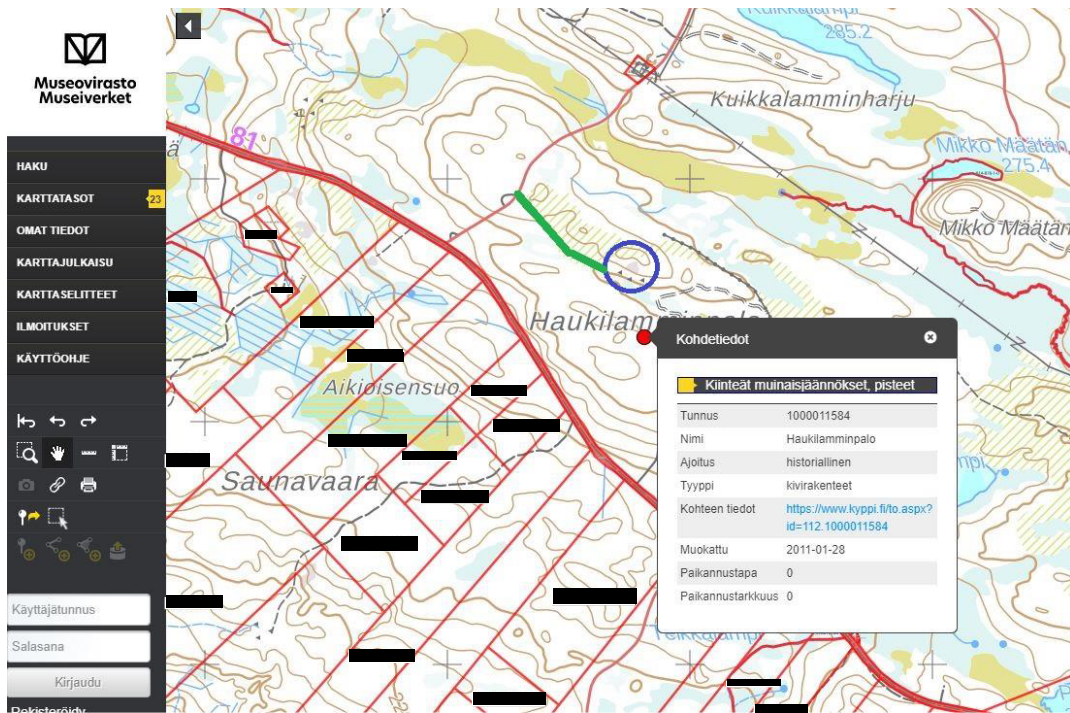


| | |
|---|---|
|  | <p>MAA- JA METSÄTALOUSVALTAINEN ALUE Merkinnällä osoitetaan pääasiassa maa- ja metsätaloukskäyttöön tarkoitettuja alueita, joita voidaan käyttää pääasiallista käyttötarkoitusta sanottavasti haittaamatta myös muihin tarkoituksiin.</p> |
|  | <p>VIRKISTYSALUE Merkinnällä osoitetaan pääasiassa ulkoilu- ja retkeily- sekä urheilu- ja virkistystoiminnan alueita <i>Alueen virkistys-, maisema- ja luontoarvot huomioon ottava metsätalous on sallittua. Alueella on sallittua vain urheilua, virkistäytymistä ja alkutuotannon elinkeinoja palveleva rakentaminen sekä rakennusten peruskorjaaminen.</i></p> |
|  | <p>TÄRKEÄ TAI VEDENHANKINTAAN SOVELTUVA POHJAVESIALUE Merkinnällä osoitetaan pohjavesialueet, jotka ovat ominaisuuksiltaan arvokkaita ja jotka voivat olla tai ovat yhdyskuntien vedenhankinnan kannalta tärkeitä. <i>Aluetta koskevat toimenpiteet on suunniteltava siten, että pohjaveden laatu, määrä tai käyttökelpoisuus vedenhankintaan eivät niiden vaikutuksesta heikkene.</i></p> |
|  | <p>AMPUMARATA Merkinnällä osoitetaan maakunnallisesti tai seudullisesti merkittäviä ampumarata-alueita. <i>Alueen läheisyyteen ei tule suunnitella sijoitettavaksi uusia asuinalueita tai muita sellaisia toimintoja, jotka ovat herkkiä melulle. Alueen suunnittelussa tulee ottaa huomioon maaperän ja pohjaveden pilaantumisriski.</i></p> |

| | |
|---|--|
|  | <p>EKOLOGINEN YHTEYSTARVE Merkinnällä osoitetaan ekologiseen verkostoon liittyviä olemassa olevia tai tavoitteellisia yhteyksiä. <i>Yksityiskohtaisemmassa suunnittelussa on otettava huomioon luonnon monimuotoisuuden kannalta tärkeät yhteydet.</i></p> |
|  | <p>MOOTTORIKELKKAILUREITTI</p> |
|  | <p>KULTTUURIYMPÄRISTÖN JA/TAI MAISEMAN VAALIMISEN KANNALTA TÄRKEÄ ALUE TAI KOHDE Merkinnällä osoitetaan maakunnallisesti ja seudullisesti arvokkaat kulttuuriympäristöt ja maisema-alueet. <i>Alueen suunnittelussa on otettava huomioon kulttuuriympäristön ja maiseman ominaispiirteiden vaaliminen ja turvattava maisema- ja kulttuurihistoriallisten arvojen säilyminen.</i></p> <p><i>Kohteeseen tai alueeseen merkittävästi vaikuttavissa hankkeissa on alueelliselle vastuumuseolle varattava mahdollisuus lausunnon antamiseen.</i></p> |
|  | <p>MATKAILUN VETOVOIMA-ALUE, MATKAILUN JA VIRKISTYKSEN KEHITTÄMISEN KOHDEALUE Merkinnällä osoitetaan matkailun ja virkistyksen vyöhykkeitä, joihin kohdistuu alueidenkäytöllisiä kehittämistarpeita ja niiden yhteensovittamista. <i>Aluetta tulee kehittää matkailukeskusten, matkailupalvelukohteiden, maaseutumatkailun, palvelujen ja reitistöjen yhteistoiminnallisena kokonaisuutena alueen pääkäyttötarkoitusten kanssa yhteen sopivalla tavalla. Kulttuuriperintö-, maisema- ja luontoarvoja tulee vaalia matkailun vetovoimatekijöinä.</i></p> |
|  | <p>PORONHOIDON KANNALTA ERITYISEN TÄRKEÄ ALUE/KOHDE/AITA Merkinnällä osoitetaan poronhoidon kannalta erityisen tärkeitä alueita, kohteita tai kiinteitä laidunkiertoaitoja. <i>Alueen suunnittelussa on turvattava poronhoidolle merkittävien rakenteiden/alueiden säilyminen.</i></p> <p><i>Suunnittelussa tulee ottaa huomioon, että poronhoidon kannalta erityisen tärkeille kohteille voi johtaa pitkiäkin porojen kuljetusreittejä ja niihin liittyviä poroaitoja. Moottorikelkkailu- ja ulkoilureitit tulee suunnitella niin, että ne risteävät mahdollisimman harvoissa kohdissa pysyvän poroaidan kuten työ- ja laidunkiertoaidan kanssa ja että porojen kulku aidan läpi reitin kohdalta pyritään estämään.</i></p> |
|  | <p>TUULIVOIMALOIDEN ALUE Merkinnällä osoitetaan valtakunnallisten alueidenkäyttötavoitteiden tarkoittamia tuulivoiman hyödyntämiseen parhaiten soveltuvia alueita. <i>Tuulivoimalat tulee sijoittaa keskitetysti usean tuulivoimalan muodostamiin ryhmiin ja niin lähelle toisiaan kuin se energiatuotannon taloudellisuus huomioon ottaen on mahdollista.</i></p> <p><i>Alueen suunnittelussa tulee ottaa huomioon tuulivoimaloiden vaikutukset valtakunnallisesti arvokkaisiin maisema-alueisiin sekä valtakunnallisesti merkittäviin rakennettuihin kulttuuriympäristöihin.</i></p> <p><i>Alueen käyttöä suunniteltaessa tulee ottaa huomioon alueen poronhoidon edellytykset.</i></p> |


Rovaniemen ja Itä-Lapin maakuntakaava ja sen merkintöjä. Ottamisalue sinisen ympyrän sisällä. Ko. ympyrä ei kuulu maakuntakaavan sisältöön

2.4 Muinaisjännökset



Lähellä olevan muinaisjännöksen sijainti. Sinisellä maa-ainesten ottoalueen sijainti ja vihreällä rakennettava uusi tie (Kartta: Museovirasto 3.2.2024)

Posio
kiinteä muinaisjäänös
Haukilamminpalo 1000011584



Tyyppi: kivirakenteet rajamerkit

Ajoitus: historiallinen

Paikkatieto-
selite: Koordinaatti mitattu kartalta koordinaattilevyllä.

Z/m.mpy alin: 285.00

[◀ takaisin](#)

+ Koordinaatit

- Kuvaus

Posion kirkosta n. 30 km länsiluoteeseen, Poksamon järvestä n. 2,5 km lounaaseen on noin 430 m maantieltä 81 koilliseen sijaitsevasta poroerotuspaikasta n. 150 m luoteeseen kuivalla mäntykankaalla yksittäinen kiviröykkiö, jonka ala on n. 1,2 x 2 m ja korkeus n. 1,0 metriä. Lakea kohti pienenevistä nostannaisista koottu röykkiö on ilmeisesti vanha rajamerkki. Hyvin jäkälöityneen röykkiön ympärillä on muutamia maakiviä, mutta selviä viisarikiviä niiden joukosta ei erotu. Koillispuolella on kylläkin pari pudonnutta kiveä.

Paikallisten poromiesten tiedetään puhuvan jostakin "Lapin rajasta" ja että vastaavia pyykkejä on myös jossain muualla. Kirirakennelma sijaitsee vain niukasti Posion Pikku Palotunturin Puntarikeran sekä Ranuan Kultamasalmen Lapin ja lannan rajapisteiden välisen noin 29 km suoran linjan luoteispuolelalle, edellisestä noin 7,5 km lounaaseen. Mahdollisesti kyse on tästä rajalinjasta.

Muinaisjäänöksen kuvailutiedot (Lähde: Museovirasto 3.2.2024)

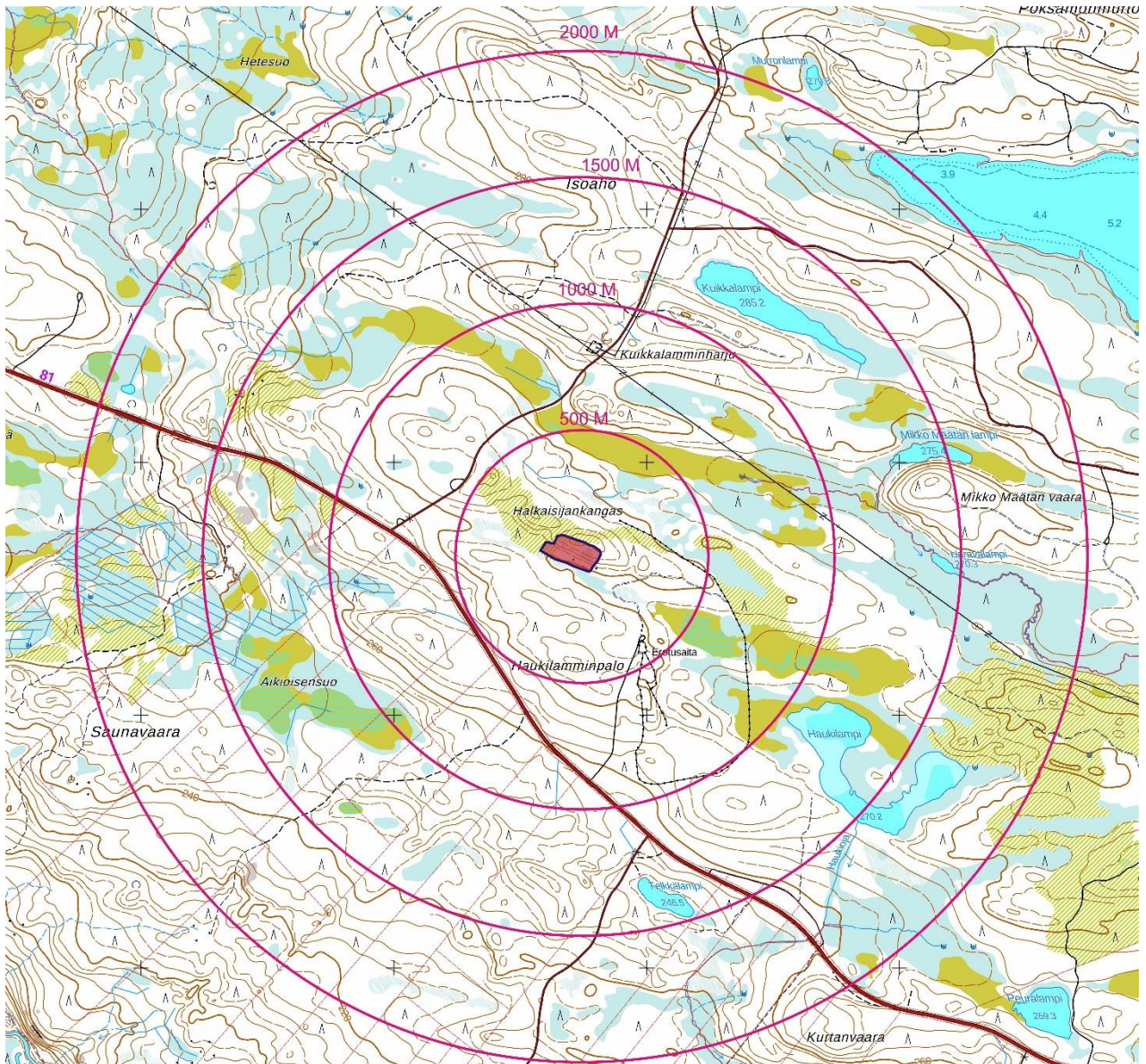
2.5 Tieyhteydet

The screenshot shows the Suomen Väylät website interface. The top navigation bar is blue with the Väylävirasto logo. Below it, a 'Kohdetiedot' (Object Information) panel displays the Posio logo and location details: 'Palojoentie', 'Lat: 7344203', 'Lon: 521544', and a 'Google Street View' link. To the right is a map showing a network of roads in the Posio area, with a green circle highlighting a specific location near 'Haukilampi'. Below the map is a data table for a private road.

| Yksityistietieto (DIGIROAD, EI LADATTAVISSA) | |
|--|--|
| Yksityistietieto (Digiroad, ei ladattavissa) Yksilöivä tunniste fid--37f4509f_18d6e2d5c1d_19ca | |
| Tiekunnan nimi | |
| Ilmoitusilanne | Ei ilmoitettu |
| Toiminnallinen luokka | Muu yksityistie |
| Tien nimi suomeksi | Palojoentie |
| Tien nimi ruotsiksi | |
| Kunta | 614 |
| Tielinkin tunnus | 9d15aa7e-b961-485e-a8a0-becb4b0707ed.1 |
| Kohteita : 1 | |

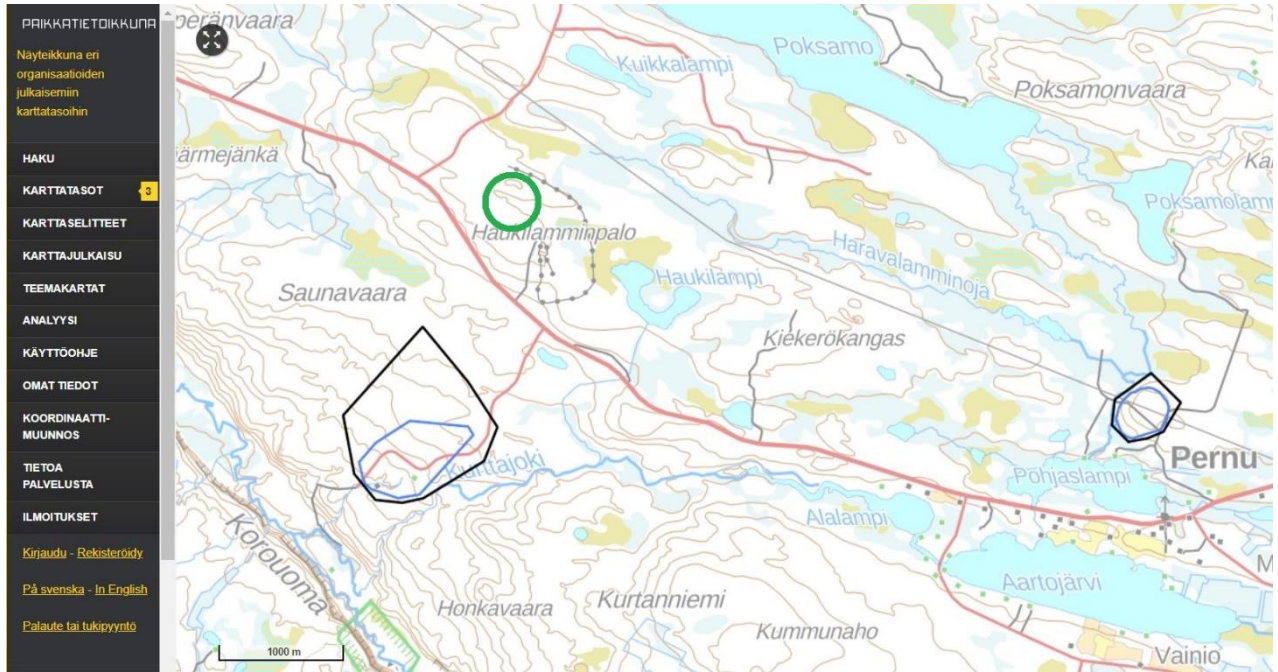
Ottamisalue vihreän ympyrän kohdalla. Mustalla yksityistiet. Posiolta koilliseen suuntautuva Rovaniementie on kantatie 81. Siitä erkanee Palojoentie -niminen yksityistie ottoalueen suuntaan (Kartta: Väyläviraston nettisivut, 3.2.2024)

2.6 Lähialueen rakennukset



Peruskartan kuvaustekniikan mukaan 2 km lähempänä ottoaluetta ei ole yhtään asuin- tai lomarakennusta. Ottamisalue ympyröiden keskipisteessä punaisella rajattuna.

2.7 Pohjavesialueet



Ottoalue ei sijaitse pohjavesialueella. Lähimpään etelässä olevaan tulee etäisyyttä n. 1,3 km. Ottamisalue vihreän ympyrän sisällä

2.8 Kiinteistötietoja



LAINHUUTOTODISTUS 2.2.2024
 Rekisteriyksikkö 614-874-1-0 Posion kunnan yhteismetsä

Sivu 1 (1)

Perustiedot

| | | | |
|-----------------------|---------------------------|--------------------|------------|
| Kiinteistötunnus: | 614-874-1-0 | Rekisteröintipvm: | 29.2.1956 |
| Nimi: | Posion kunnan yhteismetsä | Kokonaispinta-ala: | 28494,6 ha |
| Rekisteriyksikkölaji: | Yhteismetsä | Maapinta-ala: | 28444,0 ha |
| Kunta: | Posio (614) | Vesipinta-ala: | 50,60 ha |
| Arkistoviite: | K:10 | | |

Lainhuutotiedot

| | |
|---------------|---|
| 1) | Selvennyslainhuuto 7.10.2004 |
| Asianumero: | 753/7.10.2004/1452 |
| Arkistoviite: | 753:2004:LH:1452 |
| Omistusosuus: | 1/1 |
| Omistajat: | Posion yhteismetsän osakaskunta, 0191909-4 |
| Peruste: | Tila muodostettu kiinteistörekisteriin 6.10.2004 merkityssätilojen yhdistämisessä tiloista Ahvenvaara 34:12 ja Posion kunnan yhteismetsä 614-874-1-0. Aiempi lainhuuto 1.10.2003/1379 kiinteistöön 614-408-34-12. Kiinteistönmuodostamislaki 214 §:n 1 mom. |

Hakijan lainhuuto

OTE : Timisjärven paliskunnan varsinaisen syyskokouksen pöytäkirjasta Timisjärven porokämpällä 1.10.2023 klo 11:00

1 §

2 §

3 §

17 §

Paliskunta puoltaa Posion Yhteismetsän maanottoaikan avaamista Haukilamminpalolle Posion Yhteismetsän esittämään paikkaan.

20 §

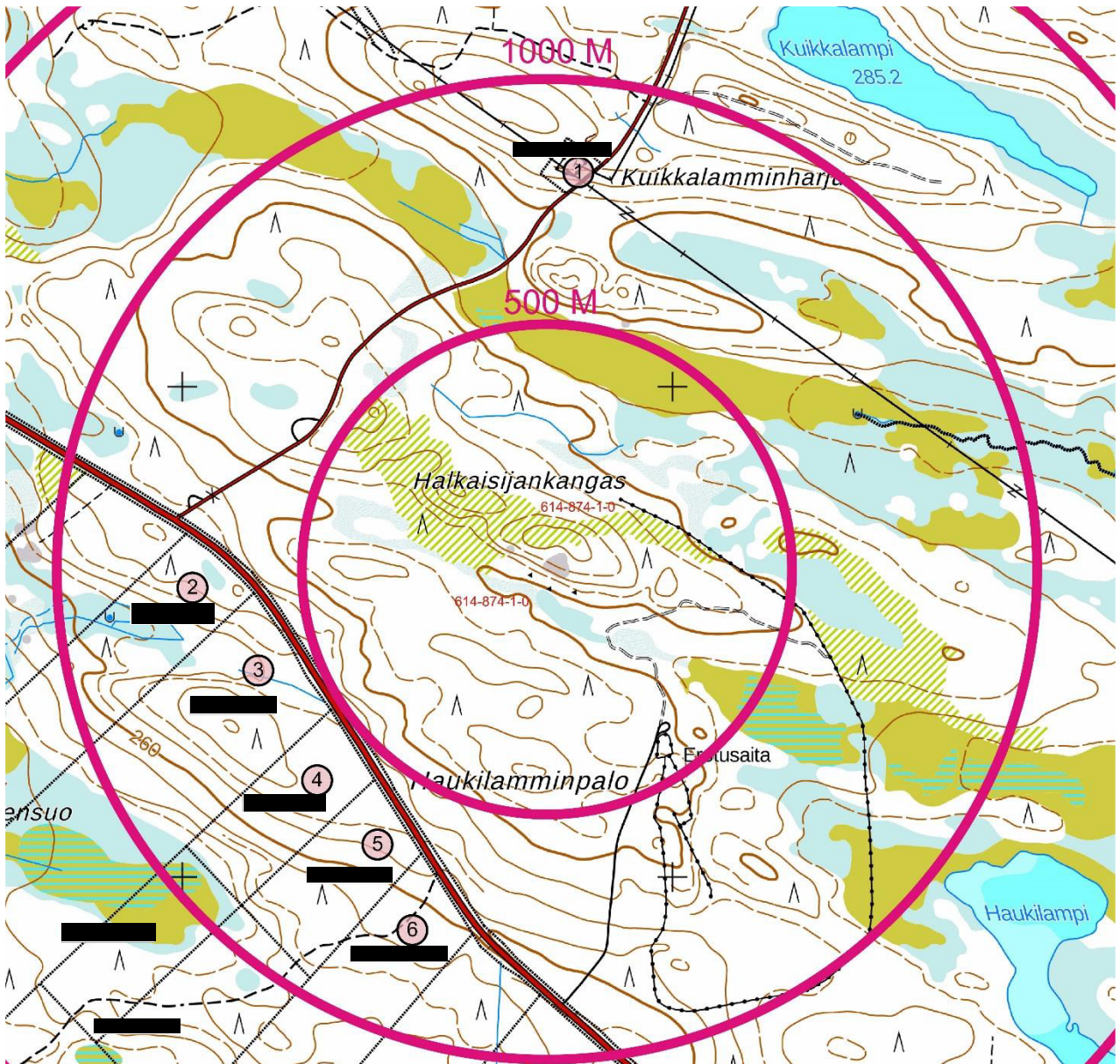
Kokous päätettiin 13:45

Pöytäkirjaotteen antoi ja oikeaksi todistaa Lehtiniemessä 10.10.2023



Timisjärven paliskunta

Timisjärven paliskunnan syyskokouksen pöytäkirjaote

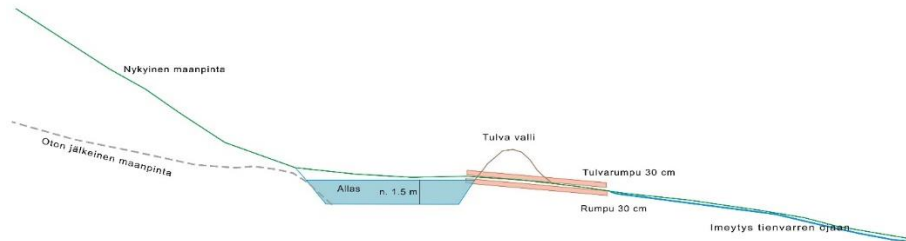


- 1
- 2
- 3
- 4
- 5
- 6

Lähimmät naapurikiinteistöt omistajineen

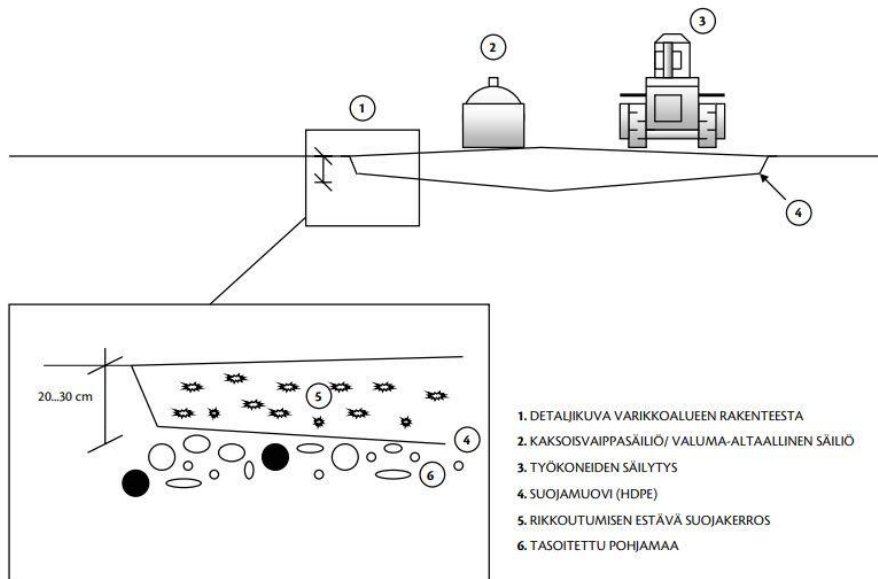
2.9 Selkeytsaltaan, tukitoiminta-alueen ja polttoainesäiliön periaatekuvat

Leikkauskuva
selkeytsaltaasta
(ei mittakaavassa)



Imeytys tapahtuu suoalueelle

TUKITOIMINTOALUEEN PERIAATEKUVA



PERIAATEKUVA. Polttoaineen varastointi ja tukitoiminta-alueen suojaus.
Lisäksi saatavilla tulee olla imeytysturvetta.

Tukitoiminta-alueen rakennekuva

Liikuteltava öljysäiliö

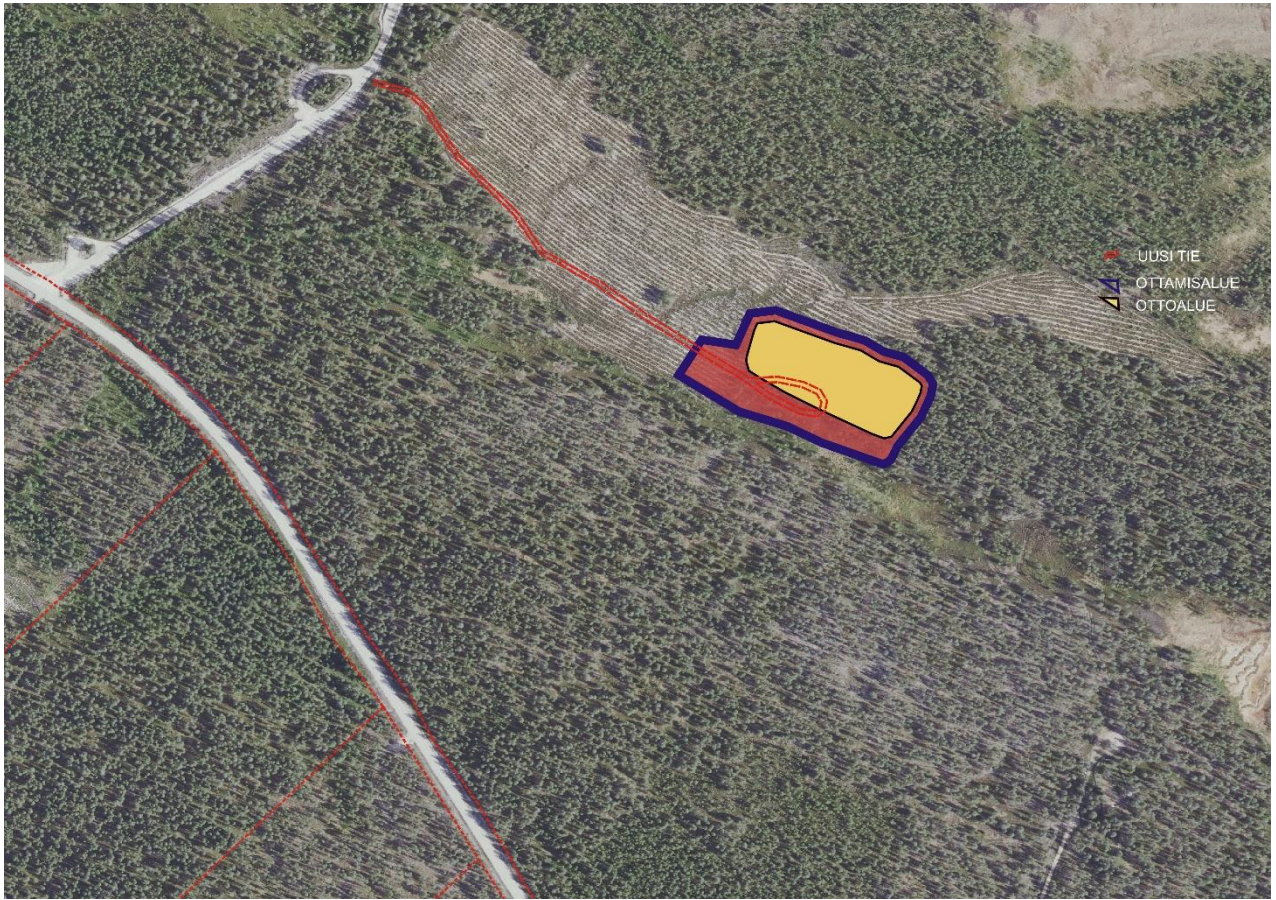


Liikuteltava vuotosuojattu kaksoisvaippasäiliö öljyn ja dieselin säilytykseen ja annosteluun käyttökohteissa - Sopii sekä sisä- että ulkokäyttöön. Varustettu pumppukonsolilla ja kattavilla liitännöillä. Hyväksytty PA-06-W 187 mukaisesti.

[Täydellinen kuvaus](#)

Kaksoisvaippasäiliön esimerkki

2.10 Alue ortokuvalla



Otto- ja ottamisalue sekä uusi tieyhteys Maanmittauslaitoksen ortokuvalla n. 1:5000