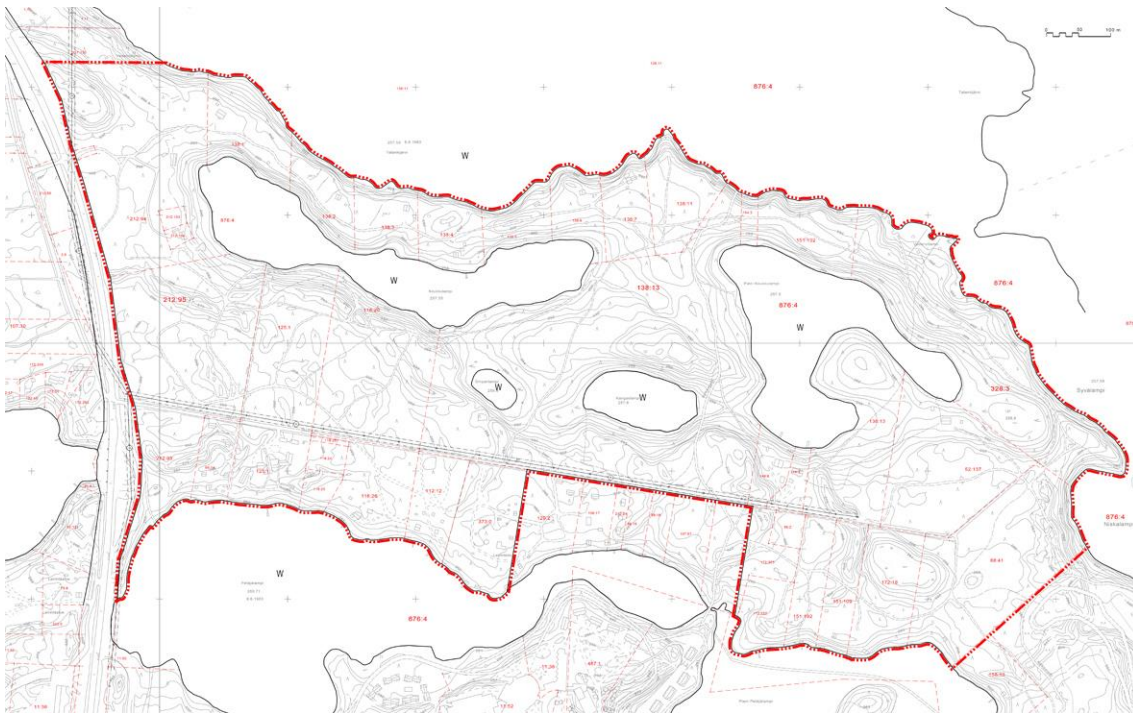


KIRKONSEUDUN ASEMAKAAVALAAJENNUS TATANKI-KOUKKULAMMEN ALUEELLA OSALLISTUMIS- JA ARVIOINTISUUNNITELMA (OAS)

Maankäyttö- ja rakennuslain mukaan laaditaan asemakaavan muuttamisesta osallistumis- ja arviointisuunnitelma, jossa kuvataan osallisten osallistumis- ja vuorovaikutusmenettelyä sekä kaavan vaikutusten arviointia.

SUUNNITTELUALUE

Suunnittelualue sijaitsee kaupungin Kirkonkylän taajama-alueen pohjoisosassa, Tropicin ja Petäjälammen alueen pohjoispuolella. Alue rajautuu lännessä vt 5:een. Lisäksi aluetta rajaa Tatankijärvi, Syvälampi, Niskalampi, Petäjäkankaan golfkenttä, Petäjälampi ja Pieni Petäjälampi. Suunnittelualueella sijaitsevat koukkulampi, Pieni Koukkulampi ja Kangaslampi. Alue pinta-ala on n. 89 ha, josta Kuusamon kaupungin omistuksessa on n. 20 ha. Suunnittelualueen sijainti (ks. liite1) ja alustava rajaus.



ASEMAKAAVOITUKSEN TAVOITTEET

Tatanki-Koukkulammen alueesta muodostetaan vetovoimainen, lähialueelle toteutettujen palvelujen, mm. leirintä- ja vaunualue, kylpylä ja golfkenttä, tukevien toimintojen alue. Kaavatyön yhteydessä tutkitaan loma-asumisen lisäksi kevyenliikenteen yhteyden parantamista keskustan suuntaan, reittien sijoittumista sekä palveluihin tukeutuvan loma-asumisen ja majoituksen sijoittumista ja kehittämismahdollisuuksia.

SUUNNITTELUN LÄHTÖKOHDAT, TEHDYT SELVITYKSET JA AIEMMAT SUUNNITELMAT

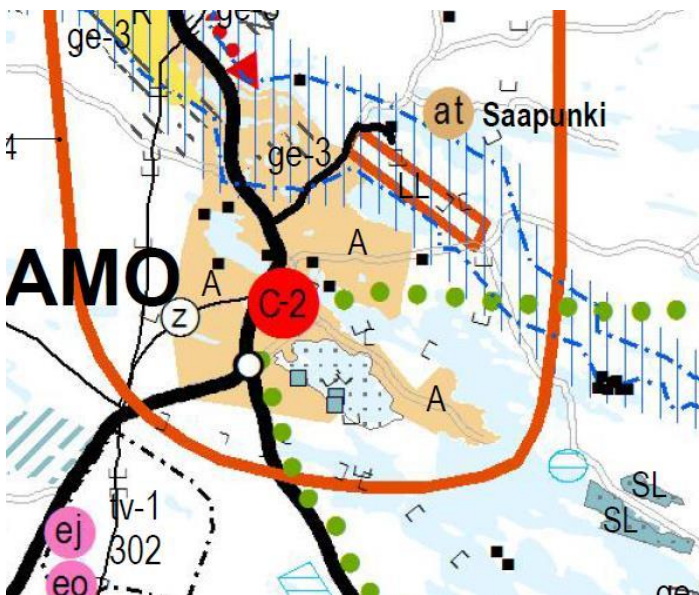
Kuusamon kaupunginhallitus on päättänyt kaavahankkeen käynnistämisestä 29.9.2014 Asemakaavoituksen pohjaksi on toteutettu maanomistajakysely 2009 ja ideakilpailu 2012. Ideakilpailussa ei löytynyt selkeää ensimmäistä sijaa. Ideakilpailun tuloksia hyödynnetään suunnittelussa.

Kaava-alueella on tehty keväällä - kesällä 2015 luontoselvitys ja muinaismuistoseelvitys.

SUUNNITTELUTILANNE

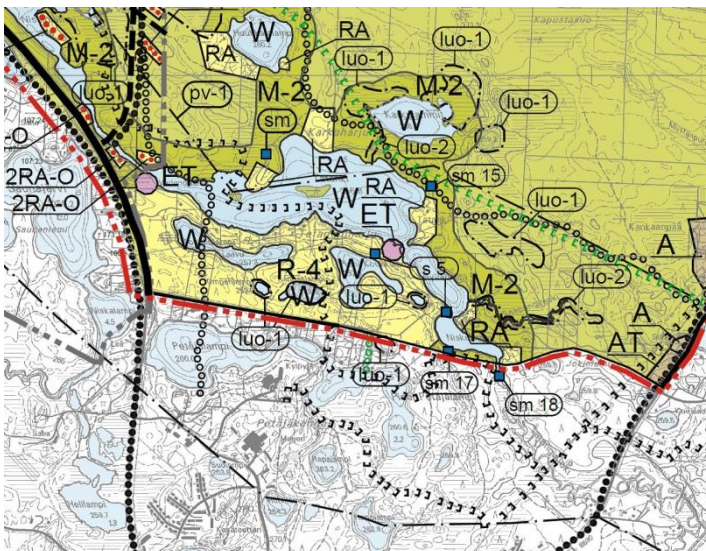
Maakuntakaava

Alueella on voimassa Pohjois-Pohjanmaan maakuntakaava vuodelta 2003. 1. vaihemaakuntakaava on hyväksytty, mutta vahvistamatta.

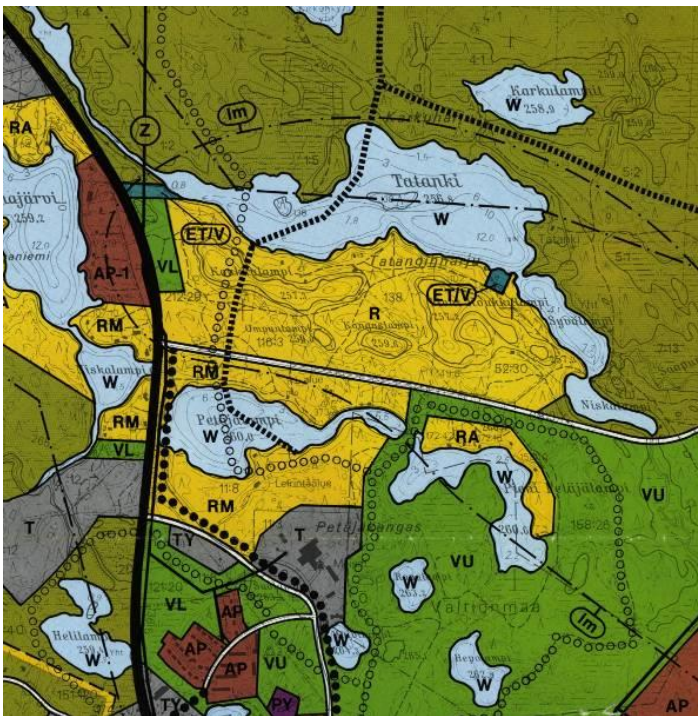


Yleiskaava

Alueella on voimassa Kuusamon Kirkonkylän osayleiskaava 2010, joka on vuodelta 1989. Ruka-Kuusamo matkailualueen yleiskaava on ehdotusvaiheessa.



Ruka- Kuusamo matkailualueen osayleiskaava (ehdotus)
Yleiskaavassa alue on osoitettu loma- ja matkailualueeksi (R-4), alue on asemakaavoitettava.



Kirkonkylän osayleiskaava 2010, oikeusvaikutukseton. Osayleiskaavassa alue on osoitettu loma- ja matkailualueeksi (R).

Asemakaava

Suunnittelualueella on voimassa Tatanki-Koukkulampi rantakaava. Lisäksi asemakaavaa on Petäjäkankaan alueella välittömästi suunnittelualueen eteläpuolella.

OSALLISET

*Kaavoitusprosessiin osalliset ovat määritelty maankäyttö- ja rakennuslain 62 §:ssä.
Tässä hankkeessa osallisia ovat mm:*

- maanomistajat ja asukkaat
- kaava-alueen ja lähialueiden maanomistajat
- lähialueiden asukkaat
- kaupungin hallintokunnat
- yhdyskuntatekniikan toimiala
- elinkeinotoimi
- yhdyskuntatekniikka
- Caruna Oy (Sähkönsiirto)
- Kuusamon energia ja vesiosuuskunta
- viranomaiset
- Pohjois-pohjanmaan Elinkeino-, liikenne-, ja ympäristökeskus.
- Pohjois-pohjanmaan liitto
- Oulu - Koillismaan pelastusliikelaitos
- kuusamolaiset seurat ja yhdistykset

OHJAUSRYHMÄ

Hanketta varten on perustettu ohjausryhmä, joka kokoontuu erikseen sovittavan aikataulun mukaisesti.

MAANKÄYTTÖSOPIMUKSET

Maanomistajien kanssa laaditaan maankäyttösopimukset.

TIEDOTTAMINEN

- Muutoksen vireille tulosta sekä osallistumis- ja arviointisuunnitelmasta tiedotetaan kirjeillä maanomistajille muutosalueella ja naapurustossa, kuulutuksella ja informaatiolla muille osallisille. Kaavan valmisteluaineisto (= osallistumis- ja arviointisuunnitelma ja aluerajaus) pidetään nähtävillä.
- Kaavaehdotuksesta tiedotetaan muutosalueen maanomistajia kirjeillä ja muita kuulutuksella. Kaavaehdotuksesta pyydetään lausunnot viranomaisilta ja muilta toimijoita, joita kaavamuuos koskee.
- Kaavaan liittyvä aineisto pidetään nähtävillä oloaikana maankäytön ilmoitus- taululla sekä kaupungin kotisivuilla osoitteessa www.kuusamo.fi/ilmoitustaulu

VIRANOMAISYHTEISTYÖ

Osallistuminen hoidetaan lähinnä neuvotteluilla, keskusteluilla ja lausuntopyynnöillä kaavoittajan ja viranomaisten kanssa.

VAIKUTUSTEN ARVIOINTI

Kaavaprosessin eri vaiheissa selvitetään kaavan vaikutukset mm. seuraaviin asioihin:

- vaikutukset rakennettuun ympäristöön
- palveluihin
- virkistykseen, liikuntaan ja matkailuun
- liikenteeseen
- tekniseen huoltoon
- vaikutukset luontoon ja luonnonympäristöön.
- vaikutukset talouteen
- vaikutukset terveellisyteen ja turvallisuuteen
- muut merkittävät vaikutukset

Kaavan laatija suorittaa vaikutusten arvioinnin. Niitä tarkastellaan työn kuluessa kaupungin ja viranomaisten välisissä palavereissa. Työssä käytetään tarvittaessa asiantuntija-apua.

PALAUTE OSALLISTUMIS- JA ARVIOINTISUUNNITELMASTA

Palaute annetaan osoitettuna yhdyskuntatekniikan lautakunnalle os.

Yhdyskuntatekniikan lautakunta

PL 9, 93600 Kuusamo

YHTEYSTIEDOT

KUUSAMON KAUPUNKI Maankäyttö Vuokko Panula-Ontto kaavoitusarkkitehti (040 8255173)

Sweco Ympäristö Oy / Mikko Korhonen, arkkitehti YKS-568 (kaavan laatija)

KAAVOITUKSEN SUUNNITELTU AIKATAULU JA PÄÄTÖKSENTEKO

- 12/2015 Vireille tuloilmoitus, osallistumis- ja arviointisuunnitelma nähtävillä valmisteluaineistona.
- 3-4/2016 Kaavaluonnos nähtävillä. Lausunnot pyydetään tarvittaessa.
- 5-8/2016 Suunnitelmaan tehdään tarvittavat muutokset ja kaava asetetaan ehdotuksena nähtäville.
- 8-10/2016 Suunnitelmaa korjataan tarvittaessa saadun palautteen perusteella. Kaupunginvaltuusto hyväksyy kaavanmuutoksen.
- 12/2016 Kaavanmuutos lainvoimainen.

LIITTEET

1. Sijainti ja suunnittelualue

