

Luontoselvitys 2022

Rukan yleiskaava

Kuusamon kaupunki



Muutosluettelo

Versio	Päiväys	Muutoksen kuvaus	Tarkastettu	Hyväksyjä

Sweco Finland Oy

Projekti

Työnumero

Asiakas

Päiväys

Tekijä

Dokumenttiviite

Reg. No. 2998506-9

Kuusamo Rukan yleiskaava

23701602

Kuusamon kaupunki

21.2.2023

Aija Degerman & Taru Suninen

\\sweco.se\fi\projects\fiolu04\we\23701602_kuusamo_rukan_ydinalueen_ykn_päivitys\000\b_lahtoineisto\luontoselvitys\valmis_selvitys\luontoselvitys_ruka_oyk_sweco_2022.docx

Sisältö

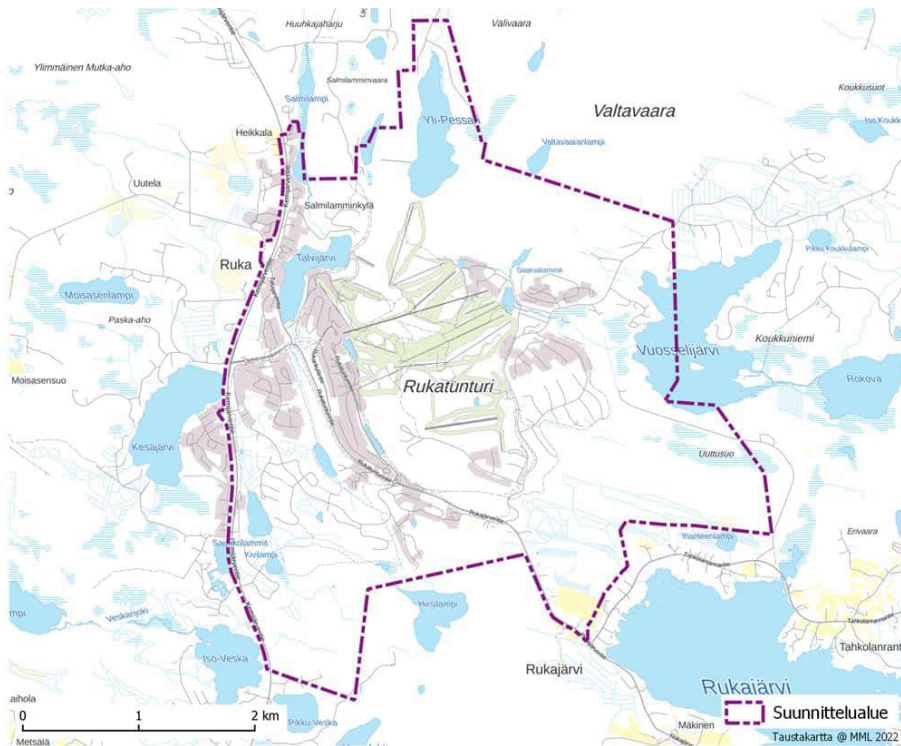
1.	Johdanto	4
2.	Aineisto ja menetelmät	5
3.	Maa- ja kallioperä sekä topografia	7
4.	Pinta- ja pohjavedet.....	10
4.1	Pintavedet	10
4.2	Pohjavedet	14
5.	Kasvillisuus ja luontotyypit.....	15
5.1	Selvitysalueiden kasvillisuus	18
6.	Pesimälinnusto	20
6.1	Aineisto ja menetelmät.....	20
6.2	Tulokset.....	20
7.	Muu eläimistö	26
8.	Alueen luontoarvot.....	27
8.1	Natura- ja luonnonsuojelualueet, muut arvokkaat alueet.....	27
8.2	Arvokkaat luontokohteet.....	28
8.2.1	Kasvillisuus ja luontotyypit	28
8.2.2	Linnustollisesti arvokkaat kohteet	41
8.3	Arvokas lajisto	43
9.	Vieraslajit	47
10.	Epävarmuustekijät.....	48
10.1	Pesimälinnusto	48
11.	Yhteenveto ja suositukset	49
12.	Lähteet.....	49

1. Johdanto

Rukan yleiskaava-alue sijaitsee Kuusamossa Rukan alueella noin 15 km etäisyydellä Kuusamon keskustasta. Kaavan suunnittelualue kattaa Rukan matkailukeskuksen keskeiset osat ja tunturialueen. Suunnittelualueeseen sisältyy Rukakylän ja Itä-Rukan alueet sekä keskeiset majoitusalueet eri puolilla tunturia. Alueen pinta-ala on noin 15,1 km². Kaava-alueen rajaus on esitetty kuvassa 1 (Kuva 1).

Suunnittelun keskeisenä tavoitteena on uudistaa Rukan ydinalueen yleiskaava (Rukan yleiskaava, osa-alue 2: ydinalue). Voimassa oleva yleiskaava on hyväksytty Kuusamon kaupunginvaltuustossa 25.2.2004 ja se on tullut lainvoimaiseksi 22.11.2007. Yleiskaava koostuu kahdesta osasta, ydinalueesta ja ulkokehästä. Yleiskaavan uudistuksen toukokuussa 2022 päivitetyn rajauksen mukainen suunnittelualue sisältää ydinalueen lisäksi osia ulkokehästä (Uuttuahon alue Rukajärven luoteispuolella sekä pienet alueet Kivilammen kaakkoispuolella). Lisäksi suunnittelualue sijoittuu osin Pyhäjärven rantayleiskaavan alueelle (Kivivaaran alue) (Rukan yleiskaava, kaavaselostus Sweco Infra & Rail Oy 2022).

Rukan yleiskaava-alueelle on tehty luontoselvitys kaavoitusta varten kesällä 2022. Selvityksen ovat tehneet FM biologi Aija Degerman ja FM biologi Taru Suninen Sweco Finland Oy:n Oulun toimistolta.



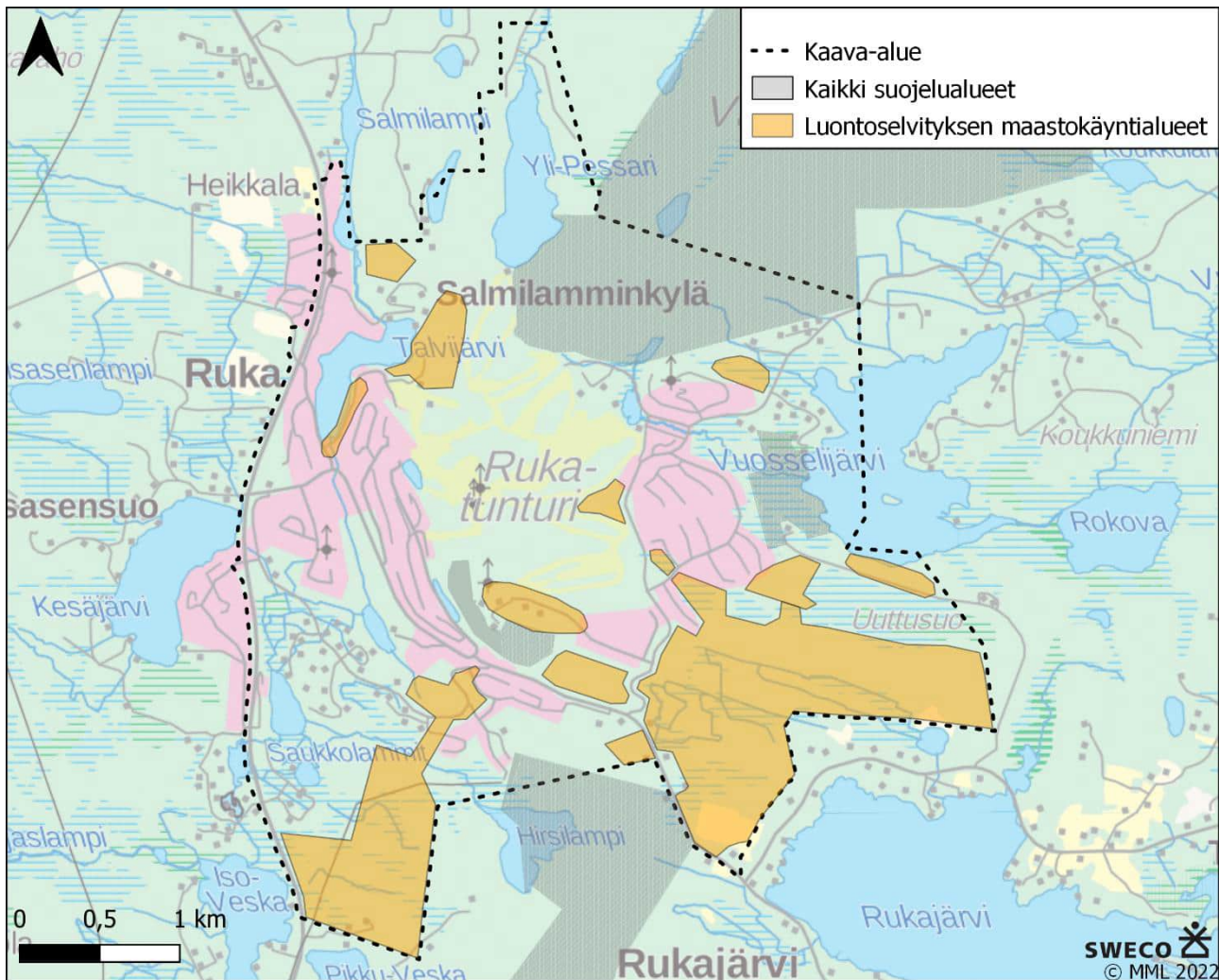
Kuva 1. Yleiskaavan suunnittelualueen rajaus.

2. Aineisto ja menetelmät

Luontoselvityksessä on kartoitettu luonnonsuojelulain (1996/1096) 29 § suojellut luontotyypit, metsälain (10 §) erityisen tärkeät elinympäristöt ja vesilain (luku 2, 11 §) luontotyypit sekä uhanalaiset luontotyypit (Kontula ja Raunio 2018) ja muut luontoarvojensa puolesta huomioitavat kohteet. Uhanalaisen (Hyvärinen ym. 2019), luontodirektiivin mukaisen sekä muun huomionarvoisen lajiston esiintyminen on selvitetty olemassa olevan tiedon ja maastokartoitusten perusteella.

Luontoselvitysten lähtötietoina on käytetty peruskarttoja, ilmakuvia, Ympäristöhallinnon tietokantoja (mm. Karpalo-karttapalvelu), Metsäntutkimuslaitoksen valtakunnan metsien inventoinnin kartta-aineistoja ja tärkeiden lintualueiden (IBA, FINIBA, MAALI) rajauksia (BirdLife, 2020). Käytössä olivat Lajitietokeskuksen laji.fi havainnot, joista tietopyyntö on tehty 20.4.2022. Lähtötietoina on käytetty myös asemakaavoitukseen laadittuja luontoselvityksiä. Näistä tuorein on Uunikulma-Kivilammen asemakaavan muutokseen liittyvä luontoselvitys vuodelta 2021 (FCG Suunnittelu ja tekniikka Oy).

Selvitysten maastokäynnit kohdistettiin alueille, joille kaavassa on suunnitteilla muuttuvaa maankäyttöä. Tarkempien maastokäyntien alueet on esitetty seuraavassa kuvassa (Kuva 2).



Kuva 2. Luontoselvityksissä vuonna 2022 inventoidut alueet.

Kasvillisuus- ja luontotyyppikartoitukset on tehty maastokartoituksina 4.–8.7.2022. Maastokartoitukset kohdistettiin esitietojen perusteella alueille, joilla arvioitiin olevan erityisiä luonnon kannalta merkittäviä kohteita ja/tai arvokasta lajistoa niillä alueilla, joille on suunnitteilla muutoksia maankäyttöön. Arvokkaat luontokohteet ja lajiesiintymät on rajattu kartalle lähtötietojen ja maastokäyntien perusteella. Kasvillisuus- ja luontotyyppiselvityksen on tehnyt FM biologi Aija Degerman.

Pesimälinnustoselvitys tehtiin kahden kierroksen sovellettuna kartoituslaskentana (Koskimies & Väisänen 1988) kohdentaen käynnit erityisesti alueille, joille on suunnitteilla maankäytön muutoksia ja jotka arvioitiin linnuston kannalta merkittävimmiksi kohteiksi. Pesimälinnustoselvitykseen käytettiin yhteensä seitsemän maastopäivää. Ensimmäinen kierros tehtiin 23.-25.5.2022 ja toinen 5.-8.6.2022. Pesimälinnustoselvityksen on tehnyt FM biologi Taru Suninen.

Maastokäyntien ajankohdat on esitetty taulukossa 1.

Taulukko 1. Maastokäyntien ajankohdat.

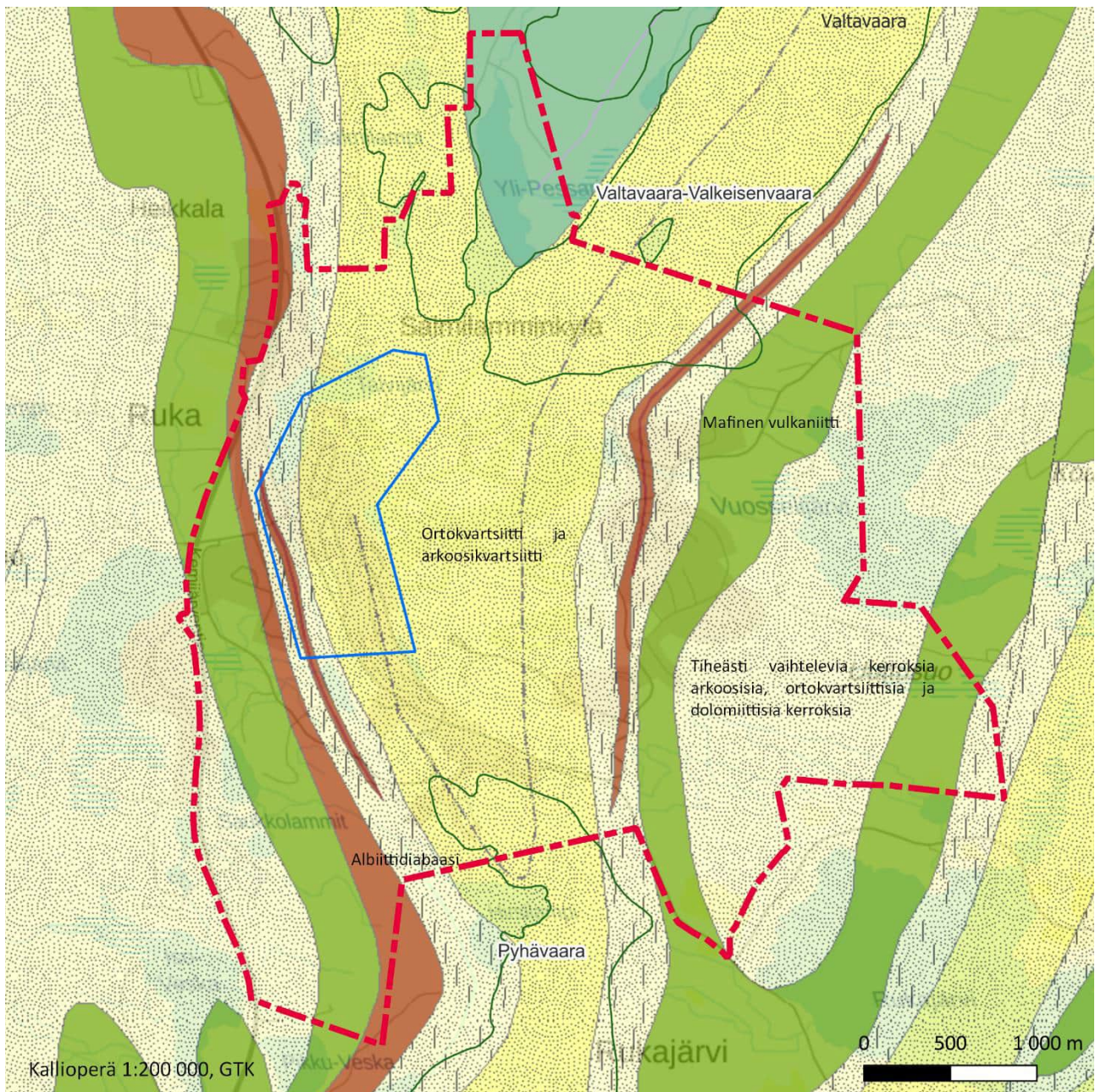
Tehtävä	Päiviä	Ajankohta
Kasvillisuus- ja luontotyyppiselvitys	5	4.–8.7.2022
Pesimälinnustospelvitys	7	1. kierros 23.–25.5., 2. kierros 5.–8.6.2022

3. Maa- ja kallioperä sekä topografia

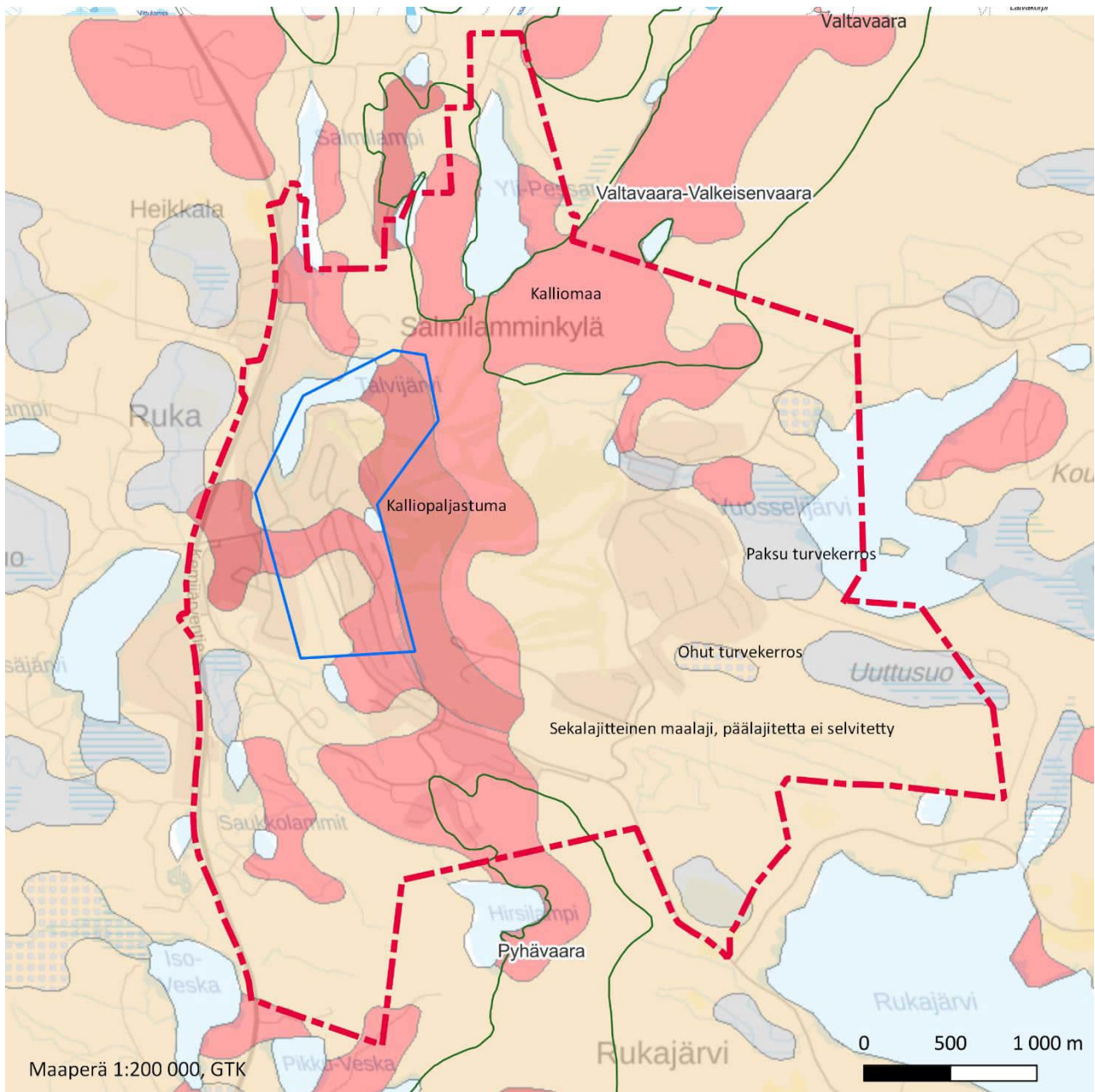
Pyhätunturilta Rukatunturin kautta pohjoiseen jatkuvan vaarajonon alueella korkeuserot ovat suuria ja topografian vaihtelut jyrkkiä. Vaarajonon korkein kohta on Valtavaara 492 m merenpinnan yläpuolella. Jääkauden aikainen jäätikön pääasiallinen liike lännestä itään on aiheuttanut kalliopaljastumien esiintymisen usein vaarajonon ja maiden länsirinteillä, kun taas itärinteet ovat tavallisesti moreenin tai muiden maaperämuodostumien peittämiä. Kallioperältään korkeimmat vaarat ovat Rukatunturin kvartsiittimuodostuman ortokvartsiittia, joka on hyvin kestävä sekä kemiallista että mekaanista rapautumista vastaan. Rukatunturin kvartsiittimuodostuman alaosat ovat helposti rapautuvaa dolomiittipitoista serisiittikvartsiittia, joka näkyy useina syvinä laaksoina, järvinä, lampina ja puroina. Topografia on näillä alueilla hyvin vaihtelevaa. Rukatunturin kvartsiittimuodostuman alakontaktia seurailee selvä kasvillisuusrehevöitymä, kun kalkinsuosijakasvit ovat hakeutuneet dolomiittipitoisten kivilajien alueelle. (Silvennoinen 1991)

Maaperä Rukatunturin laella on kalliomaata ja rinteillä on kalliopaljastumia. Saukkolammin suolla, Vuosselijärven suolla ja Uuttusuolla on paksu turvekerros ja sen länsipuolen suolla ohut turvekerros. Muualla maaperä on hiekkaista moreenia.

Geologisen tutkimuskeskuksen kallioperäkartta 1:200 000 ja maaperäkartta 1:200 000 on esitetty kuvissa alla (Kuva 3 ja Kuva 4).



Kuva 3. Kaava-alueen kallioperä. Sinisellä on rajattu pohjavesialue ja vihreällä valtakunnallisesti arvokkaat kallioalueet.



Kuva 4. Maaperä kaava-alueella. Sinisellä rajauksella on esitetty pohjavesialue ja vihreällä valtakunnallisesti arvokkaat kallioalueet.

4. Pinta- ja pohjavedet

4.1 Pintavedet

Rukan yleiskaavan alueella on useita pieniä järviä ja eri kokoisia lampia eri puolilla aluetta.

Salmilampi on pitkänomainen järvi Salmilaminvaaran alla kaava-alueen länsiosassa, suurimmaksi osaksi kaava-alueen ulkopuolella. Järvi on kooltaan noin 7,7 ha. Talvijärvestä laskee Salmilampeen noin 580 m pitkä luonnontilainen puro.

Valkeaisenlampi sijaitsee kaava-alueen pohjoisosassa, osin kaava-alueen ulkopuolella. Kokoa lammella on noin 3,6 ha.

Yli-Pessari (Kuva 5) sijaitsee vain osin kaava-alueella, sen pohjoisosassa. Järvi on kooltaan noin 29,4 ha.



Kuva 5. Yli-Pessari Rukan rinteeltä kuvattuna.

Talvijärvi (Kuva 6) kuuluu pintavesityypiltään pieniin ja keskikokoisiin vähähumuksisiin järviin. Talvijärven ekologinen tila on hyvä (vesikartta.fi).



Kuva 6. Talvijärvi Rukan rinteeltä kuvattuna.

Kalliolampi (Kuva 7) on kooltaan 2,5 ha. Lampeen on kaivettu oja kaakon suunnalta. Lammesta laskee noin 1,1 km pitkä, osin oikaistu laskupuro Talvijärveen.



Kuva 7. Kalliolampi, kuva länsirannalta.

Saarualammit on kaksi toisiinsa yhteydessä olevaa lampea kaava-alueen pohjoisosassa Rukatunturin itärinteen alla. Eteläisempi lampi (Kuva 8) on kooltaan 1,65 ha ja pohjoisempi, Natura-alueella sijaitseva lampi noin 0,9 ha. Pohjoisempi lampi kuuluu vesilain 11 § suojelemiin luontotyypeihin.



Kuva 8. Saarualampi sijaitsee Rukan rinteiden alapuolella Rukan itäpuolella.

Saarualampien länsipuolella laskettelurinteiden alla on 1990-luvulla kaivettu allas, jonka vettä käytetään rinteiden lumetukseen.

Rukatunturin itärinteellä on maaston painanteessa pieni **nimetön lampi**. Sillä on kokoa noin 0,2 ha, joten se kuuluu vesilain 11 § suojelemiin luontotyypeihin.

Kaltiolampi on kooltaan noin 0,9 ha. Lampi ei ole luonnontilainen, vaan sen rannat on kokonaan rakennettu (Kuva 9).



Kuva 9. Kaltiolampi Rukan länsirinteen alla.

Peurakaltiolampi (Kuva 10) sijaitsee Rukan rinteen alla Rukatunturintien varressa. Soistunut lampi on kartalta mitattuna kooltaan 0,97 ha. Se saa vetensä rinteiltä.



Kuva 10. Peurakaltiolampi.

Saukkolammit sijaitsee kaava-alueen länsiosassa. Kokoa lammilla on noin 5,6 ha. Lampeen laskee oja/puroja Kemijärven länsipuolen lammesta, Kivilammesta ja Ryttilammesta. Ryttilammen laskupurolla on mittaa noin 1 km. Saukkolammista on kaivettu oja pohjoiseen Saukkosuolle, jossa on pieni nimetön suorantainen lampi.

Kivilampi sijaitsee kaava-alueen eteläosassa. Lammella on kokoa noin 1,6 ha.

Suorantainen **Aitalampi** on kooltaan 0,3 ha, eli se on vesilain 11 § mainitsema alle 1 ha suuruinen lampi.

Petäjälampi on kooltaan 0,2 ha ja kuuluu vesilain 11 § mukaisiin luontotyypeihin.

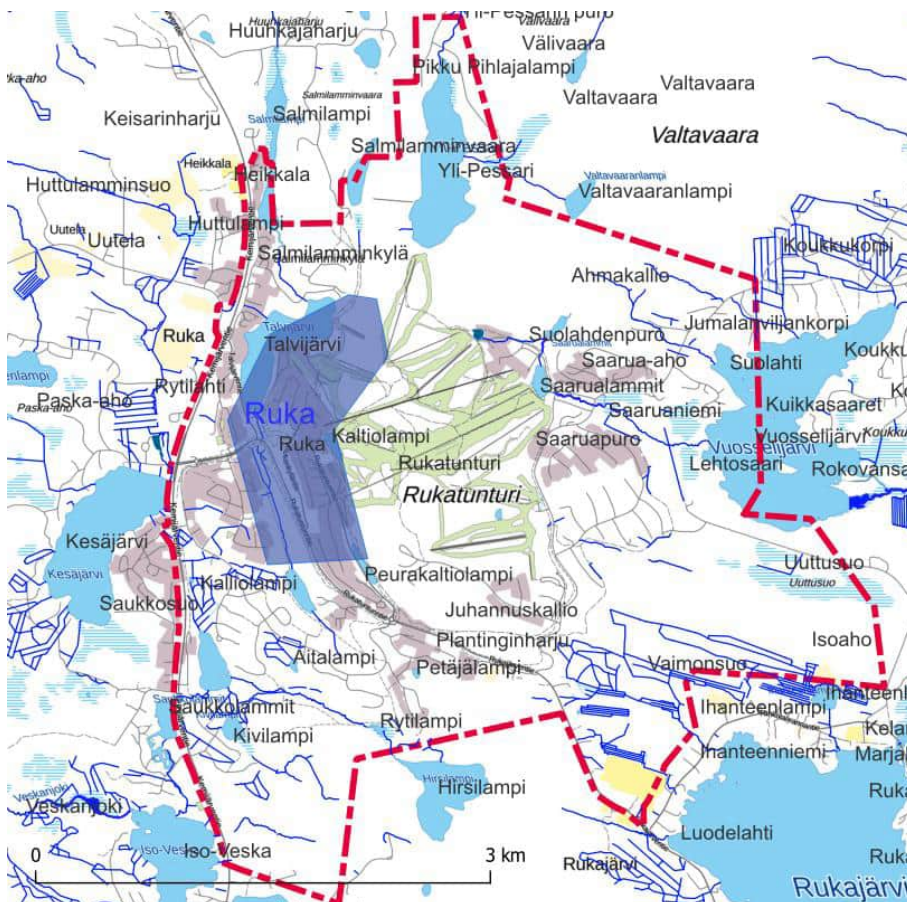
Ryttilammella on kokoa noin 0,35 ha. Lampeen laskee puro kaava-alueen ulkopuolelta Hirsilammesta. Ryttilampi laskee edelleen Saukkolampeen. Ryttilampi on vesilain 11 § mukainen luontotyyppi.

Vuosselijärvi sijaitsee kaava-alueen itäosassa ja suurimmaksi osaksi kaava-alueen ulkopuolella. Järvi kuuluu pintavesityypiltään runsaskalkkisiin järviin ja sen ekologinen tila on hyvä (vesikartta.fi). Vuosselijärvellä on kokoa 87,8 ha. Vuosselijärven laskevia puroja kaava-alueella ovat Saaruapuro ja Suolahdenpuro.

4.2 Pohjavedet

Rukatunturin länsiosa kuuluu pohjavesialueeseen Ruka (11305104), joka on vedenhankintaa varten tärkeä pohjavesialue. Pohjavesialueen pinta-ala on noin 1,2 ha.

Pohjavesialueen sijainti ja rajaus sekä alueen pintavedet on esitetty kuvassa alla (Kuva 11).



Kuva 11. Pohjavesialue Ruka ja alueen pintavedet. Pohjakartta Maanmittauslaitos.

5. Kasvillisuus ja luontotyypit

5.1 Yleiskuvaus

Rakentaminen on muuttanut voimakkaasti Rukan alueen luontoa. Nurmipintaiset laskettelurinteet kattavat suuren osan Rukatunturin alueesta. Lakialueella on myös kallioisia ja aluskasvillisuudeltaan varpuvaltaisia alueita, jolla risteilee sekä virallisia että epävirallisia polkuja ja reittejä ja luontainen kasvillisuus on kulunut. Rinteiden alla on rakennettuja alueita. Tiiveintä rakentaminen on länsirinteen alla Rukan keskustassa, jossa ei luonnon-tilaista luontoa ole jäljellä lainkaan. Muualla Rukan rinteillä loma-asutus on harvempaa ja rakennettujen alueiden ja kattavan tieverkoston väliin jää metsäisiä alueita, lampia ja pieniä soita. Vanhaa puustoa on säilynyt rakennettujen alueiden lomassa.



Kuva 12. Rukan rинnettä länteen Rukan keskustan ja Talvijärven suuntaan kuvattuna.



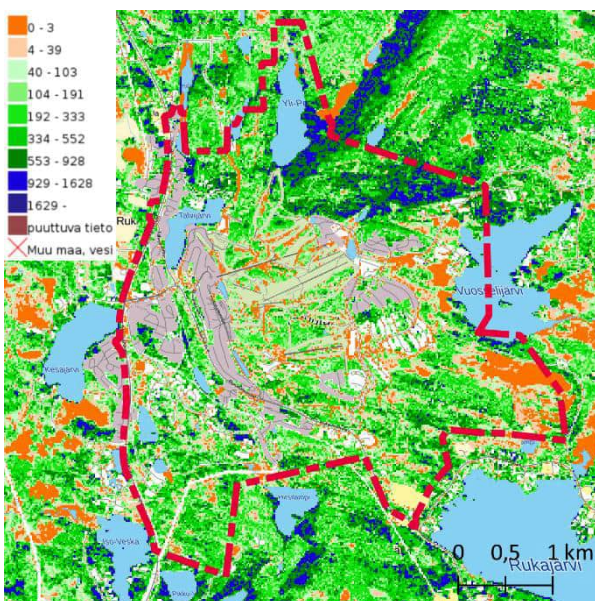
Kuva 13. Rukan itärinnettä Valtavaaran suunnasta kuvattuna.

Rukan alueella metsät ovat pääasiassa tuoreita tai kuivahkoja kangasmetsiä. Lehtoa tai lehtomaista kangasta kaava-alueella on pienialaisesti Vuosselijärven länsipuolella ja Rukajärven luoteispuolella. Kuusivaltaista metsää on erityisesti Valtavaaran-Pyhävaaran luonnonsuojelualueella ja Yli-Pessarin alueella. Muualla kuusivaltaisia metsiä on vähemmän ja metsien valtapuuna on mänty. Rukan kaava-alueella on vanhaa metsää myös suojelualueiden ulkopuolella. Rukan rinteillä ja asutuksen/loma-asutuksen välialueilla on vanhaa puustoa. Nuorempia talousmetsiä on Vuosselijärven ja Rukajärven välisellä alueella ja kaava-alueen eteläosassa.

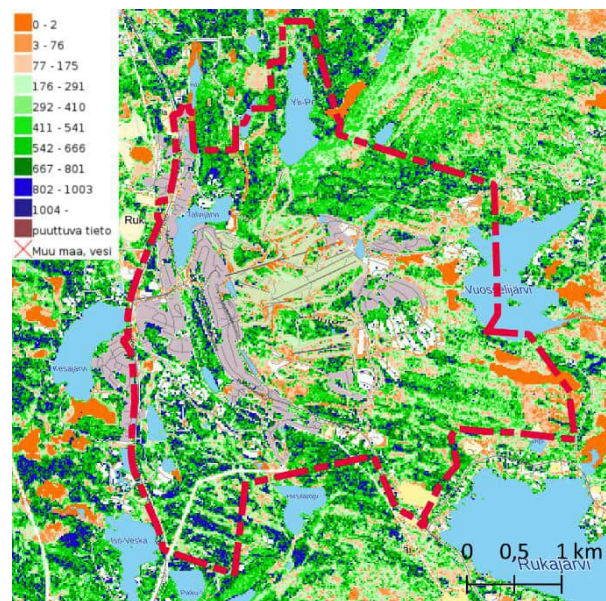
Rukan alue on maastonmuodoiltaan vaihtelevaa. Pienilmaston kosteusoloista ja rehevän kallioperän, dolomiittipitoisten kivilajien esiintymisen vuoksi kasvillisuus on paikoin rehevää ja lajisto monipuolista erityisesti purojen varsilla ja soilla Runsasravinteiset avoimet letot ja lettorämeet ovat luonteenomaisia Kuusamon liuskealueelle. Ravinteisia soita on kaava-alueen eteläosassa soidensuojeluohjelmaan kuuluvan kohteen Rukan suot alueella ja sen eteläpuolella. Tällä alueella on luonnontilaisia soita. Kemijärventien varressa ja Saukkolammin-Kivilammin alueella suot on ojitettu.

Kaava-alueen itäosassa Rukajärven länsipuolella on avoimia peltoja ja viljelykäytöstä jääneitä niittyjä. Peltoja on raivattu soille Vaimonsuon eteläosissa ja itäpuolella. Viljelykäytöstä jääneet pellot ovat sittemmin metsittyneet. Kaava-alueen itäosassa soita on myös ojitettu metsätalouskäyttöön. Rukan itärinnettä ja Ihanteenlammen välisellä alueella lähes kaikki suot on ojitettu. Laaja Uuttusuo Vuosselijärven eteläpuolella on luonnontilainen ja ojittamaton laaja avosuo.

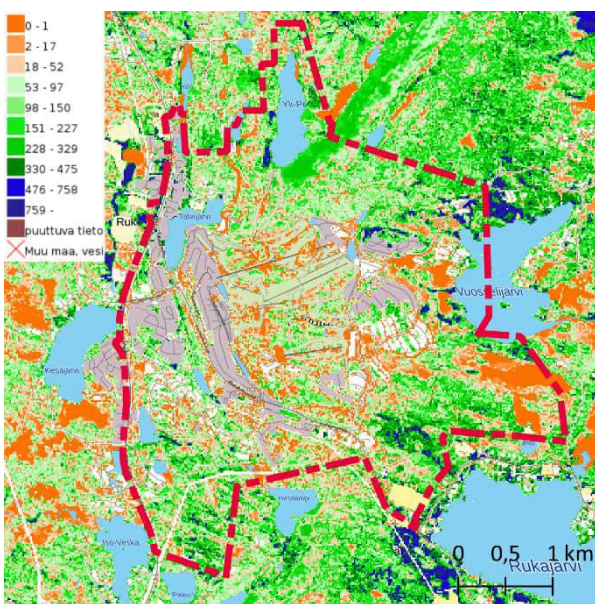
Kaava-alueen metsien puulajisuhteita ja ikää on tarkasteltu seuraavissa kuvissa, jossa on esitetty kuusen, männyn ja lehtipuiden elävien oksien biomassa sekä puuston ikä monilähteisen valtakunnan metsien inventoinnin (mvmi) kartta-aineiston (2019) mukaan. Kuusivaltaisia metsiä on erityisesti Valtavaaran alueella, mutta myös Rukatunturilla ja Rukan rinteillä. Mäntyvaltaista metsää on erityisesti kaava-alueen eteläosassa. Kaava-alueen kaakkoisosan entiset metsittyneet pellot erottuvat lehtipuuvaltaisuuksellaan. Vanhaa, yli 100-vuotiasta metsää tai vanhaa puustoa on suojelualueella Valtavaaralla ja kaava-alueen pohjoisosassa. Rukatunturilla vanhaa puustoa on laskettelurinteiden ja muiden rakennettujen alueiden väliin jäävillä metsäalueilla. Talouskäyttö näkyy nuorempina metsinä kaava-alueen itä-/kaakkoisosassa ja etelä-/luoteisosassa.



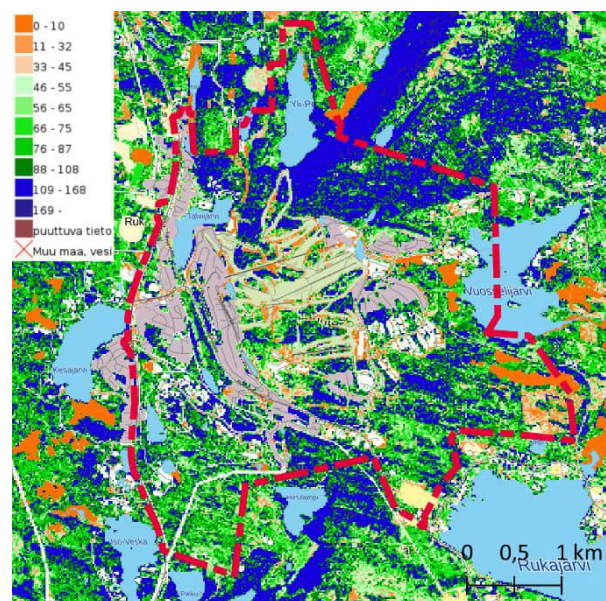
Kuva 17. Biomassa kuusi elävät oksat (2019).



Kuva 16. Biomassa mänty elävät oksat (2019).



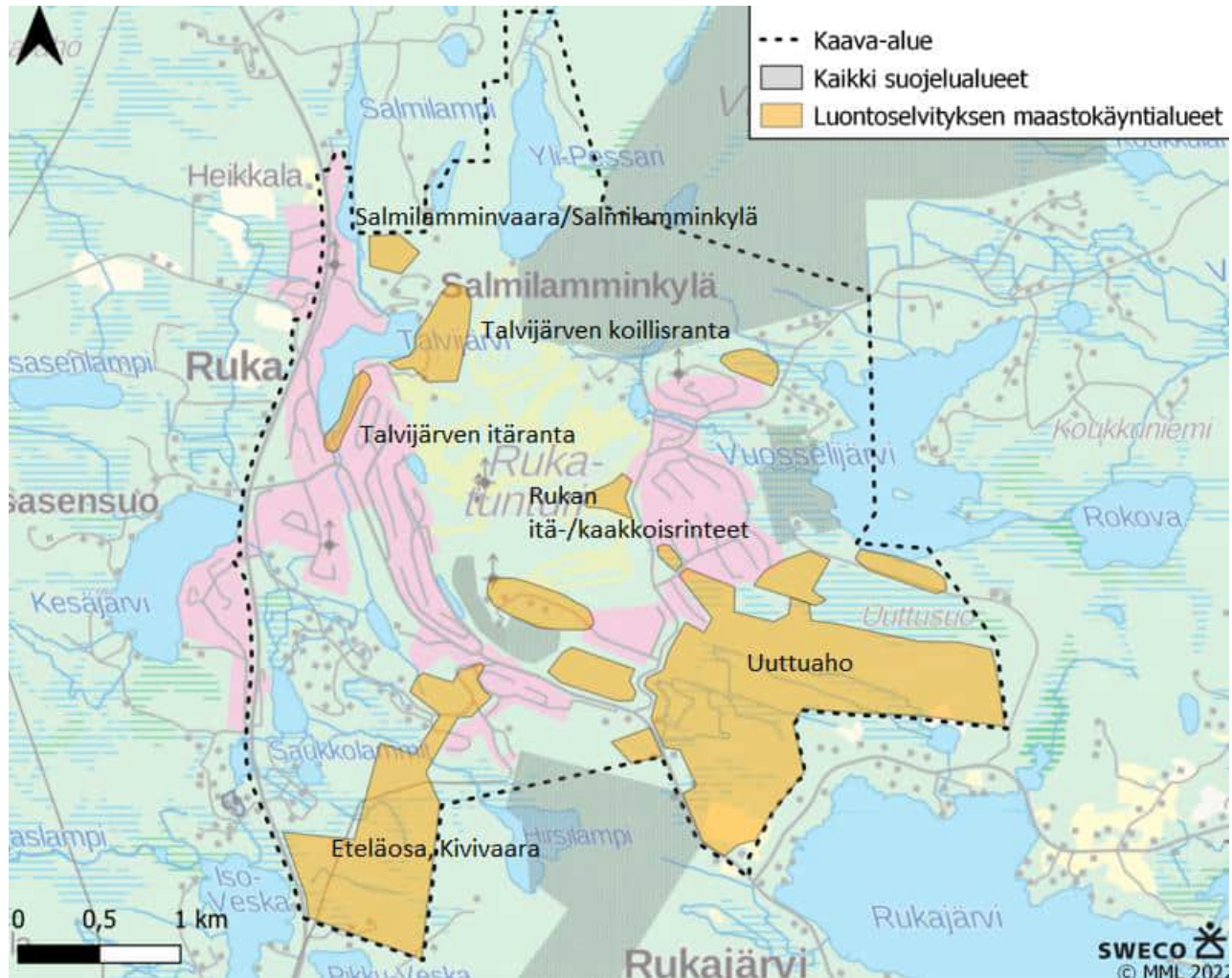
Kuva 15. Biomassa lehtipuut elävät oksat (2019).



Kuva 14. Puuston ikä (2019).

5.2 Selvitysalueiden kasvillisuus

Tässä kappaleessa on kuvattu maastokartoitusten selvitysalueiden kasvillisuutta tarkemmin osa-alueittain. Osa-alueiden nimeäminen on esitetty kuvassa alla (Kuva 18).



Kuva 18. Selvitysalueet nimettyinä.

Salmilamminvaara/Salmilamminkylä

Salmilamminvaaran alarinteellä Salmilamminpuron yläpuolella on mänty- ja kuusipuustoista tuoretta kangasta. Rinteen alla virtaa Salmilamminpuro, jonka rannoilla on puustoisia soita; rämettä ja korpea. Ylärinteillä metsä on harvapuustoista mäntyä ja kuusta kasvavaa kuivahkoa kangasta. Metsää on harvennettu ja siemenpuiksi on jätettyä joitakin järeitä vanhoja mäntyjä. Maapuuta ja keloja on jonkun verran. Rinteen laella on ulkoilureittejä. Etelärinteellä on joitakin loma-asuntoja teineen ja piha-alueineen.

Talvijärven koillisranta

Talvijärven rantaan hyppyrimäen edustalle on jätetty hieman puustoa, joka on kuusivaltaista tuoretta kangasta. Kuuset ovat kapeita kynttiläkuusia. Talvijärven rannalla ei ole juuri rantakasvillisuutta. Järvessä kasvaa kanadanvesiruttoa, joka on haitallinen vieraslaji. Rukan rinteessä on kaksi hyppyrimäkeä. Järven rannassa on huoltoteitä, ulkoilureitti/valaistu latupohja. Rannalla oli kesällä 2022 myös turpeella peitetty lumen varastointialue.

Rakennettujen alueiden ulkopuolella Rukan rinne on luonnontilaista rinnemetsää. Alhaalla on joitakin kuusia, ylempänä puusto on mäntyä, jossa on seassa käkkyräisiä kelopuita. Rinteellä on puuttomia kalliopaljastumia/kivikoita ja jyrkänteisiä kohtia. Hyppyrimäkien pohjoispuolella on ulkoilureittejä ja rinnettä mutkitellen uusia kivituhkapäällysteisiä pyöräilyreittejä. Näiden reittien lisäksi on kulkijoiden ja pyöräilyn synnyttämiä polkuja ja oikoreittejä siellä täällä, joiden vuoksi aluskasvillisuus on kulunut.



Kuva 19. Talvijärven koillisrantaa Rukan suuntaan vastarannalta kuvattuna.

Talvijärven itäranta, Hiihtostadionintie

Hiihtostadionintien molemmin puolin on harvaa puustoa, kuusta, mäntyä ja koivua, aluskasvillisuus on metsän pohjan varpukasvillisuutta. Ranta on jyrkkä ja kangasmaahan rajoittuva. Rinteessä on loma-asutusta, kerrostaloja. Talvijärven päässä on mäntypuustoista rämettä.

Rukan itä-/kaakkoisrinteet

Rukan rinteillä on nurmetettuja laskettelurinteitä. Loma-asutus on keskittynyt Juhannuskalliontien ympäristöön sekä Vuosselinintien itäpuolelle. Rakennettujen alueiden väliin jää metsää, joissa puustoon kuuluu kuusi ja mänty sekä sekapuuna koivu. Puusto on vanhaa, alueella on komeita vanhoja käkkyrämäntyjä ja keloja. Puusto harvenee ja madaltuu tunturin lakea kohti noustessa. Tunturin laella on avoimia puuttomia varpuvaltaisia, kivikkoisia ja kallioisia alueita. Alarinteellä metsät ovat puustoltaan tiheämpiä ja puut korkeampia. Metsätyypeistä tuore kangas yleistyy alarinteillä. Juhannuskalliolta ja Rukatunturin laelta avautuu pitkiä avoimia näkymiä ympäröivään maisemaan.

Kaava-alueen itäosa, Uttuaho

Kaava-alueen itäosassa Vuosselinjärven ja Rukajärven välisellä alueella maasto on huomattavasti muuta kaava-aluetta tasaisempaa. Alueella on laaja Uttusuono, jossa on avosuota ja harvapuustoista rämettä. Uttusuon länsiosassa ja Rukan rinteiden pienillä soilla sekä Vuosselinjärven rantasoidilla on rehevyyttä ja alueella esiintyy lettoja. Kaava-alueen eteläosan Vaimonsuon alueen suot ovat karumpia korpia ja rämeitä sekä avointa nevaa. Vaimonsuon alueella on metsittyneitä entisiä viljelysmaita ja ojitettuja suoalueita. Vielä avointa niittyä on Ihanteenlammen pohjoisrannalla. Uttusuon ja Vaimonsuon väliin jää kangasmaan alue idän Isoahon ja Rukan alarinteiden väliin. Alueella on harvapuustoisia mänty- ja kuusisekametsiä. Talouskäyttö näkyy etenkin alueen itäosassa, jossa on laajoja hakkuuaukkoja. Ojitukset ovat muuttaneet soiden ja soistumien luonnontilaa.

Kaava-alueen eteläosa, Kivivaara

Kaava-alueen eteläosassa maastonmuodot vaihtelevat niin, että alueella on vuorotellen korkeampia kangasmaita ja niiden väleissä matalampia painanteita. Kangasmailla on kuivahkoja mäntymetsiä tai tuoreempia kuusikoita ja painanteet ovat suota. Alueella on sekä laajempia avosuo-osia että puustoisia/pensaikkoisia osia. Suot ovat reheviä lettoja, joilla kasvillisuus on vaihtelevaa ja monipuolista. Suot ovat luonnontilaisia ja sisältyvät arvokkaana luontokohteena rajattuun alueeseen Rukan suot (kpl 8.2.1.1). Alueella kasvaa useita huomionarvoisia lajeja, kuten kämmeköitä. Kaava-alueen eteläosan metsät ovat talouskäytössä ja iältään melko nuoria. Eteläosan rinteillä maastoa on voimakkaasti aurattu ja puusto on tasaikäistä kasvatusmännikköä. Alueella on myös sekapuustoisia kuusi- ja mäntyvaltaisia metsiä.

6. Pesimälinnusto

6.1 Aineisto ja menetelmät

Pesimälinnustaselvitys tehtiin kahden kierroksen sovellettuna kartoituslaskentana, ensimmäinen kierros 23.-25.5.2022 ja toinen 5.-8.6.2022. Selvitys tehtiin aamuyöllä kello 2.30–8 välillä, kun lintujen aktiivisuus on kesäaikana Kuusamossa korkeimmillaan. Selvityksessä kirjattiin kaikkien suojelullisesti huomionarvoisten lajien havaintopaikat. Muut lajit kirjattiin lajilistana. Selvityksen perusteella tehtiin tulkinta alueen reviirien määrästä lajeittain. Reviirit tulkittiin niin, että yksikin reviiriin viittaava havainto jollakin laskentakerralla riitti reviirin tulkitaan. Reviiriin viittasi laulava, varoitteleva tai poikasille ruokaa kantava aikuinen lintu, tai pesä tai poikaset.

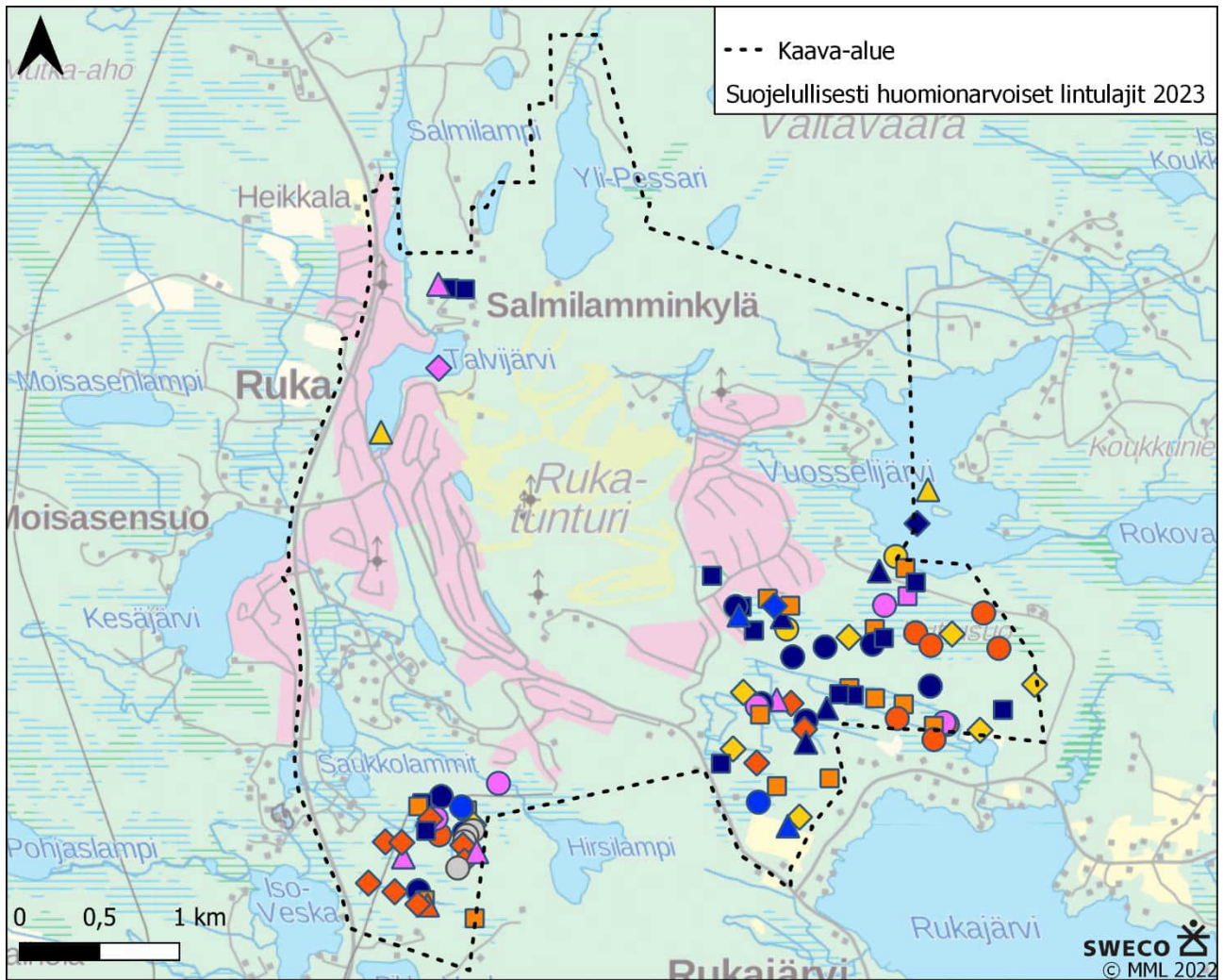
Lähtötietoina käytettiin aikaisemmin seudulla tehtyjä linnusto- ja luontoselvityksiä (FCG Oy 2021, Airix Ympäristö 2005), sekä Suomen Lajitietokeskukseen ilmoitettuja havaintoja viimeisen kymmenen vuoden ajalta (Lajitietokeskus 2022), sekä konsultin omaa paikallistuntemusta.

6.2 Tulokset

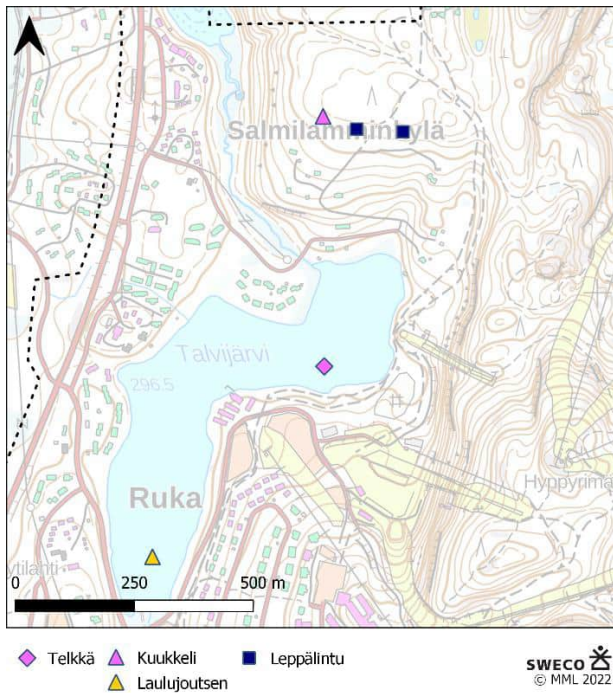
Selvitysalueella tai sen lähivaikutusalueella havaittiin yhteensä 43 eri lintulajia, joista 20 on suojelullisesti huomionarvoisia (Taulukko 2. Pesimälinnustaselvityksessä havaitut lajit. Suojelullisesti huomionarvoiset lajit on korostettu. Lyhenteiden selityksiä: EN = Erittäin uhanalainen, VU = vaarantunut, NT=silmälläpidettävä; EU = Lintudirektiivin liitteen I laji; KV= Suomen kansainvälinen vastuulaji (Lehikoinen ym. 2019). (Kuva 20, Kuva 21, Kuva 22, Kuva 23, Kuva 24, Kuva 25) Yleisesti ottaen havaittu lajisto on Kuusamon seudulle tyypillistä havumetsien ja osin vanhojen metsien lajistoa (luokittelu: Väisänen ym. 1998). Selvitetystä alueista laajimmilla Uuttuahan ja Kivivaaran rakentamattomilla alueilla havaittiin eniten suojelullisesti huomionarvoista lajistoa. Suurin osa suojelullisesti huomionarvoisista lajeista havaittiin vanhoissa tai kosteapohjaisissa metsissä ja soilla tai niiden reunamilla. Järripeippo oli selvityksen yleisin lintulaji, ja niitä havaittiin reviirillään yli 35. Muiden, ei suojelullisesti huomionarvoisten yleisten lintulajien (vihervarpunen, peippo, punakylkirastas, laulurastas, metsäkirvinen) lukumääriä eikä reviirejä paikannettu kartoille.

Taulukko 2. Pesimälinnustoselvityksessä havaitut lajit. Suojellullisesti huomionarvoiset lajit on korostettu. Lyhenteiden selityksiä: EN = Erittäin uhanalainen, VU = vaarantunut, NT=silmälläpidettävä; EU = Lintudirektiivin liitteen I laji; KV= Suomen kansainvälinen vastuulaji (Lehikoinen ym. 2019).

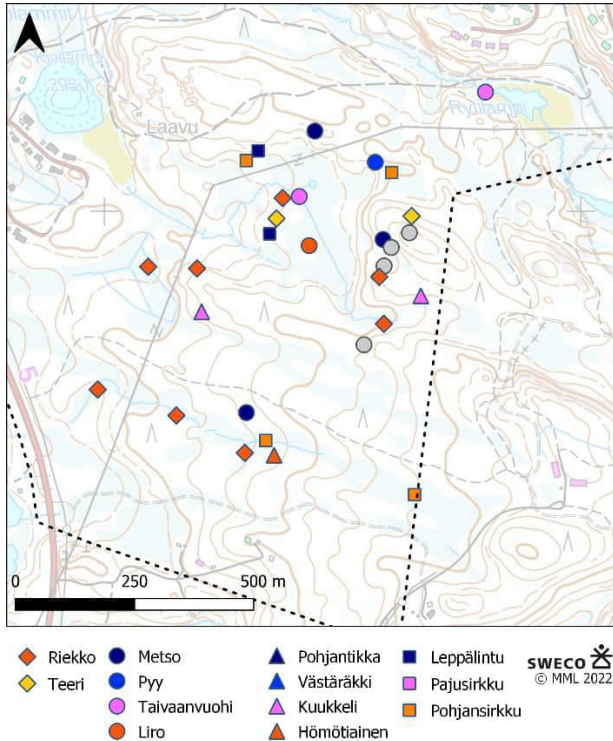
Laji	Status	Parimäärä	Muuta	Laji	Status	Parimäärä	Muuta
Haapana	KV	1	pesä	Keltavästäräkki	-	5	
Telkkä	KV	1		Leppälintu	KV	11	
Sinisorsa	-	1		Punakylkirastas	-	-	
Laulujoutsen	EU	1		Räkättirastas	-	2	
Teeri	EU, KV	9		Laulurastas	-	-	
Metso	EU, KV	14	4 pesää	Kulorastas	-	7	
Riekko	VU	11		Varis	-	3	
Pyy	VU, EU	2		Kuukkeli	NT, KV	4	
Liro	NT, EU, KV	8		Pajulintu	-	8	
Valkoviklo	NT, KV	2		Tiltalti	-	1	
Metsäviklo	-	4		Hippiäinen	-	3	
Lehtokurppa	-	1		Sinitiainen	-	3	
Taivaanvuohi	NT	5		Talitiainen	-	4	
Käpytikka	-	1		Hömötiainen	EN	1	
Pohjantikka	EU	4		Vihervarpunen	-	-	
Palokärki	EU	1		Urpainen	-	5	
Niittykirvinen	-	1		Iso-/pikkukäpylintu	EU/-	kiert	
Metsäkirvinen	-	-		Peippo	-	-	
Tilhi	-	2		Järripeippo	NT	35	yleisin laji
Rautiainen	-	6		Pajusirkku	VU	1	
Punarinta	-	1		Pohjansirkku	NT	14	kaikilla kosteikoilla
Västäräkki	NT	2					



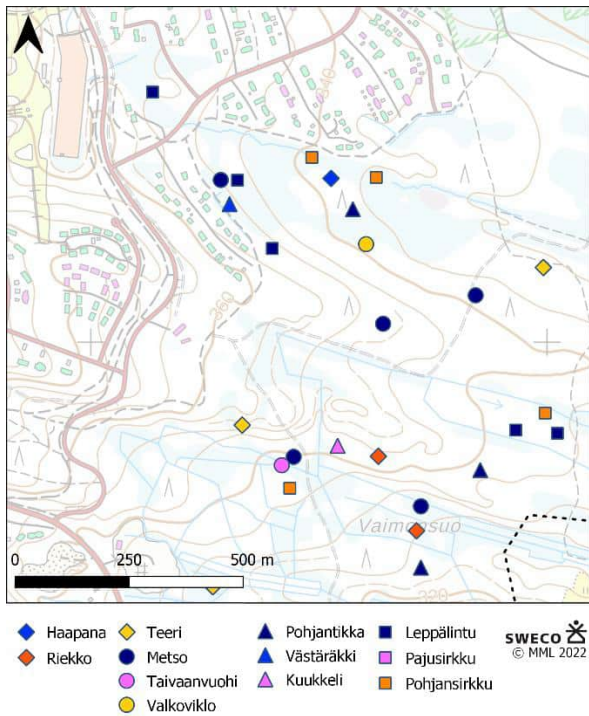
Kuva 20. Suojellisesti huomionarvoisten lintulajien havaintopaikat kaava-alueella Seuraavissa kuvissa havainnot on esitetty tarkemmillä kartoilla.



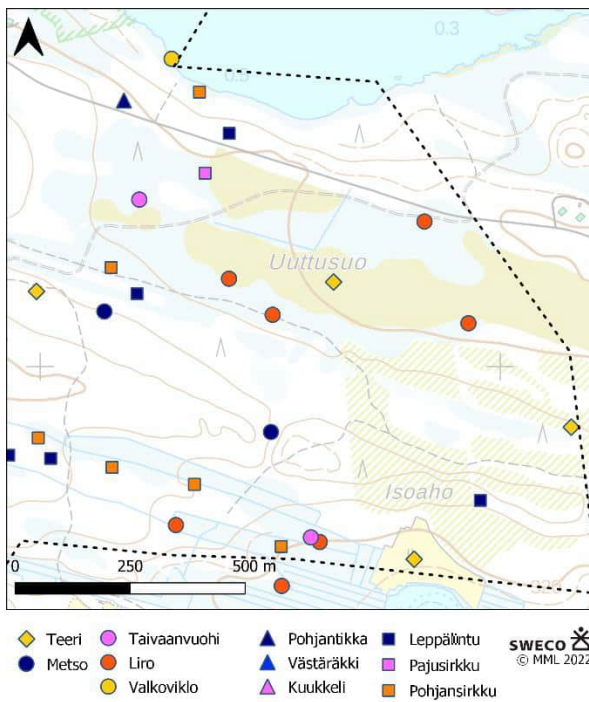
Kuva 21. Salmilammenkylän alueella havaittujen suojellisesti huomionarvoisten lintulajien havaintopaikat (poislukien järripeippo, jonka reviihävaintoja oli 35 pitkin selvitysalueita).



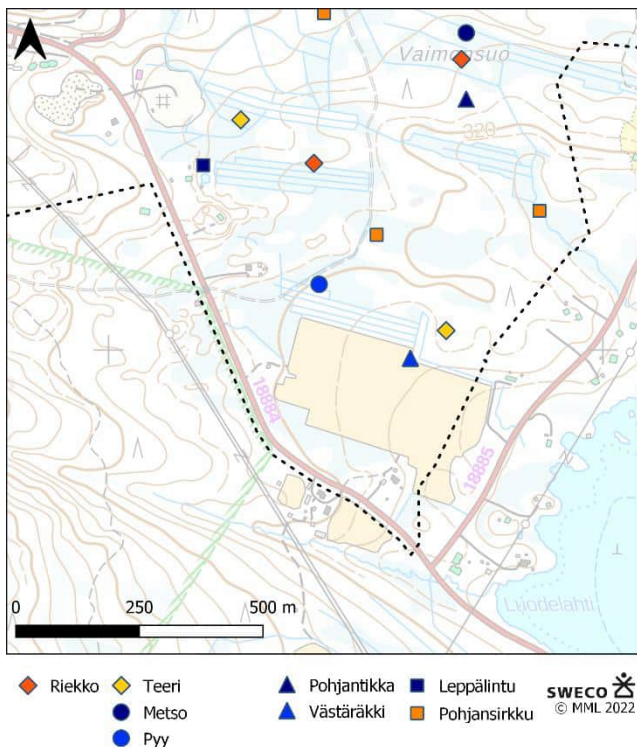
Kuva 22. Kivivaaran alueella havaittujen suojellisesti huomionarvoisten lintulajien havaintopaikat (poislukien järripeippo, jonka reviihävaintoja oli 35 pitkin selvitysalueita).



Kuva 23. Uuttuahan länsiosan alueella havaittujen suojellisesti huomionarvoisten lintulajien havaintopaikat (poislukien järripeippo, jonka reviirohavaintoja oli 35 pitkin selvitysalueita).



Kuva 24. Uuttuahan itäosan alueella havaittujen suojellisesti huomionarvoisten lintulajien havaintopaikat (poislukien järripeippo, jonka reviirohavaintoja oli 35 pitkin selvitysalueita).



Kuva 25. Uuttuahon eteläosan alueella havaittujen suojelullisesti huomionarvoisten lintulajien havaintopaikat (poislukien järripeippo, jonka reviiirihavaintoja oli 35 pitkin selvitysalueita).

Alueella havaittiin yksi erittäin uhanalainen lintulaji (EN, hömötiainen), kolme vaarantunutta (VU, riekko, pyy, pajusirkku), sekä seitsemän silmälläpidettävää lajia (liro, valkoviklo, taivaanvuohi, västäräkki, kuukkeli, järripeippo, pohjansirkku ja pajusirkku). Havaituista lajeista laulujoutsen, teeri, metso, pyy, liro, pohjantikka, palokärki ja isokäpylintu kuuluvat EU:n lintudirektiivin liitteen I lajeihin. Suomen kansainvälisiä vastuulajeja havaittiin kahdeksan (haapana, telkkä, teeri, metso, liro, valkoviklo, leppälintu ja kuukkeli).

Selvityksen yleisin laji oli silmälläpidettävä järripeippo. Järripeippo on Kuusamon seudulla tavanomainen kangasmetsien laji, joka ei ole erityisen vaateliias elinympäristönsä suhteen, eikä järripeippon esiintyminen kerro linnustollisesti poikkeuksellisen tärkeistä alueista Kuusamon seudulla. Järripeippon havaintopaikkoja ei ole tästä syystä esitetty suojelullisesti huomionarvoisten lajien reviiirkartassa. Muita selvitysalueella yleisiä lajeja olivat metso, riekko, leppälintu ja pohjansirkku. Edellä mainituista lajeista leppälinnun elinympäristövaatimukset ovat vastaavat kuin järripeipolla, ja molempia lajeja voi esiintyä myös talousmetsissä.

Metso ja riekko ovat vaateliaampia lajeja pesimäympäristönsä suhteen. Metsopopulaatio tarvitsee säilyäkseen laajan yhtenäisen metsäalueen, millaista Uuttuaho ja Kivivaaran alueet tällä hetkellä edustavat. On mahdollista, että molemmilla alueilla on metson soitimia, sillä selvityksessä havaittiin useita metson hakomispuita lähinnä männiköissä, sekä Kivivaaran eteläosassa vielä yksi soidintava metsokukko. Riekko ja pohjansirkku ovat kosteapohjaisten rämeiden ja soiden lajeja. Riekköjä havaittiin useita etenkin Kivivaaran purojen/ojien varsissa. Laulava pohjansirkkukoiras tai varoitteleva pari havaittiin käytännössä jokaisella kosteammalla räme tai suolaikulla selvitysalueella. Pohjansirkku on voimakkaasti taantunut laji, jolla vaikutti olevan Kuusamon seudulla hyvä esiintymisvuosi vuonna 2022. Vanhojen metsien lajistoa edustavat erityisesti pohjantikka, palokärki, kuukkeli ja hömötiainen. Kuukkeleita havaittiin lähinnä naavaisissa, varttuneissa havumetsissä, pohjantikkoja kosteilla, koivua kasvavilla rämeillä ja vanhemmissa kuusikoissa. Hömötiaisia havaittiin ainoastaan

yksi, mikä kertonee lajin taantumisesta, mutta myös siitä, että laji aloittaa pesintänsä melko aikaisin keväällä viettäen kesällä melko piilottelevaa elämää. Selvitysalueilla on erittäin uhanalaiselle hömötiäiselle soveltuvaa elinympäristöä.

Selvitysalueen tai sen lähivaikutusalueen soilla, etenkin Uuttusuolla havaittiin monipuolisesti kahlaajalajeja. Suolla havaittiin useita keltävästäräkkejä, liroja, valkovikloja ja taivaanvuohia. Nimetön suo Kivivaaran alueen keskiosassa oli myös melko mielenkiintoinen linnustollisesti, vaikka lajimäärä olikin vähäinen. Suolla havaittiin liro, taivaanvuohi, pohjansirkkuja ja riekko.

Selvitysalueelta rajattiin lajihavaintojen, niiden uhanalaisuusluokan, ja maastonpiirteiden perusteella linnustollisesti arvokkaita alueita, jotka tulee ottaa huomioon maankäytön suunnittelussa. Linnustollisesti arvokkaat kohteet ja niiden rajaukset on esitetty kappaleessa 8.2.2.

7. Muu eläimistö

Ruka sijaitsee poronhoitoalueella, joten alueen eläimistöön kuuluu poro (*Kuva 26*). Hirvitiheys Rukan alueella on 2,46/1000 ha (Luke, Luonnonvaratieto). Muuta lajistoa ovat mm. metsänisäkkäät, kuten jänis, orava ja pienpedot. Luontodirektiivin liitteen IVa lajeista liito-oravan levinneisyys ulottuu Kuusamon korkeudelle. Lähimmät harvat havainnot siitä ovat Oulangan kansallispuistosta.

Uhanalaista ja muuta huomioitavaa hyönteis- ym. lajistoa on käsitelty kappaleessa 8.3. Arvokas lajisto.



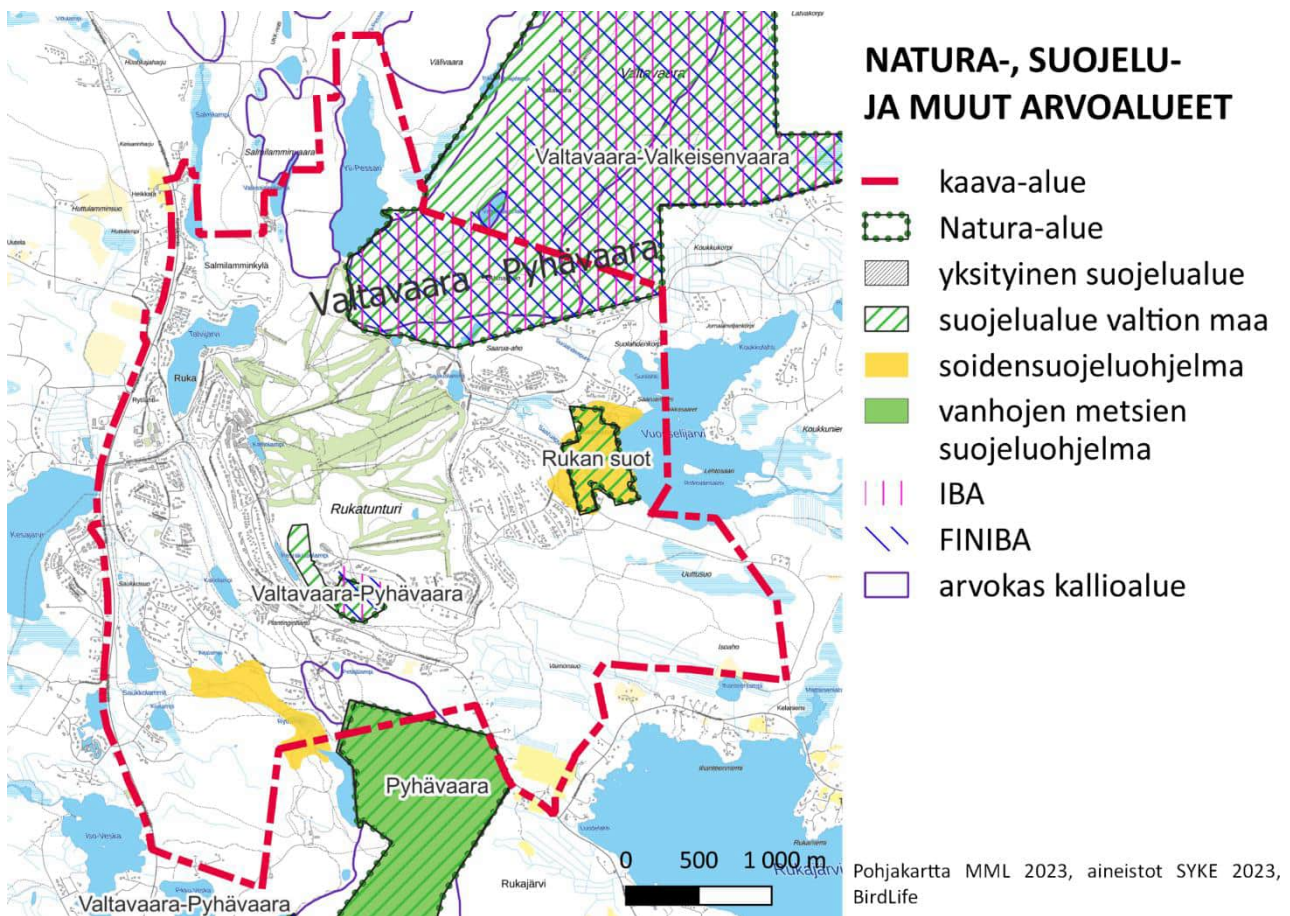
Kuva 26. Poroja laiduntamassa laskettelurinteellä Rukan itään laskevalla rinteellä.

8. Alueen luontoarvot

8.1 Natura- ja luonnonsuojelualueet, muut arvokkaat alueet

Natura-alue Valtavaara-Pyhävaara (FI1101601, SAC/SPA) ulottuu kaava-alueen pohjoisosaan ja alueen eteläosaan. Lisäksi kaava-alueen keskellä on yksi Natura-alueen osa-alue. Alueella on Valtavaaran ja Pyhävaaran luonnonsuojelualue (ESA110020). Pyhävaara on vanhojen metsien suojeluohjelman kohde (AMO110245). Valtavaaran-Pyhävaaran Natura-alue on myös sekä kansainvälisesti (IBA) että valtakunnallisesti (FINIBA) arvokas lintualue. Valtavaara (KAO110149) ja Pyhävaara (KAO110149) kuuluvat valtakunnallisesti arvokkaisiin kallioalueisiin. Em. alueiden sijainti suhteessa Rukan osayleiskaava-alueeseen on esitetty kuvassa alla (Kuva 27).

Yleiskaavaan on laadittu erillinen Natura-arviointi koskien Natura-aluetta Valtavaara-Pyhävaara (Sweco Finland Oy 2023). Natura-alue on kuvattu Natura-arviointiraportissa.



Kuva 27. Natura-alueet, luonnonsuojelualueet, luonnonsuojeluohjelmien kohteet, kansainvälisesti arvokkaat linnustoalueet (IBA), Suomen arvokkaat lintualueet (FINIBA) ja valtakunnallisesti arvokas kallioalue kaava-alueella.

8.2 Arvokkaat luontokohteet

8.2.1 Kasvillisuus ja luontotyypit

Kaava-alueen arvokkaat luontokohteet on esitetty kootusti tämän kappaleen taulukossa (Taulukko 3) ja liitteen 1 kartalla. Maastokartoituksen ja lähtötietojen perusteella rajatut kohteet 1–21 on kuvattu kappaleessa 8.2.1.1. Kohteet A–J ovat vanhan yleiskaavan mukaisia luo-kohteita ja niiden kuvaus on esitetty kappaleessa 8.2.1.2.

Tiedossa olleita arvokkaita luontokohteita ovat Uunikulma-Kivilammen asemakaavamuuotosalueen luontoselvityksessä rajatut luontokohteet, Metsäkeskuksen kuviotietojen mukaiset metsälain 10 § mukaiset erityisen tärkeät elinympäristöt sekä Rukan yleiskaavassa luo-merkinnöillä esitetyt kohteet. Nämä on huomioitu kohteiden rajauksissa ja kuvauksissa. Vanhan yleiskaavan luo-kohteiden tilanne on päivitetty niillä alueilla, joille maastokartoitukset kohdistuivat kesän 2022 selvityksessä.

Taulukossa esitetty arvoluokka on Mäkelän ja Salon (2021) oppaan mukainen luokitus. Luokat ovat 1: lainsäädännöllä turvatut kohteet, 2: erityisen tärkeät kohteet, 3: monimuotoisuutta turvaavat kohteet ja 4: monimuotoisuutta tukevat kohteet.

Taulukko 3. Arvokkaat luontokohteet kaava-alueella. Kohteet 1–21 on rajattu maastokartoituksen ja lähtötietojen perusteella, kohteet A–J ovat vanhan yleiskaavan mukaisia luo-kohteita.

nro	kohte	lakikohde	uhanalaiset luontotyypit	arvoluokka	lähde
1	Salmilammipuro rantoineen				
	<i>Salmilammipuro</i>	metsälaki	x	1	maastokartoitus
	<i>kaksi luonnontilaista lähdettä</i>	vesilaki	x	1	maastokartoitus, vanha yk luo
	<i>rantasuot</i>	metsälaki		1	maastokartoitus
	<i>kivikko</i>	metsälaki		1	maastokartoitus
2	Talvijärven rantasuot	metsälaki		1	maastokartoitus
3	Salmilammivaaran suopainanne			2	maastokartoitus
4	Saaruansuon laiteet		x	1	maastokartoitus
5	Vuosselijärven rantasuot		x	2	maastokartoitus
6	Vuosselijärven noro	metsälaki, vesilaki		1	maastokartoitus, Metsäkeskuksen kuviotiedot
7	Vuosselinrinteen suo		x	2	
8	Uuttusuo				
	<i>luonnontilainen suokokonaisuus</i>			2	maastokartoitus
	<i>suoelinympäristö</i>	metsälaki	x	1	Metsäkeskuksen kuviotiedot, vanha yk luo
	<i>kangasmetsäsaareke</i>	metsälaki		1	Metsäkeskuksen kuviotiedot
	<i>noro</i>	vesilaki		1	maastokartoitus
9	Vaimonsuo 1	metsälaki		1	maastokartoitus
10	Vaimonsuo 2			2	maastokartoitus
11	Vaimonsuo 3		x	2	maastokartoitus
12	Vaaralan niitty			3	maastokartoitus
13	Petäjälampi	vesilaki, metsälaki		1	maastokartoitus, vanha yk luo
14	Aitalampi	vesilaki, metsälaki		1	maastokartoitus, vanha yk luo
15	Kalliolammen puro		x	2	maastokartoitus, ak luontoselvitys
16	Rytilampi	vesilaki, metsälaki		1	maastokartoitus, vanha yk luo

17	Rytilammen puro	metsälaki	x	1	maastokartoitus, osin ak luontoselvitys, vanha yk luo
18	Kivilammen rantaluhta	metsälaki	x	1	ak luontoselvitys, vanha yk luo
19	lähde Kivilammesta itään	vesilaki		1	ak luontoselvitys
20	Rukan suot				
	<i>suokokonaisuus</i>		x	2	maastokartoitus, soidensuojeluohjelma
	<i>norot</i>	vesilaki		1	maastokartoitus
21	Plantinginharjun suo		x	3	maastokartoitus

8.2.1.1 Maastokäynneillä rajatut kohteet

Kohde 1) Salmilammenpuro rantoineen

Salmilammenpuro rantasoineen, lähteineen ja rantametsineen muodostaa yhtenäisen luontoarvojen puolesta arvokkaan kokonaisuuden.

Kaava-alueen pohjoisosassa Salmilammen ja Talvijärven välillä Salmilammenvaaran ja länsipuolen selänteen välissä on luonnontilainen puro, jonka rannoilla on puustoista suota. Puron itäosassa puron varrella on mäntyä kasvavaa rämettä, jossa puustossa on mäntyä ja koivua. Pohjoiseen päin mentäessä rantametsä ja rantasuo vaihtuvat lehdoksi ja lehtokorveksi.

Puron varressa on kolme lähdeä, josta eteläisin ei ole luonnontilainen, vaan sitä on käytetty vedenottoon. Paikalla on kaivonrengas. Kaksi muuta ovat luonnontilaisia. Eteläisemmän lähteen yläpuolella on laajempi lähteikköalue. Luonnontilaiset lähteet ja lähteikkö on liitteen 1 kartalla esitetty omalla merkinnällään.

Salmilammenvaaran rinteellä puron yläpuolella on kivikkoisen ja puuton kalliojyrkäne.

Luonnontilaiset lähteet ovat vesilain 2. luvun 11 §:n tarkoittamia vesiluontotyyppisiä. Luonnontilaisen lähteen luonnontilan vaarantaminen on kielletty. Metsälain 10 § mukaisesti erityisen tärkeisiin elinympäristöihin kuuluvat lähteiden ja purojen välittömät lähiympäristöt, lehto- ja ruohokorvet, vähäpuustoiset suot sekä kivikot ja louhikot. Luontotyyppien uhanalaisuusluokituksen mukaan lähteiköt ovat koko maassa vaarantuneita, Pohjois-Suomessa säilyviä. Havumetsävyöhykkeen purot ovat uhanalaisuudeltaan koko maassa vaarantuneita, Pohjois-Suomessa silmälläpidettäviä.



Kuva 28. Salmilamminpuro on arvokas luontokokonaisuus.

Kohde 2) Talvijärven rantasuot

Järven rannalla on kapealti luonnontilaista mäntyä kasvavaa harvapuustoista rämettä. Vähäpuustoiset suot ovat metsälain 10 § mukaisia erityisen tärkeitä elinympäristöjä.

Kohde 3) Salmilamminvaaran suopainanne

Vaaran Talvilampeen laskevalla rinteellä on jyrkkäreunainen painanne, jonka pohjalla on pieni vetinen korpi-nen suo. Kasvillisuuteen kuuluu metsäkorte, kastikat ja pohjanpaju sekä kiiltopaju.

Vähäpuustoiset suot ovat metsälain 10 § mukaisia erityisen tärkeitä elinympäristöjä.

Kohde 4) Saaruansuon laiteet

Saaruansuo kuuluu Valtavaaran-Pyhävaaran Natura-alueeseen ja Valtavaaran-Pyhävaaran luonnonsuojelu-alueeseen. Lisäksi se on soidensuojeluohjelman kohde. Selvityksessä on rajattu arvokkaina alueina Saaruansuon Natura- ja luonnonsuojelualuerajausten ulkopuolelle jäävät alueet maastotietokannan kuviorajauksen ”suo” mukaan.

Vähäpuustoiset suot ovat metsälain 10 § mukaisia erityisen tärkeitä elinympäristöjä.

Kohde 5) Vuosselijärven rantasuo

Vuosselijärven ranta on luhtainen. Rannassa on saravyöhykkeen yläpuolella harvapuustoinen ja pensaikko-i-nen reunus, jonka takana on avoimempaa suota. Puustoon kuuluvat mänty ja koivu, pensaskerroksessa on pajua ja katajaa. Avoimmella osalla kasvaa harvakseltaan pohjanpajua. Rantaa pitkin kulkee porojen ah-kerasti käyttämiä polkuja ja kasvillisuus on kulunut.

Vähäpuustoiset suot ovat metsälain 10 § mukaisia erityisen tärkeitä elinympäristöjä. Lettorämeet ovat vaaran-tuneita luontotyyppejä.



Kuva 29. Vuosselinjärven eteläranta on soinen. Kuvassa taustalla näkyy Valtavaara.

Kohde 6) Vuosselijärven noro

Vuosselijärven rantametsissä on tehty hakkuita ja harvennuksia. Rannassa on järveen laskeva luonnontilainen tai sen kaltainen noro, joka on Metsäkeskuksen kuviotiedoissa rajattu metsälain mukaisena erityisen tärkeänä elinympäristönä. Noron ympäristö on vanhempaa tuoreen kankaan kuusikkoa. Alueella on jonkin verran lahopuuta.

Luonnontilaiset norot ovat vesilain 2. luvun 11 §:n tarkoittamia vesiluontotyyppisiä, joiden luonnontilan vaarantaminen on kielletty. Noron lähiympäristö kuuluu metsälain 10 § mukaisiin erityisen tärkeisiin elinympäristöihin.



Kuva 30. Vuosselijärveen laskeva noro.

Kohde 7) Vuosselinrinteen suo

Vuosselinrinteentien yläpuolella on pieni keskiosastaan avoin lettosuo, jota ympäröivät tiet ja loma-asutus. Suo on itä-kaakkoon jatkuvan Uuttusuon laiteita, jolta vedet valuvat Uuttusuon suuntaan. Tiet ja rakentaminen ovat muuttaneet ympäristöä, mutta paikalla on edelleen pieni luonnontilaisen kaltainen suoalue. Reunoilla on harvalti mäntyä, keskiosa on avoin. Lajisto on monipuolisinta suon itäpäässä, jossa putkilokasvilajistoon kuuluu mm. kirkiruoho, iso- ja pikkutalvikki, karhunruoho, villapääluikka ja lettopaju.

Kohde 8) Uuttusuo

Uuttusuo kaava-alueen itäosassa on laaja avoin luonnontilainen suo. Alue on maisemallisestikin hieno. Alueelta avautuu suon yli avoimia näkymiä Rukan ja Valtavaaran suuntaan. Arvokkaaseen alueeseen on rajattu suokokonaisuus, jolla on sekä avointa puutonta nevaa, että suon harvapuustoisia rämereunoja. Suon keskellä on kangasmetsäsaareke. Suon itäosa on karumpaa, länsipäässä rehevyys runsastuu. Suolla virtaa luonnontilainen puro/noro.

Alueen länsiosassa on rajattu kuvio Metsäkeskuksen kuviotiedoissa metsälain mukaisena erityisen tärkeänä elinympäristönä, samoin kangasmetsäsaareke suon avoimella keskiosalla. Suo on kokonaisuutena arvokas laaja luonnontilainen alue. Uuttusuon pohjoisosassa on kaivettu oja ja suon poikki on rakennettu päällystetty retkeilyreitti, mutta suo on vesitaloudeltaan edelleen luonnontilainen.



Kuva 31. Kuvia Uuttusuolta. Vasemmalla suon länsiosaa, keskellä laajaa avointa itäosaa. Oikeanpuolimmaisessa kuvassa kukkii suopunakämmekä suon keskiosan puron/noron varressa.

Kohde 9) Vaimonsuo 1

Vaimonsuon pohjoisosassa on pieni luonnontilainen vähäpuustoinen suo, joka on maaston painanteeseen syntynyt tupasvillaräme. Vähäpuustoiset suot ovat metsälain 10 § mukaisia erityisen tärkeitä elinympäristöjä.

Kohde 10) Vaimonsuo 2

Vaimonsuon kaakkoisosassa on ruohokorpea Rukajärveen laskevan ojan ympäristössä. Puustoon kuuluu kuusi, koivu ja harmaaleppä. Aluskasvillisuudessa vallitsevat sarat ja heinät. Ojan varsi on mättäikköinen. Oja on kartalta katsottuna mutkainen ja vaikuttaa luontaiselta, mutta sitä ei vuoden 1967 peruskartalla ole, joten oja on todennäköisesti kaivettu suon poikki kuivatusojaksi luoteispuolella olevalle nykyisin jo osin metsittyneelle pellolle.



Kuva 32. Rukajärveen laskevan ojan vartta.

Kohde 11) Vaimonsuo 3

Suurin osa Vaimonsuon alueen soista ja soistumista on ojitettu ja ojitusten kuivattava vaikutus on muuttanut soiden luonnontilaa. Arvokkaana kohteena on rajattu Vaimonsuon eteläosista alue, jolla luonnontila on parhaiten säilynyt, vaikka suon reunaosat ovatkin kuivuneet. Tämä alue on avointa nevaa. Huomioitavana lajina alueella havaittiin lapinkämmekä, joka yhden yksilön voimin kukki suon mättäällä. Suolla on saranevaa, tupasvillanevaa- ja rämettä. Reunaosat ovat eriasteisia muuttumia.

Kohde 12) Vaaralan niitty

Vaaralassa on aikoinaan ollut mahdollisesti tanssilava ja muita rakennuksia, ehkä maatarakennuksia, joista jäljellä on kivijalkoja. Vaaralan niitty on entistä peltoa/niittyä. Alue on melko matalakasvuista monilajista heinäniittyä, jossa lajistoon kuuluu mm. tuoksusimake, nurmirölli, siankärsämö, pikkulaukku ja syysmaitainen. Maasto laskee kohti etelää ja eteläosassa on tuoretta niittyä. Alueen ulkopuolella asutuksen luona kasvaa silmälläpidettävää ahokissankäpälää ja alueelta on havainto silmälläpidettävästä ketonoidanlukosta. Vaaralan niityn alueella on näille lajeille sopivaa kuivaa kasvuympäristöä, lajeja ei maastokäynnillä kuitenkaan havaittu.

Kohde 13) Petäjälampi

Suorantainen Petäjälampi on Rukan yleiskaavassa esitetty luonnon arvokohteena. Lampi on kooltaan 0,2 ha ja näin ollen vesilain 11 § mukainen alle 1 ha kokoinen lampi. Rantasuo on esitetty liitteen 1 kartalla kohde-merkinnällä A2 ”luonnontilaiset suot”.

Kohde 14) Aitalampi

Aitalampi on kooltaan noin 0,3 ha. Alle 1 ha kokoisena lampena se kuuluu vesilain 11 § suojeltuihin luontotyyppeihin. Aitalammen ranta on suota, jota lammen luoteispuolella on ojitettu, mutta muutoin ranta on luonnontilainen.



Kuva 33. Aitalammen kaakkoisrantaa reunustaa räme.

Kohde 15) Kalliolammen puro

Kalliolammen puro on asemakaavan luontoselvityksessä (FCG 2021) suositeltu huomioitavan maankäytön suunnittelussa, vaikka se ei olekaan täysin luonnontilainen. Puron alkupää Kalliolammella on luonnontilaisen kaltainen. Havumetsävyöhykkeen purot ja pikkujouet ovat uhanalaisuudeltaan koko maassa erittäin uhanalaisia ja Pohjois-Suomessa silmälläpidettäviä.



Kuva 34. Kalliolammen puro.

Kohde 16) Rytilampi

Rytilampi ja siihen Hirsilammesta laskeva puro sekä Rytilammen Saukkolampiin laskeva puro on yleiskaa-
vassa esitetty luonnon arvokohteina. Rytilampi on suorantainen pieni lampi, kooltaan noin 0,3 ha. Se kuuluu
vesilain 11 § mukaisiin luontotyyppeihin. Rytilammen purot ovat luonnontilaisia mutkittavia kirkasvetisiä pu-
roja, joiden rannoilla on pääasiassa suota, mutta myös kangasmaata. Ulkoilureitti ylittää Rytilammesta laske-
van puron kahdessa kohdassa.

Rytilammen puron varren lajistoon kuuluvat mm. kuusi, koivu, leppä, kataja, heinät, sarat ja putkilokasveja
mm. raate.



Kuva 35. Rytilammesta laskeva puro on uomaltaan luonnontilainen.

Kohde 18) Kivilammen rantaluhta

Kivilammen rantaluhta on Uunikulma-Kivilampi alueen asemakaavamuutoksen luontoselvityksessä (FCG 2021) rajattu luontokohteena. Kohde on luonnontilaisen kaltainen. Rantaluhdat kuuluvat metsälain erityisen tärkeisiin elinympäristöihin. Luhtanevat ovat koko maassa silmälläpidettäviä ja Pohjois-Suomessa säilyviä ja lettonevat koko maassa vaarantuneita ja Pohjois-Suomessa silmälläpidettäviä luontotyypppejä.

Kivilammen suo on Rukan yleiskaavassa esitetty luo-merkinnällä.

Kohde 19) lähde Kivilammesta itään

Kivilammen rantaluhta on Uunikulma-Kivilampi alueen asemakaavamuutoksen luontoselvityksessä (FCG 2021) on kuvattu Kivilammen länsipuolella. Lähde on vesilain 2. luvun 11 §:n mukainen vesiluontotyyppi. Avolähde ja tihkupinta ovat voimajohtokäytävän lähialueella kangasmaalaitteessa. Lähde on mesotrofinen ja seudulle hyvin tyypillinen hetehiirensammalta ja purolähdesammalta sisältävä tihkupintainen pieni lähteikkö.

Kohde 20) Rukan suot

Rukan suot kaava-alueen eteläosassa kuuluu soidensuojeluohjelman kohteisiin. Suojeluohjelmakohteen rajaus on peräisin 1980-luvulta ja on rajauksena hyvin suurpiirteinen. Alueeseen sisältyy soiden lisäksi kangasmaita, ulkoilureittejä ja loma-asutusta Rytilammenmäen tien varressa, kun taas yhtenäisenä jatkuvat suoalueet ovat osin jääneet rajauksen ulkopuolelle. Luontoselvityksessä on rajattu arvokkaaksi luontokohteeksi Rukan alarinteen kaikki luonnontilaiset suot, jotka muodostavat arvokkaan kokonaisuuden. Kivilammen kaakkoispuolella soita on ojitettu eivätkä ne ole luonnontilaisia, joten ne on jätetty rajauksen ulkopuolelle.

Rukan lounaaseen viettävällä rinteellä on useita erillisiä maaston alaviin kohtiin syntyneitä luode/länsi – itä/kaakko -suuntaisia soita. Suot ovat keskiosastaan avoimia ja paikoin reunalta puustoisia selkeärajaisia

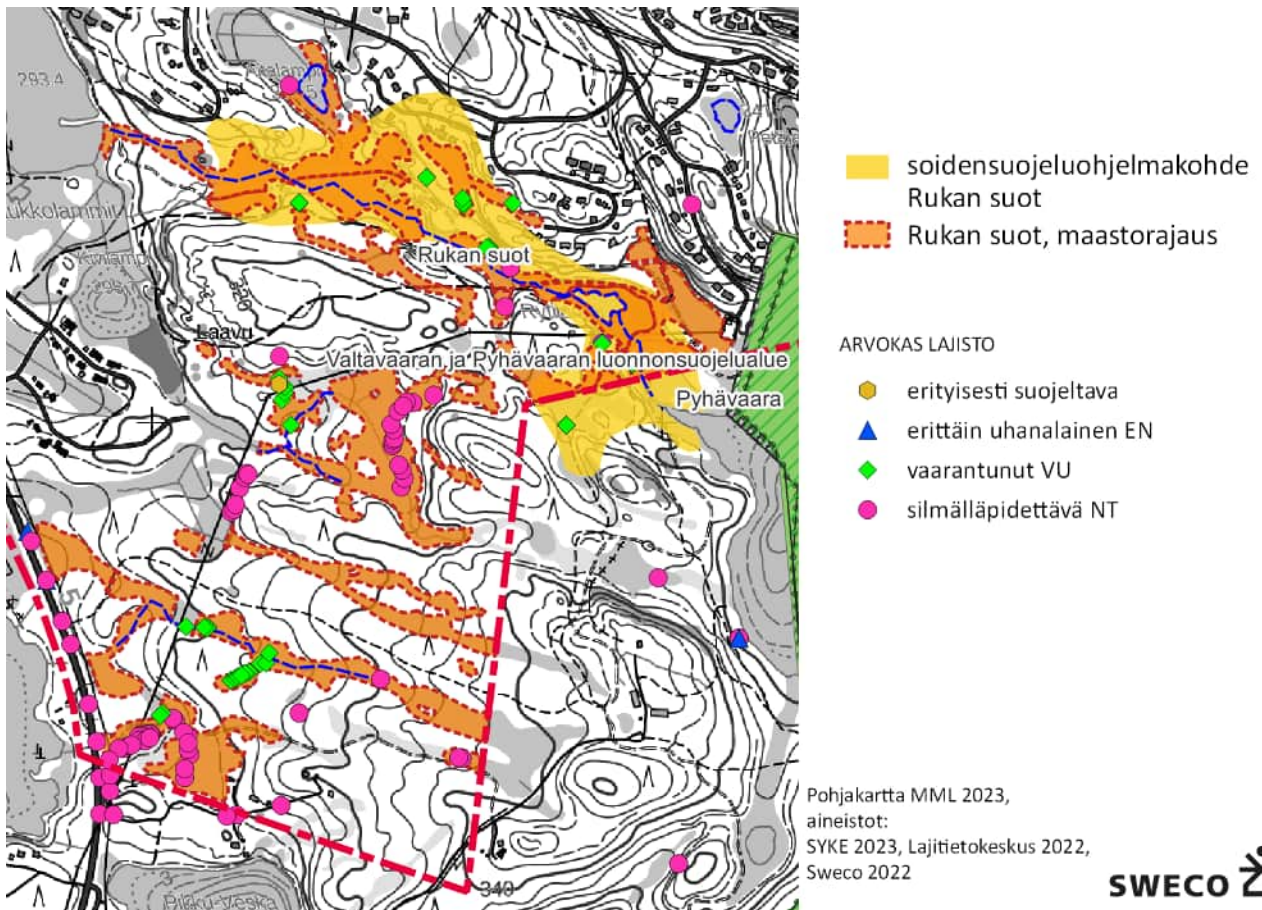
luonnontilaisia reheviä lettoja. Soilla on joitakin puroja/horoja, jotka laskevat rinteitä loivasti luoteeseen/länteen. Kasvillisuuteen kuuluu huomionarvoisina lajeina uhanalaiset/silmälläpidettävät kaitakämmekä, suopunakämmekä ja pussikämmekä sekä rauhoitettu ja erityisesti suojeltava ruskoruosteheinä. Muista kämmeköistä kirkiruoho ja maariankämmekä kasvavat paikoin runsaina. Suotyypit ja suon rehevyys sekä kosteusolot vaihtelevat suoalueiden sisällä pienelläkin alueella. Aluskasvillisuus on paikoin hyvin monilajista ja putkilokasvilajisto monipuolista, erityisesti suoalueiden reunoilla. Lajistoon kuuluvat mm. rätvänä, punakko ja karhuruoho. Suon avoimilla kohdoin vallitsevat sarat, luhtavilla ja villapääluikka. Joillakin alueilla siniheinä on valtalajina.

Alueen arvokas lajisto on merkitty kartalle maastokäynnin tulosten mukaan. Lajihavainnot ovat kuljettujen reitien varrella ja sen vuoksi kartalta tarkasteltuna peräkkäisiä. Uhanalaisen ym. lajiston kattava kartoitus, sekä suotyyppien kuvioiden rajaaminen, vaatisi erillisen selvityksen alueen laajuuden vuoksi.

Vähäpuustoiset suot kuuluvat metsälain mukaisiin erityisen tärkeisiin elinympäristöihin. Metsälain tarkoittamat kohteet ovat kuitenkin pienialaisia. Rukan suot muodostavat laajemman kokonaisuuden. Lettorämeet ja letto korvet ovat luontotyyppien uhanalaisuusluokituksen mukaan koko maassa ja Pohjois-Suomessa vaarantuneita.



Kuva 36. Rukan soiden alueella on laajempia avosoita ja kapeampia suojuotteja. Oikeanpuoleisessa kuvassa kukkii kirkiruoho, joka esiintyy alueella runsaana.



Kuva 37. Rukan suot, karttaote

Kohde 21) Plantingiharjun suo

Plantingiharjun luoteispuolella on syvään maastonpainanteeseen syntynyt suo. Rinteet ovat lehtomaista ja tuoretta kuusikkoa ja pohjalla, on lehtokorpea/lettoa. Alueen poikki kulkee sähkölinja.

8.2.1.2 Aiemman kaavan mukaiset luontokohteet (luo), kohteet A-J

Luontoselvityksen maastokäynnit suunnattiin alueille, joille kaavassa osoitetaan muuttuvaa maankäyttöä, joten kaikkia aiemman kaavan mukaisia luo-alueita ei ole tässä yhteydessä tarkistettu maastossa. Luontoarvonsa puolesta huomioitavat alueet on kartoitettu Rukan yleiskaavaan laaditussa aiemmassa luontoselvityksessä, jota ei ollut käytössä. Kohteissa on mukana ainakin puroja/noroja ja luonnontilaisia soita suojelualueiden ulkopuolella. Kartta- ja ilmakuvatarkastelujen mukaan tässä esitetyt alueet ovat edelleen luonnontilaisia eikä maankäyttö ole niillä muuttunut. Kohteiden arvot ja aluerajaukset on syytä tarkistaa, jos kohteille tai niiden läheisyyteen suunnitellaan muuttuvaa maankäyttöä.

Kohteet on kuvattu taulukossa (*Taulukko 4*) ja esitetty liitteen 1 kartalla.

Taulukko 4. Voimassa olevan yleiskaavan mahdolliset arvokkaat luontokohteet (luo-merkintä). Metsäkeskuksen kuviotiedoissa rajatut kohteet ovat metsälain 10 § mukaisia kohteita, muista kohteista ei ole tarkempaa tietoa.

nro	kohde	lakikohde	lähde
A	Pessarinpuro	metsälaki	vanha yk luo, Metsäkeskuksen kuviotiedot
B	Valtavaaralta laskeva pohjoisempi puro/noro	mahd. metsälaki, vesilaki?	vanha yk luo, Metsäkeskuksen kuviotiedot
C	Valtavaaralta laskeva eteläisempi puro/noro	mahd. metsälaki, vesilaki?	vanha yk luo, Metsäkeskuksen kuviotiedot
D	Yli-Pessararin rantakohteet	mahd. metsälaki, vesilaki?	vanha yk luo
E	Suolahdenkorven purot/norot	vesilaki?	vanha yk luo
F	Suolahdenpuro	mahd. metsälaki, vesilaki?	vanha yk luo
G	Saarua-aho, lehtolaikku	metsälaki	Metsäkeskuksen kuviotiedot
H	Saaruanpuro		
	<i>pienveden ympäristö</i>	metsälaki	vanha yk luo, Metsäkeskuksen kuviotiedot
	<i>suolinympäristö</i>	metsälaki	vanha yk luo, Metsäkeskuksen kuviotiedot
I	Saukkolammin puro	mahd. metsälaki, vesilaki?	vanha yk luo
J	Koulun metsä	mahd. metsälaki?	vanha yk luo

8.2.1.3 Muut mahdolliset luontoarvot, luonnontilaiset suot

Luontoselvityksen maastokäynnit keskitettiin alueille, joille kaavassa osoitetaan muuttuvaa maankäyttöä. Tällä merkinnällä on liitteen 1 kartalla esitetty maastotietokannan mukaisia soita, jotka kartta- ja ilmakuvatarkastelujen perusteella ovat luonnontilaisia. Kohteiden luonnontilaisuutta ei ole maastokäynneillä varmistettu, mutta niiden arvot on syytä tarkistaa, jos kohteille tai niiden läheisyyteen suunnitellaan muuttuvaa maankäyttöä.

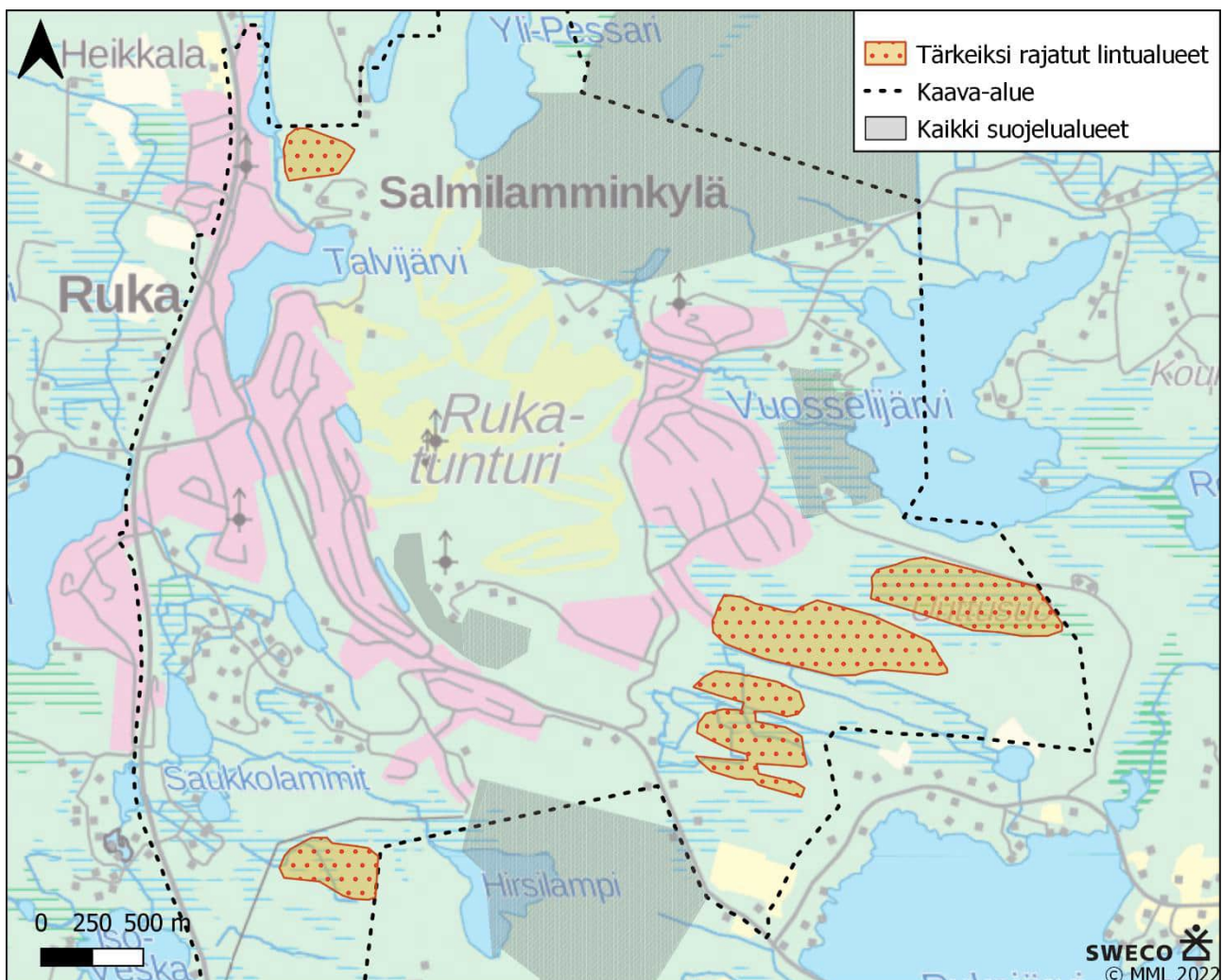
8.2.2 Linnustollisesti arvokkaat kohteet

Selvitysalueelta rajattiin lajihavaintojen, niiden uhanalaisuusluokan, ja biotoopin perusteella linnustollisesti arvokkaita alueita, jotka tulee ottaa huomioon maankäytön suunnittelussa. Linnustollisesti arvokkaat kohteet ja niiden rajaukset keskittyvät vanhoihin luonnontilaisen kaltaisiin metsiin, rämeille, sekä soille (Kuva 1).

Talvijärven pohjoispuolen alue rajattiin elinympäristön ja vanhan metsän lajin perusteella. Talvijärven pohjoispuolella havaittiin kuukkelipoikue, minkä lisäksi alue soveltuu erittäin uhanalaiselle hömötiaiselle, sillä alueella on runsaasti naavaa kasvavia puita ja vanhoja kuusia.

Uuttuaholta rajattiin kolme linnustokohdetta lajiston ja elinympäristön perusteella. Uuttusuolla on monipuolinen pesivä suolajisto. Uuttuahon keskellä on vanhaa, luonnontilaisen kaltaista, naavaista metsää, ja alueella havaittiin useita vanhan metsän lajeja, kuten kuukkeli ja pohjantikka. Alue voi soveltua myös metson soitimeksi. Uuttuahon eteläisempi rajausta koskee rämeistä, kosteapohjaista sekametsää. Alueella havaittiin useita pohjansirkkuja ja kaksi pohjantikkaa. Rajauksella on runsaasti biodiversiteetin kannalta tärkeitä lahoavia maapuita. Kaikki Uuttuahon kohteet sopivat myös erittäin uhanalaisen hömötiaisen pesimäpaikaksi.

Kivivaaran rajausta koskee lähinnä pientä, mutta melko monipuolisen lajiston omaavaa suoaluetta voimajohtolinjan vieressä. Suolla pesii kokonsa nähden monipuolista pesimälinnustoa. Suon itäpuolella havaittiin useita metson hakomispuita, mikä viittaa metson soitimeen. Kivivaaran eteläosassa havaittiin soidintava ukko-metso, mutta soidintaa ei voitu rajata luotettavasti, sillä selvitystä ei tehty metson soidinaikaan.



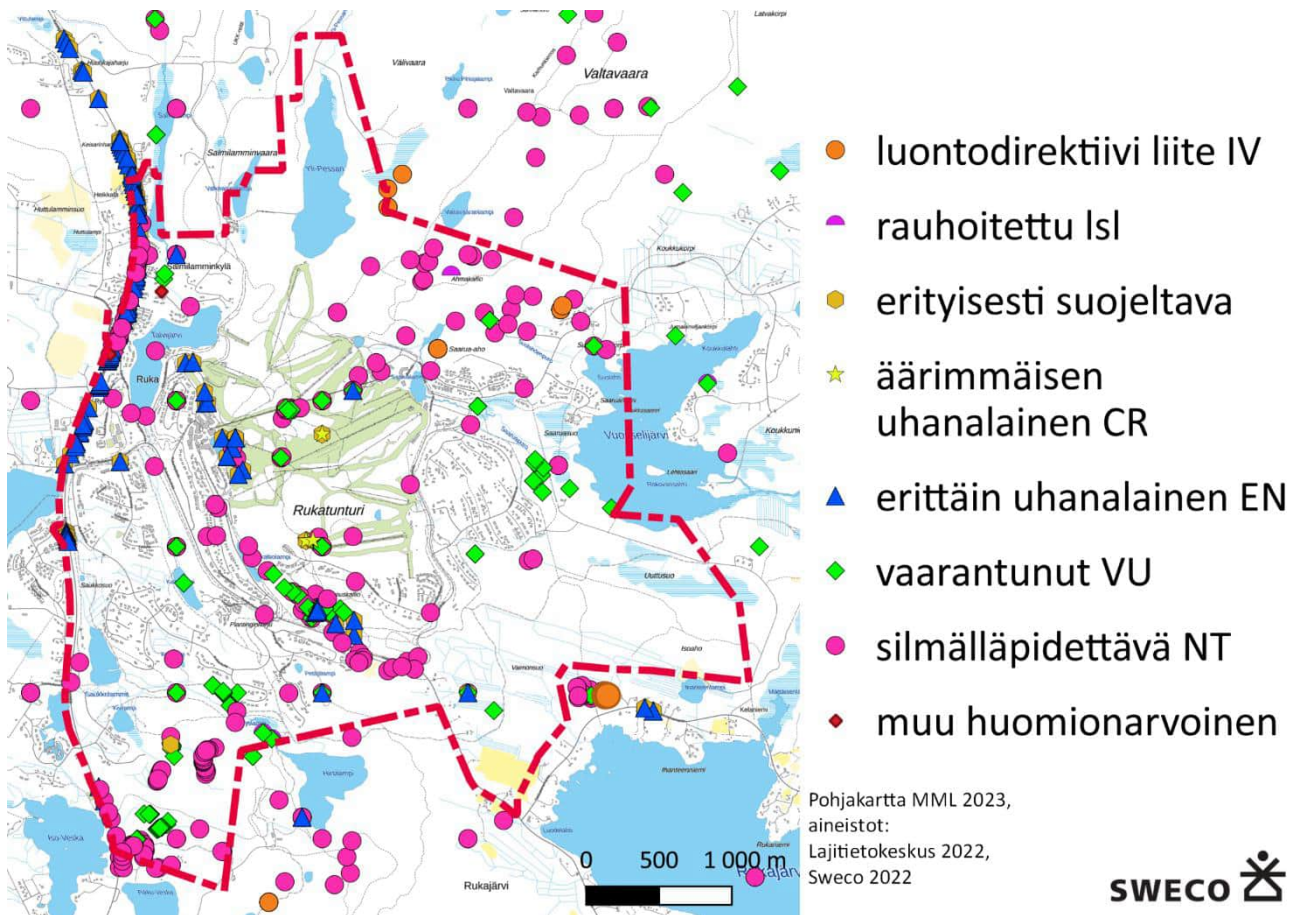
Kuva 1. Selvityksessä linnustollisesti arvokkaiksi kohteiksi rajatut alueet, sekä kaikki suojelualueet. Pohjoisessa Valtavaara ja etelässä Pyhävaara kuuluvat myös IBA- ja FINIBA-alueisiin.

Linnustollisesti arvokkaiksi rajatut alueet etenkin Uuttuaholla ovat luonnon monimuotoisuuden ja kytkeytyneisyyden vuoksi tärkeitä säilyttää mahdollisimman luonnontilaisina, jotta ekologinen yhteys Valtavaaran ja Pyhävaaran luonnonsuojelualueilla säilyy. Linnustollisesti arvokkaat alueet tulisi säilyttää mahdollisimman luonnontilaisena, jos rakentamista suunnitellaan kohteille. Puuston poisto ja maaston muokkaus tulisi pitää

minimissään, sekä jättää tarpeeksi laaja luonnontilainen viherkäytävä pohjoiseteläsuunnassa ekologisen yhteyden säilymiseksi. Linnustollisesti arvokkaiden alueiden rajauksessa on huomioitu sekä havaitut lajit, että uhanalaisille lajeille, erityisesti vanhan metsän lajeille, soveltuva biotooppi.

8.3 Arvokas lajisto

Alueelta oli tiedossa paljon havaintoja uhanalaisista, luontodirektiivin liitteen IV mukaisista, koko maassa rauhoitetuista (luonnonsuojelulaki) ja erityisesti suojeltavista lajeista Lajitietokeskuksen laji.fi-tietokannassa. Osa kaava-alueen lajeista esiintyy suojelu- ja Natura-alueilla. Arvokasta lajistoa löytyi maastokäynneillä eri puolilta kaava-aluetta. Kaikki havainnot on esitetty kuvassa (Kuva 38) liitteen 1 kartalla. Kaava-alueen putkilokasvi-, jäkälä-, sammal-, kotelosieni- ja hyönteislajit ja niiden suojelustatus on esitetty seuraavassa taulukossa (Taulukko 5). Alueen linnustoarvoja on käsitelty kappaleissa 7 ja 9.1.2.



Kuva 38. Tiedossa olleet (Lajitietokeskus laji.fi 2023) ja maastokäynneillä havaitut lajit ja niiden suojelustatus.

Taulukko 5. Kaava-alueella esiintyvät putkilokasvi-, jäkälä-, sammal-, kotelosieni- ja hyönteislajit ja niiden suojeleminen.

(selite: ks = kotelosieni, k = putkilokasvi, j = jäkälä, s = sammal, h = hyönteinen, uhanalaisuus: CR äärimmäisen uhanalainen, EN erittäin uhanalainen, VU vaarantunut, NT silmälläpidettävä)

laji	selite	uhanalaisuus	luontodirektiivi liite IV	rauhoitettu Isl	erityisesti suojeltava
aarniruskeinen	ks	VU			
ahokissankäpälä	k	NT			
haavankermajäkälä	j	VU			
harjuhiettaorvokki	k	NT			
harsuluppo	j	EN			x
hetekinnassammal	s	VU			
himmeävilla	k	VU			
horkkakatkerokko	k	EN			x
idänlaakajakälä	j	NT			
isovaskiyökkönen	h	VU			
jäkkäräverkkokoi	h	EN			x
kalliokeuhkojäkälä	j	VU			
keltalattakoi	h	NT			
ketonoidanlukko	p	NT			
keuhkojäkälänryyni	ks	EN			
kielikämmekkä	k	NT			
kolokeltuajäkälä	j	NT			
lapinkaskashukka	h	NT			
lapinkämmekkä	k	VU		x	
lettorikko	k	VU	x	x	
lettosara	k	VU			
loukkokinnassammal	s	VU			
lännehyytelöjäkälä	j	EN			x
musta-apila	k	NT			
nukkamunuajäkälä	j	VU			
pahtarikko	k	NT			
pikkupussisammal	s	CR			x
pohjanjuuriyökkönen	h	NT			
pohjankultajakälä	j	NT			
pohjanrengasmittari	h	NT			
pohjanvaskisammal	s	VU			
punahurmejäkälä	j	VU			
pussikämmekkä	k	NT			
rauhahopeatäplä	h	NT			
raidankeuhkojäkälä	j	NT			

raidannappijäkälä	j	VU			
ruskoruosteheinä	k			x	x
röyhysara	k	VU			
sahaneulasmittari	h	VU			
sarakylmänperhonen	h	VU			
sirppihuurresammal	s	NT			
soikkokaksikko	k			x	
suikeanoidanlukko	k	VU			
suonokiperhonen	h	NT			
takkuhankajäkälä	j	VU			
tannerkesijäkälä	j	NT			
tataarikohokki	k	NT			
tikankontti	k	NT	x	x	
tunturilapinvuokko	k	NT			
tunturipaisukarve	j	NT			
vaaleaharmoyökkönen	h	VU			
valkolehdokki	k			x	
viherpaanujäkälä	j	NT			

Uhanalaista ja muuta arvokasta lajistoa esiintyy Natura-alueella Valtavaaralla ja Vuosselinjärven länsipuolen suoalueella sekä Juhannuskalliolla ja soidensuojeluohjelmaan kuuluvalla alueella Rukan suot.

Suojelualueiden ulkopuolella arvokkaan lajiston esiintymiä on huomattavan paljon Kemijärventien (E63) varrella. Tien pientareilla kasvaa useita keto- ja niittylajeja pitkällä matkalla.

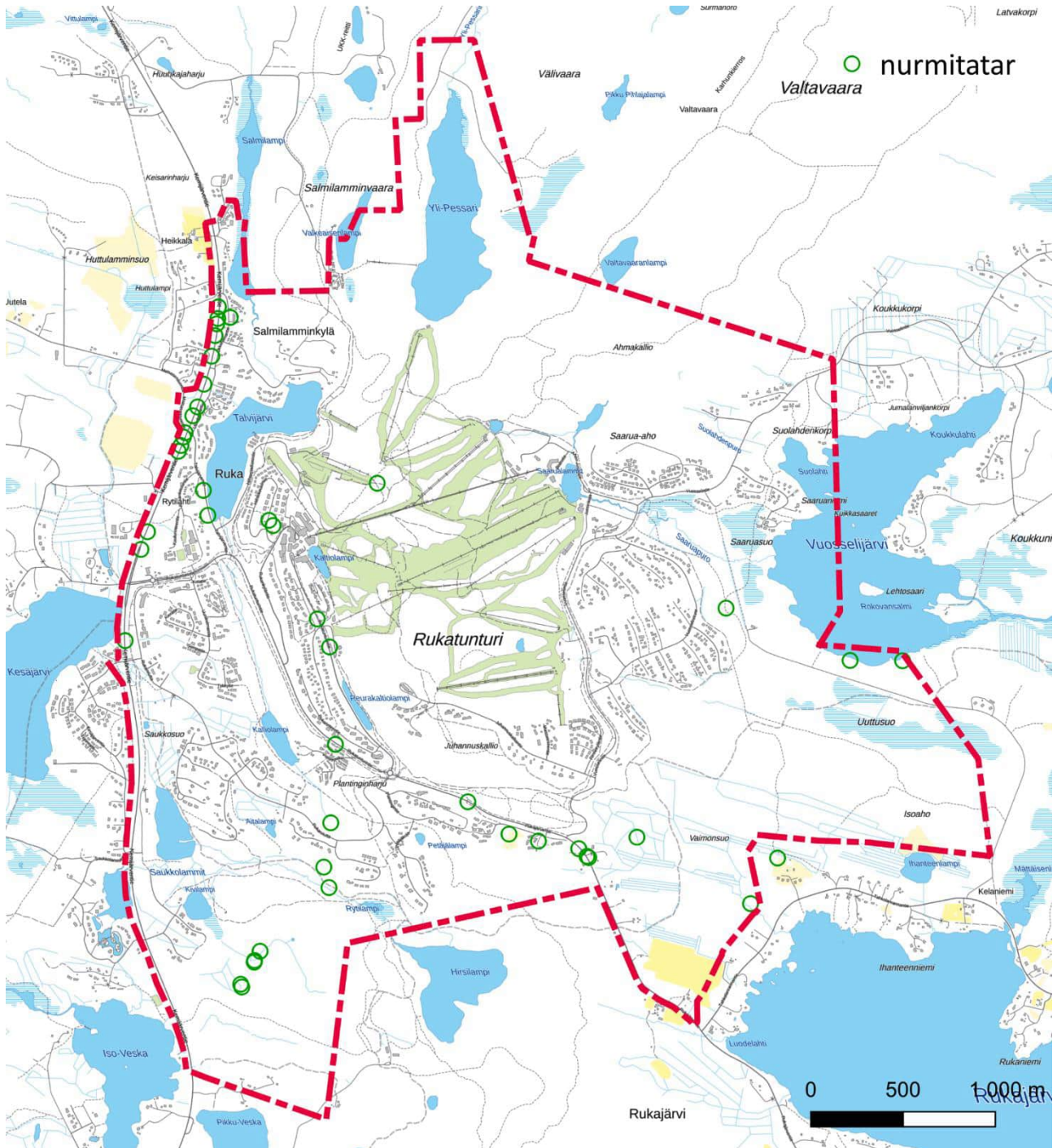
Rukan laskettelurinteiltä on havaittu avoimia niitymaita suosivaa jäkkäriverkkokoita. Rukatunturin lajistoon kuuluvat myös pikkupussisammal, harsuluppo ja nukkamunuaisjäkälä. Rukatunturilta on havaintoja useista muistakin jäkälä-, sammal- ja kotelosienilajeista, joista osa on oletettavasti jo hävinnyt. Vanhimmat havainnoista ovat 1800-luvulta.

Maastokäynneillä huomattavan paljon arvokasta lajistoa löytyi kaava-alueen eteläosan soilta, joilla kasvaa mm. suopunakämmekkää, kaitakämmekkää ja ruskoruosteheinää. Tältä alueelta ei ollut aiempia havaintoja uhanalaisista tms. lajeista lukuun ottamatta yhtä havaintoa silmälläpidettävästä ahokissankäpälestä.

Rukan alarinteeltä löytyy kuivien kетоjen ja niittyjen lajeista ahokissankäpäleä teiden varsilta monin paikoin ja samoilta alueilta on pari havaintoa ketonoidanlukosta.

Luhtakultasiipi on erittäin uhanalainen (EN) laji. Sen esiintymisen painopisteet ovat tätä nykyä Kuusamon ja Tornion seuduilla. Luhtakultasiiven elinympäristöä ovat rehevät ja kosteat niityt, jokipenkat, ojen ja purojen varret ja soiden reunamat. Naaras munii munat yksitellen ravintokasvin, nurmitataren (*Bistorta vivipara*), lehtien alapinnoille, lähelle keskisuonta. Ravintokasvin ympärillä kasvillisuuden tulee olla sopivan harvaa (Suomen perhoset, luhtakultasiipi). Kaava-alueelta ei ole havaintoja lajista, mutta lähimmät havainnot ovat aivan kaava-alueen kaakkoispuolelta. Luhtakultasiiven lentoaika on kesäkuun alkupuolelta heinäkuun puoleen väliin, joten se olisi ollut mahdollista tavata lennossakin maastokäyntien aikaan, mutta lajia ei havaittu. Kaava-alueen laajuuden vuoksi lajin mahdollisen esiintymisen selvittäminen vaatisi erillisselvityksen. Maastokäynneillä havainnoitiin luhtakultasiiven toukan ravintokasvin nurmitataren esiintymistä. Lajin havaintopaikat on

esitetty alla olevassa kuvassa (Kuva 39). Nurmitatarta kasvaa alueella sekä tienvarsilla, että soiden laiteilla, rannoilla ja niityillä.

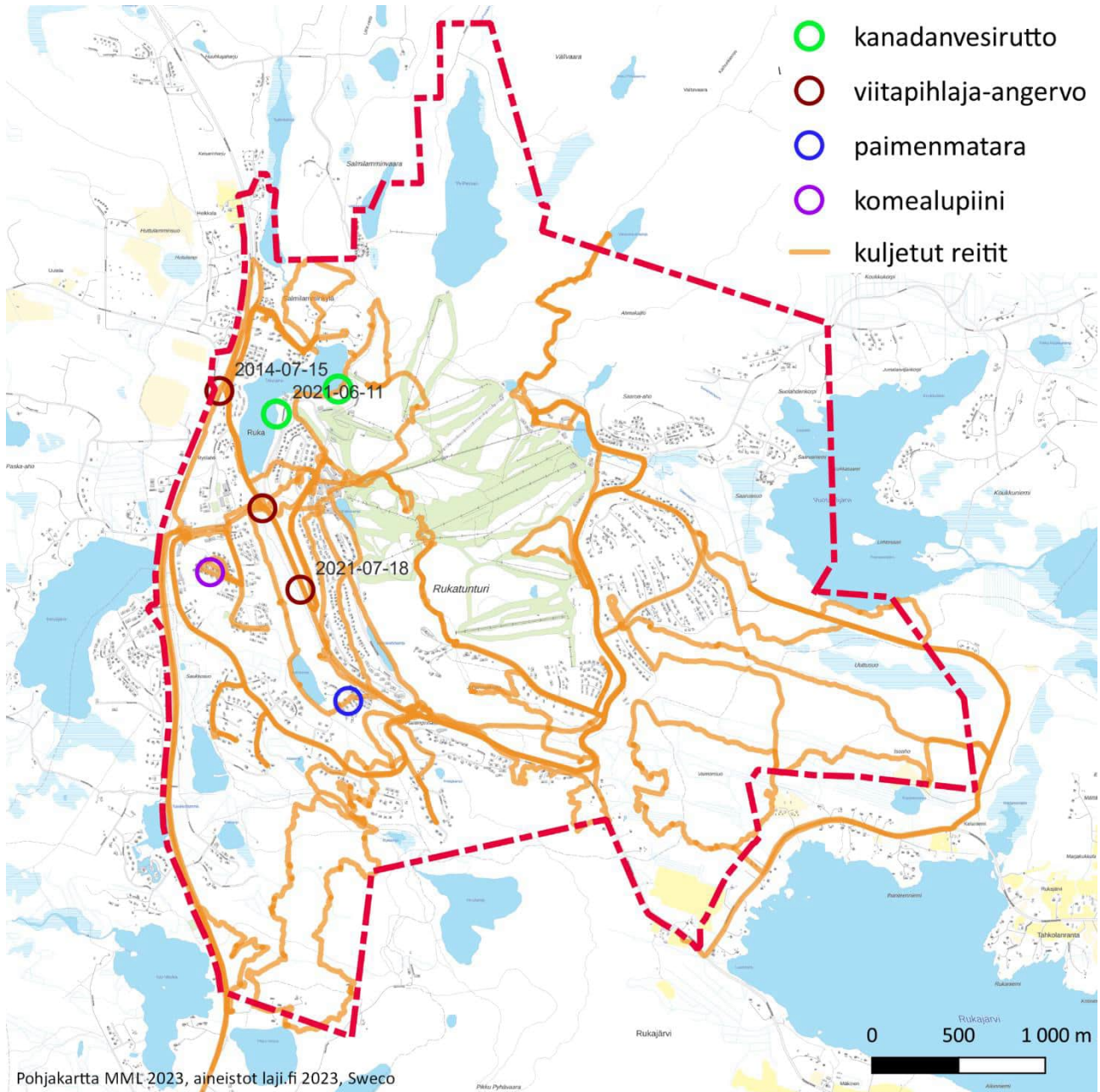


Kuva 39. Nurmitatarhavaintoja kasvillisuusselvityksen maastokäynneiltä.

9. Vieraslajit

Vieraslajeihin kuuluu Talvijärvessä esiintyvä kanadanvesirutto. Muita kaava-alueen vieraslajihavaintoja maastokartoituksissa olivat teiden varsille levinneet komealupiini, viitapihlaja-angervo ja paimenmatara. Vieraslajeja havaittiin alueen laajuuteen ja kuljettuihin reitteihin nähden hyvin vähän.

Vieraslajihavainnot on esitetty kuvassa alla (Kuva 40). Lajitietokeskuksen laji.fi-tietokannassa (2.2.2023) vieraslajihavaintoja on Talvijärveltä piisamista ja kanadanvesirutosta ja viitapihlaja-angervosta teiden varsilta.



Kuva 40. Vieraslajit alueella. Laji.fi-havainnoissa on kartalla näkyvissä havaintovuosi.

10. Epävarmuustekijät

10.1 Kasvillisuus ja luontotyytit

Alueen laajuuden vuoksi koko selvitysalue ei ole voitu kartoittaa kattavasti. Havainnot uhanalaisista ja muista huomioitavista putkilokasvilajeista keskittyvät kuljetuille reiteille. Arvokasta lajistoa voi arvokkaina rajatuilla alueilla esiintyä laajemminkin. Selvityksessä ei ole tarkasteltu muita eliöryhmiä, kuten arvokasta sammal- ja jäkälälajistoa, sieniä tai hyönteisiä. On mahdollista, että kaava-alueelta löytyy uusia havaintoja näistä eliöryhmistä.

Arvokkaimmat kohteet maastonselvitysten alueilta, eli alueilta, joille kaavassa osoitetaan muuttuvaa maankäyttöä, on kuitenkin tunnistettu sekä lähtötietojen että maastokartoitusten perusteella. Maastonselvitysalueiden ulkopuolella voi esiintyä arvokkaita luontokohteita, joita ei tässä selvityksessä ole tunnistettu. Mahdollisina kohteina on esitetty voimassa olevan yleiskaavan mukaiset luo-alueet, joilla todennäköisesti edelleen on luontoarvoja. Muita arvokkaita luontokohteita voivat olla mm. alueen ojitamattomat suot, purot, norot, mahdolliset lähteet sekä vanhan metsän kohteet ja lehtolaikut, joiden esiintymistä ei ole kattavasti kartoitettu.

10.2 Pesimälinnusto

Kivivaaran eteläosassa havaittiin yksi soidintava metsokukko. Alueella havaittiin runsaasti metson jätöksiä ja useita hakomispuita. Myös Uuttuahon alueella havaittiin useita metsoja. Lukuisat metsohavainnot ja hakomispuita viittaavat koirasmetsojen ympärivuotiseen esiintymiseen alueella, ja siten on myös mahdollista, että Uuttusuon alueella sekä Kivivaarassa on metson soidinpaikkoja. Metson soidin ajoittuu Kuusamossa huhtitoukokuun välille, eikä soitimia voitu havaita enää pesimälinnustonselvityksessä.

Yhtenä vuonna tehty pesimälinnustonselvitys antaa kuvan ainoastaan yhden vuoden tilanteesta, johon voi vaikuttaa esimerkiksi sääolot ja kevään eteneminen, sekä sattuma. Vuoden 2022 sääolosuhteet pesimälinnustonselvityksen aikaan olivat otolliset selvityksen tekemiseen, vaikka linnustonselvityksen ensimmäinen käynti ajoittui suhteellisen myöhään, toukokuun viimeiselle viikolle, sillä kevät oli kylmä ja luminen. Epävarmuustekijöiden vähentämiseksi linnustonselvityksen osalta arvokkaiden alueiden rajauksissa on huomioitu myös huomionarvoisille laeille sopiva biotooppi, eikä pelkästään lajihavainnot.

Tehdyt luontoselvitykset on tehty oikea-aikaisesti parhaaksi arvioiduilla menetelmillä ja selvitysten tekijöillä on paljon kokemusta vastaavista selvityksistä, joten epävarmuustekijät arvioidaan vähäisiksi ja luonnon kannalta huomionarvoisimmat kohteet on pystytty rajaamaan luotettavasti.

11. Yhteenveto ja suositukset

Alueelta kasvillisuutensa ja linnustonsa perusteella rajatut arvokkaat luontokohteet ja lajiesiintymät ovat luontoarvojen puolesta erottuvia luonnon monimuotoisuutta lisääviä alueita ja kohteita. Luontoselvityksessä rajatut arvokkaat luontokohteet ja lajisto on syytä huomioida maankäytön suunnittelussa.

Vesilain 2. luvun 11 §:n mukaan luonnontilaisen lähteen tai muualla kuin Lapin maakunnassa sijaitsevan enintään yhden hehtaarin suuruisen lammen luonnontilan vaarantaminen on kielletty. Metsälaissa 10 § on lueteltu erityisen tärkeät elinympäristöt, jotka tulee huomioida metsien hoidossa ja käytössä.

Linnustollisesti arvokkaiksi rajatut alueet etenkin Uuttuauholla ovat luonnon monimuotoisuuden ja kytkeytyneisyyden vuoksi tärkeitä säilyttää mahdollisimman luonnontilaisina, jotta ekologinen yhteys Valtavaaran ja Pyhävaaran luonnonsuojelualueiden välillä säilyy. Linnustollisesti arvokkaat alueet tulisi säilyttää mahdollisimman luonnontilaisena, jos rakentamista suunnitellaan kohteille. Puuston poisto ja maaston muokkaus tulisi pitää minimissä, sekä jättää tarpeeksi laaja luonnontilainen viherkäytävä pohjoiseteläsuunnassa ekologisen yhteyden säilymiseksi.

12. Lähteet

FCG Finnish Consulting Group Oy 2021. Asemakaavan muutos ja päivitys Rukan ajantasa-asemakaavan reuna-alueilla. Luontokohteiden tarkennus. Kuusamon kaupunki

FCG Finnish Consulting Group Oy 2021. Uunikulma–Kivilampi alueen asemakaavan muutos. Luontoselvitys. Kuusamon kaupunki

Hyvärinen, E., Juslén, A., Kemppainen, E., Uddström, A. ja Liukko, U.-M. 2019. Suomen lajien uhanalaisuus – Punainen kirja 2019. Ympäristöministeriö ja Suomen Ympäristökeskus.

Kontula, T. ja Raunio, A. 2018. Suomen luontotyyppien uhanalaisuus. Suomen ympäristö 5/2018. Suomen ympäristökeskus.

Koskimies, P. & Väisänen, R.A. 1988: Linnustonseurannan havainnointiohjeet. – Helsingin yliopiston eläinmuseo, 2. Painos. Helsinki

Lehikoinen, A., Jukarainen, A., Mikkola-Roos, M., Below, A. Lehtiniemi, T., Pessa, J., Rajasärkkä, A., Rintala, J., Rusanen, P., Sirkiä, P., Tiainen, J. & Valkama J. 2019. Linnut. Julk.: Hyvärinen, E., Juslén, A., Kemppainen, E., Uddström, A. & Liukko, U.-M. (toim.) 2019. Suomen lajien uhanalaisuus – Punainen kirja 2019. Ympäristöministeriö & Suomen ympäristökeskus. Helsinki. S. 560–570.

Metsälaki 12.12.1996/1093 <https://www.finlex.fi/fi/laki/ajantasa/1996/19961093#L3P10>

Mäkelä, K. ja Salo, P. 2021. Luontoselvitykset ja luontovaikutusten arviointi. Opas tekijälle, tilaajalle ja viranomaiselle. Suomen ympäristökeskus.

Paikkatietoikkuna.fi, karttapalvelu Maanmittauslaitos

Silvennoinen, A. 1991. Kuusamon ja Rukatunturin kartta-alueiden kallioperä. Lehdet 4524 + 4542 ja 4613. Geologian tutkimuskeskus, Espoo.

Suomen Lajitietokeskus, 2022. Laji.fi. Tietopyyntö 5.4.2022

Valuma-alueen määrittelyökalu, Metsäkeskus. Osoitteessa: <https://metsakeskus.maps.arcgis.com/apps/webappviewer/index.html?id=4ab572bdb631439d82f8aa8e0284f663>

Vesilaki 27.5.2011/587 <https://www.finlex.fi/fi/laki/ajantasa/2011/20110587>

Väisänen, R. A., Lammi, E. & Koskimies, P. 1998. Muuttuva pesimälinnusto. – Otava, Helsinki

Suomen ympäristökeskus. Luontodirektiivin lajit, luhtakultasiipi. https://www.ymparisto.fi/download/4038_luhtakultasiipi_2022pdf/%7BCFC3ACA3-64A9-4BEB-866D-85BEAF75E6%7D/172581

RUKAN YLEISKAAVA LUONTOSELVITYS



- kaava-alue
- LUONTOTYYPIT**
- metsälakikohde (Metsäkeskus)
- luontokohde (asemakaava)
- luontokohde oleva (vanha yleiskaava)
- lähde (vesilaki)
- puro/noro (vesilaki)
- lampi < 1 ha (vesilaki)
- suokohde
- niitty
- mahdollinen luontokohde (ei maastotark.)
- LAJIT**
- luontodirektivi liite IV
- ★ uhanalainen CR
- ▲ uhanalainen EN
- ◆ uhanalainen VU
- silmälläpidettävä NT
- erityisesti suojeltava
- ◆ rauhoitettu
- ◆ muu huomionarvoinen
- SUOJELUALUEET**
- Natura-alue
- luonnonsuojelualue
- soidensuojeluohjelma
- vanhojen metsien suojeluohjelma