

# Itä-Rukan kasvillisuuskartoitus

## Johdanto

Kasvillisuuskartoitus suoritettiin kesäkuun 14 –18 päivä, Itä-Rukan puolella viidellä kaava-alueella. Alueilta tutkittiin kasvillisuustyyppi ja mahdolliset uhanalaiset lajit sekä metsä- ja vesilain mukaiset suojeltavat luontotyypit.

## Onkijantien itäpuoli:

Tarkasteltava alue rajoittui tonttien itäreunalle (Kuva1). 1-2 tonttien kohdalla on nuorta taimikkoa, jossa valtapuuna on mänty. Koivu ja kuusi esiintyvät harvemmassa. 3-4 tonttien kohdalla on vanhaa kuusikkoa. 5-7 tonttien kohdalla on nuorta koivuvaltaista taimikkoa, jossa kuusi kasvaa harvassa. Pohjakasvillisuudessa vallitsevat seinä- ja metsäkerrossammal, mustikka ja puolukka. Alueella ei tavattu harvinaisia tai uhanalaisia kasvilajeja. Alueella ei ole myöskään metsälain mukaisia suojeltavia kohteita.



Kuva 1. Onkijantien itäpuoli.

## ***Vuosselintien eteläpuoli:***

Tontit rajoittuvat kuivalle maalle kumpareelle, jota ympäröi suo (Kuva 2.). Kumpareella kasvaa harvassa puustoa (mänty, kuusi ja koivu). Pohjakerroksessa vallitsevat seinäsammal, kanerva, mustikka, puolukka ja juolukka.

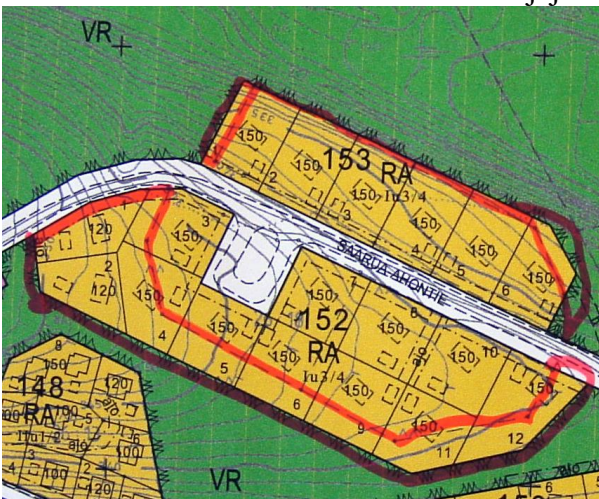
Suon reunamilla on tupasvillaa, suokukkaa, vaivaiskoivua ja rahkasammalta. Suo on karua. Alueella ei tavattu harvinaisia tai uhanalaisia kasvilajeja. Alueella ei ole metsälain mukaisia suojeltavia kohteita.



Kuva 2. Vuosselintien eteläpuoli.

## ***Saarua-ahontien pohjoispuoli:***

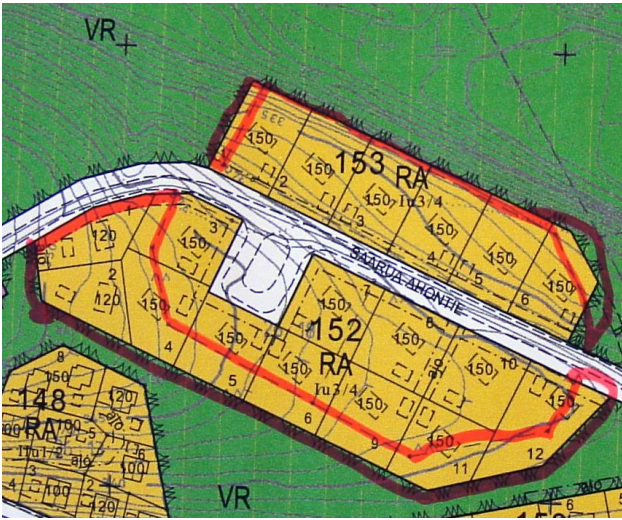
Tarkasteltu alue sijoittui tonttien itäreunalle, tien koillispuolelle (Kuva 3.). Alue on kynnetty ja taimikko on noin 30 vuotta vanhaa. Puustossa vallitsevat kuusi ja koivu. Pohjakerroksessa on metsäkerrossammalta, mustikkaa ja koivun taimia. Paikoittain on metsäkurjenpolvea. Alueella ei tavattu harvinaisia tai uhanalaisia kasvilajeja.



Kuva 3. Saarua-ahontien pohjoispuoli

### **Saarua-ahontien eteläpuoli:**

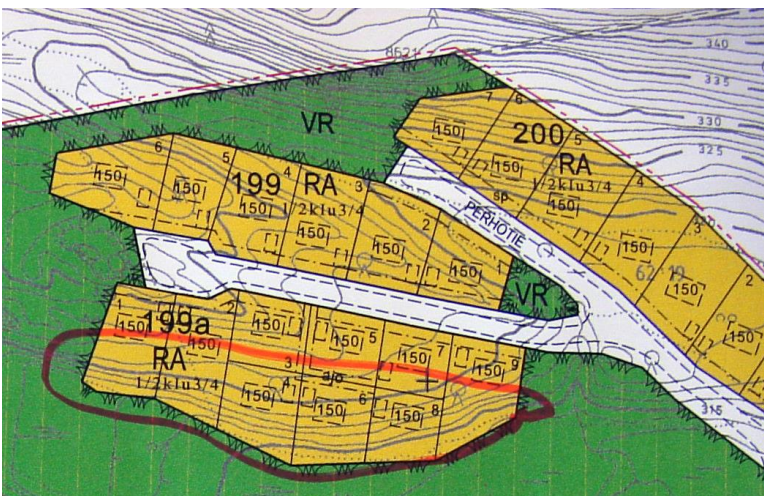
Inventoitu alue rajoittui Saarua-ahontien eteläpuolelle, lähelle Saarua-ahon korkeinta kohtaa (Kuva 4.) Puusto on noin 30 vuotta vanhaa ja mänty on vallitsevana. Pohjakerroksessa on metsäkerros-sammalta, seinäsammalta ja mustikkaa. Kuusi ja koivu vallitsevat alueen länsireunalla (maston puolella). Täällä pohjakerroksessa esiintyvät metsäkurjenpolvi, oravanmarja ja nuorta koivua. Alueella ei tavattu harvinaisia tai uhanalaisia kasvilajeja. Alueella ei ole metsälain mukaisia suojeltavia kohteita.



Kuva 4. Saarua-ahontien eteläpuoli

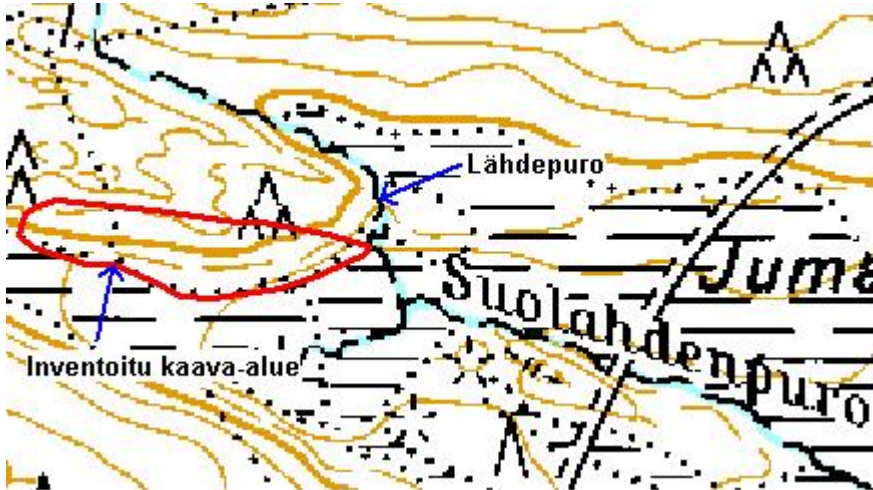
### **Suolahden puron länsipuoli:**

Alue sijoittuu etelärinteelle, suon pohjoispuolelle (Kuva 5.) Metsä on hakattu aikoinaan ja siellä on noin 17 vuotta vanhaa taimikkoa (mänty, kuusi ja haapa). Pohjakerroksessa on kultapiiskua, puolukkaa, katajaa, paikoin kanervaa, variksenmarjaa sekä nuorta koivua ja pihlajaa. Sammalista kynsi- ja seinäsammalta. Monin paikoin on mineraalimaa näkyvissä.



Kuva 5. Suolahdenpuron länsipuoli.

Alueen länsipuolelta laskee lähdepuro (Kuva 6.). Tämän puron varrella kasvaa mm. metsäkurjenpolvea, mesiangervoa, rentukkaa, korpiorvokkia, punaherukkaa, sudenmarjaa, lähteille rajoittuneita sammaleita sekä alueellisesti harvinaista ketunleipää. Puista ja pensaista puron varrella kasvaa tuomi, harmaaleppä, haapa. Vaikka ympäröivä metsä on hakattu n 20 vuotta sitten, lähdepuro ei ole tuhoutunut. Lähdepuro tulisi ottaa huomioon rakennettaessa.



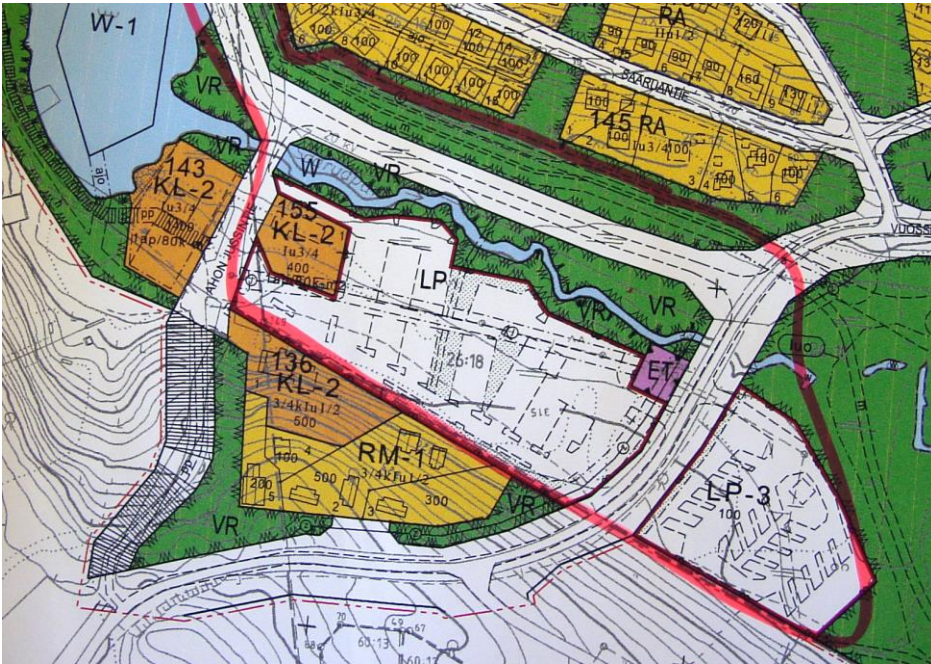
Kuva 6. Lähdepuron sijoittuminen inventoidun kaava-alueen viereen. Pohjakartta © Maanmittauslaitos, lupanro 34/MYY/04.

### **Saaruapuron varsi:**

Tutkittu alue sijoittuu Saaruapuron pohjois- ja eteläpuolelle (Kuva 7). Vuosselintien itäpuolella ja puron eteläpuolella suo muuttuu vaihteittain metsämaaksi. Sammalissa vallitsevat karhunsammaleet, seinäsammal ja rahkasammaleet. Kenttäkerroksessa esiintyy kanervaa, juolukkaa, vaivaiskoivua ja hilla. Suomättäillä vallitsevat variksenmarja, suokukka ja vaivaiskoivu. Vuosselintien ojan penkassa kasvaa kaarlentikkää, ojaa tihkuvan veden vaikutuspiirissä.

Puron eteläpuolella ja Vuosselintien länsipuolella on tien ja latu-uran välittömässä läheisyydessä iso lähde. Suo muuttuu ravinteikkammaksi, kun mennään länteen päin. Siellä kasvavat mm. punakko, valkoyökönlehti, lettopaju, kultapiisku, rätvänä ja karhunruoho. Mätäessä alueen eteläreunaa kohti mätäspinnalla kasvavat mm. vaivaiskoivu ja hilla.

Puron pohjoispuolella on samoja lettoisuuden ilmentäjiä kuin eteläpuolella: rätvänä, punakko, valkoyökönlehti, kultapiisku, lettopaju ja karhunruoho. Mätäspinnalla esiintyvät vaivaiskoivu, hilla ja rahkasammalia. Alue muuttuu itäpuolelta eli Vuosselintien puolelta karummaksi. Alueelta ei havaittu uhanalaisia tai suojeltavia kasvilajeja.

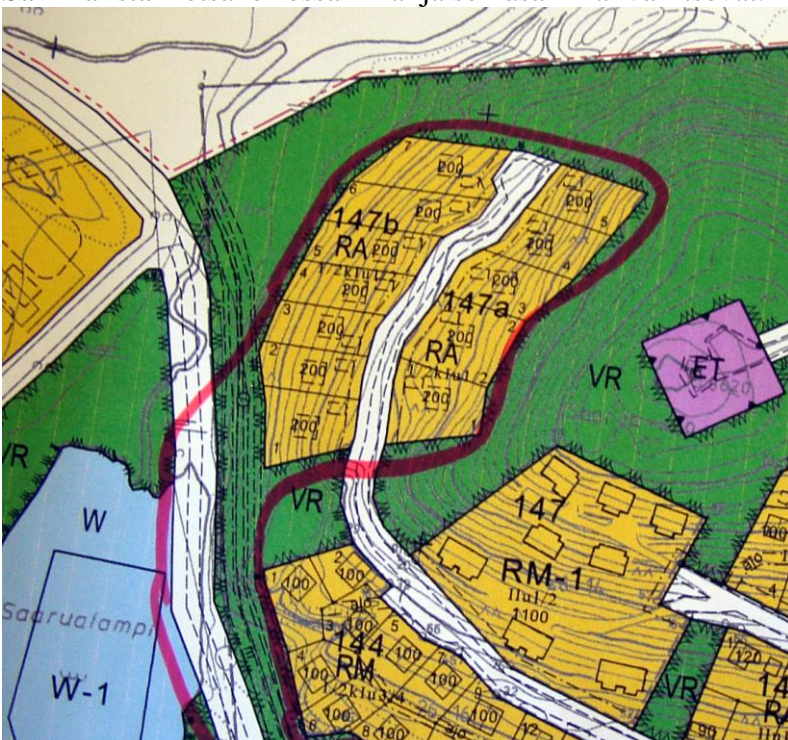


Kuva 7. Saaruapuron varsi.

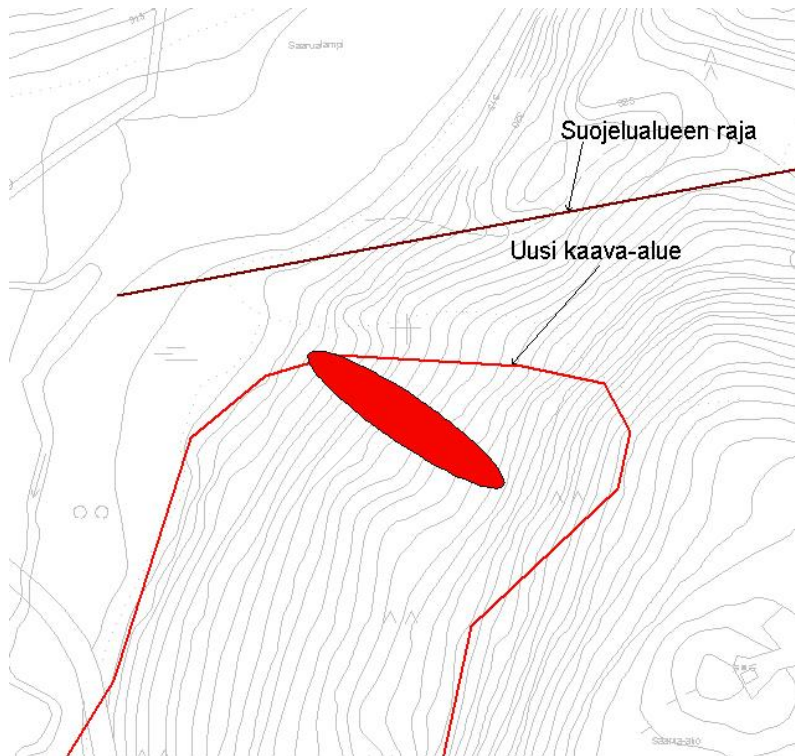
### **Tien varsi ja Saarua-ahon länsireuna:**

Inventoitu alue sijoittuu Saarua-ahon länsireunaan (Kuva 8). Tien varrella kasvaa oravanmarjaa, katajaa, metsäkurjenpolvea ja kallioleikkauksen kohdalla näsiä.

Tonttialue on hakattu ja aurattu noin 20 vuotta sitten. Taimikon muodostavat mänty, kuusi ja koivu, joka on tiheää kaava-alueen pohjoisreunalla. Pohjakerroksessa esiintyy mustikka, variksenmarja, kultapiisku, metsäkurjenpolvi, lillukka, näsiä ja oravanmarja. Paikoin on runsaasti talvikkia. Sammalista metsäkerrossammal ja seinäsammal vallitsevat.



Alueen koillisreunassa on esiintynyt **tikankontti**. Esiintymässä on satoja versoja. Esiintymä sijoittuu rinteeseen kosteahkoon juonteeseen, joka tulee huipulta päin kohti Saarualammin lounaispäättä (Kartta 1). Kartalla oleva esiintymän laajuus ja paikka ovat arvioita. Esiintymää on kartoitettu pe 18.6 ja kasvit ovat vasta nousemassa, mutta kukkiviakin yksilöitä tulee olemaan kymmeniä. Tikankontti on luonnonsuojelulain nojalla rauhoitettua ja uhanalainen, valtakunnallisesti vaarantuneiksi arvioitu laji. Se on yksi EU:n tärkeinä pitämiä kasvilajeja, jotka edellyttävät tiukkaa suojelua.



Kartta 1. Tikankontin esiintymäalue on merkitty punaisella.

## ***Huomioita inventoinnista***

Kasvillisuuskartoitus tehtiin kesäkuun puolessa välissä. Tällöin kaikki kasvit eivät vielä ole kukintavaiheessa, jolloin kasvien tunnistaminen on varmintä. Esimerkiksi sarojen tunnistaminen alkukesästä on vaikeaa ja osittain mahdotonta.

29.6.2004  
MGPosition Oy Ltd  
Jyrki Määttä