

UIMAVESIPROFIILI  
PIENEN HELILAMMEN UIMARANTA  
2012



## JOHDANTO

Uimavesiprofiilin tekeminen perustuu vuonna 2006 annettuun Euroopan Parlamentin ja Neuvoston uimavesidirektiiviin 2006/7/EY. Suomessa Sosiaali- ja Terveysministeriö on laatinut uimavesidirektiivin pohjalta 01. huhtikuuta 2008 voimaan tulleen asetuksen (177/2008) yleisten uimarantojen laatuvaatimuksista ja valvonnasta. Säädöksen soveltamisalaan kuuluvat yleiset uimarannat, joilla uimakauden aikana käy päivässä enemmän kuin 100 uimaria. Käytännössä uimarirajaa sovelletaan, että mikäli 100 uimarin rajan on oletettavissa lämpimän päivän aikana ylittyvän, kuuluu kyseinen uimaranta säädösten soveltamispiiriin. Terveysuojelulaissa (763/1994) annetaan lisäksi yleisiä terveysuojeluun liittyviä määräyksiä.

Uimavesidirektiivissä ja STM:n asetuksessa on määrätty uimavesiprofiilin tekemisestä. Säädösten mukaan uimarannan omistajan tai haltijan on yhteistyössä kunnan terveysuojeluviranomaisen kanssa laadittava yleiselle uimarannalle uimavesiprofiili. Uimavesiprofiilin on oltava valmis viimeistään 1. maaliskuuta 2011. Myöhemmin käyttöön otetuissa säädösten soveltamisalaan kuuluvissa uimarannoissa uimavesiprofiili tulee olla valmis ennen uimakauden 15.6 -31.8 alkua. Lapin läänissä, Taivalkoskella ja Kuusamossa uimakausi on 25.6 -15.8.

Uimavesiprofiilissa esitetään kuvaus uimavedestä ja muiden lähialueiden pintavesistä, määritetään ja arvioidaan mahdolliset saastumisen syyt, arvioidaan sinilevien, makrolevien/kasviplanktonin esiintymisen todennäköisyys, lyhytkestoisen saastumisen todennäköisyys ja syiden selvittäminen sekä uimaveden laadun seurantakohtien sijainti. Uimavesiprofiilia käytetään viranomaiskäytössä uimaveden riskinarviointiin. Uimaveden saastuminen voidaan ennakoida, kun uimaveden laatuun vaikuttavat tekijät ja laadun vaihtelut ovat tunnettuja. Yleisölle ja uimarannalla käyville uimareille profiilin on myös tarkoitus jakaa tietoa uimaveden laadusta ja hallintatoimenpiteistä mahdollisen saastumistilanteen sattuessa.

Uimavesiprofiili tarkistetaan uimaveden laatuluokituksen perusteella: Erinomaisen laatuluokituksen omaavan uimarannan uimavesiprofiili tarkistetaan vain, jos sen laatuluokitus muuttuu hyväksi, tyydyttäväksi tai huonoksi. Hyvän uimarannan uimavesiprofiili tarkistetaan neljän vuoden välein, tyydyttävän kolmen ja huonon kahden vuoden välein.

Kuusamon Kelan uimarannan uimavesiprofiili on laadittu uimavesiasetuksen 177/2008 mukaisesti yhteistyössä Kuusamon kaupungin ympäristöterveysvalvonnan ja liikuntapalveluiden yksiköiden kanssa.

## **SISÄLLYS**

### JOHDANTO

## **1. YHTEYSTIEDOT**

- 1.1 Uimarannan omistaja ja yhteystiedot
- 1.2 Uimarannan päävastuullinen hoitaja ja yhteystiedot
- 1.3 Uimarantaa valvova viranomainen ja yhteystiedot
- 1.4 Näytteet tutkiva laboratorio ja yhteystiedot
- 1.5 Vesi- ja viemärilaitos ja yhteystiedot

## **2. MAANTIETEELLINEN SIJAINTI**

- 2.1 Uimarannan nimi
- 2.2 Uimarannan lyhyt nimi
- 2.3 Uimarannan ID-tunnus
- 2.4 Osoitetiedot
- 2.5 Koordinaatit
- 2.6 Kartta
- 2.7 Valokuvat

## **3. UIMARANNAN KUVAUS**

- 3.1 Vesityyppi
- 3.2 Rantatyyppi
- 3.3 Rantavyöhykkeen ja lähiympäristön kuvaus
- 3.4 Veden syvyyden vaihtelut
- 3.5 Uimarannan pohjan laatu
- 3.6 Uimarannan varustelutaso
- 3.7 Uimareiden määrä (arvio)
- 3.8 Uimavalvonta

## **4. SIJAINTIVESISTÖ**

- 4.1 Järven / joen nimi
- 4.2 Vesistöalue
- 4.3 Vesienhoitoalue
- 4.4 Pintaveden ominaisuudet
- 4.5 Pintaveden laadun tila

## **5. UIMAVEDEN LAATU**

- 5.1 Uimaveden laadun seurantakohtan sijainti
- 5.2 Näytteenottotiheys
- 5.3 Uimaveden laadun aistinvarainen arviointi
- 5.4 Edellisten uimakausien tulokset
  - 5.4.1 Edellisten uimakausien uimaveden laatuluokat
  - 5.4.2 Edellisten uimakausien aikana tehdyt havainnot ja toteutetut hallintatoimenpiteet
- 5.5 Syanobakteerien (sinilevä) esiintyminen
  - 5.5.1 Esiintymisen havainnot edeltävinä uimakausina ja toteutetut hallintatoimenpiteet
  - 5.5.2 Arvio olosuhteista syanobakteerien esiintymiseen
  - 5.5.3 Lajistotutkimukset
  - 5.5.4 Toksiinitutkimukset
- 5.6 Makrolevien ja/tai kasviplanktonin haitallisen lisääntymisen todennäköisyys
- 5.7 Sääilmiöiden vaikutukset uimaveden laatuun

## **6. KUORMITUSLÄHTEET JA MERKITYKSEN ARVIOINTI**

- 6.1 Jätevesiverkostot
- 6.2 Hulevesijärjestelmät
- 6.3 Uimaveteen vaikuttavat muut pintavedet
- 6.4 Maatalous
- 6.5 Teollisuus
- 6.6 Satamat, vene-, maantie- ja raideliikenne
- 6.7 Eläimet, vesilinnut
- 6.8 Muut lähteet

## **7. LYHYTKESTOISET SAASTUMISTILANTEET**

- 7.1 Arviot odotettavissa olevan lyhytkestoisen saastumisen luonteesta, syistä, esiintymistiheydestä ja kestosta
- 7.2 Lyhytkestoisen saastumisen aikana toteutetut hallintatoimenpiteet ja aikataulu syiden poistamiseksi
- 7.3 Toimenpiteistä vastaavat viranomaiset ja yhteystiedot

## **8. OHJEET JA TIEDOTTAMINEN**

- 8.1 Uimareille annettavat ohjeet
- 8.2 Tiedottaminen normaalioloissa
- 8.3 Tiedottaminen erityistilanteissa

## **9. UIMAVESIPROFIILIN LAATIMISEN AJANKOHTA JA TARKISTAMISEN AJANKOHTA**

- 9.1 Uimavesiprofiilin laatimisen ajankohta
- 9.2 Uimavesiprofiilin tarkistamisen ajankohta

**1. YHTEYSTIEDOT**

<b>1.1</b> <b>Uimarannan omistaja ja yhteystiedot</b>	Kuusamon kaupunki, Keskuskuja 6 93600 Kuusamo <a href="http://www.kuusamo.fi">www.kuusamo.fi</a>
<b>1.2</b> <b>Uimarannan päävastuullinen hoitaja ja yhteystiedot</b>	Kuusamon kaupunki, Liikuntapalvelut/ulkoliikuntapaikat, Kaiterantie 22, 93600 Kuusamo <a href="mailto:viljo.lohilahti@kuusamo.fi">viljo.lohilahti@kuusamo.fi</a>
<b>1.3</b> <b>Uimarantaa valvova viranomainen ja yhteystiedot</b>	Kuusamon kaupunki, Ympäristöterveysvalvonta Kaiterantie 22, 93600 Kuusamo <a href="mailto:ymparisto@kuusamo.fi">ymparisto@kuusamo.fi</a>
<b>1.4</b> <b>Näytteet tutkiva laboratorio ja yhteystiedot</b>	LAPIN VESITUTKIMUS OY / Laboratorio Jänkätie 1, 96300 Rovaniemi  Postiosoite: Lapin Vesitutkimus Oy PL 96 96101 Rovaniemi  Email: lvt@lvt.fi puh: 040-8641 401  <a href="http://www.lvt.fi/">http://www.lvt.fi/</a>
<b>1.5</b> <b>Vesi- ja viemärilaitos ja yhteystiedot</b>	Kuusamon Energia- ja vesiosuuskunta Postiosoite: PL 117 93601 Kuusamo  Käyntiosoite: Erauspojantie 3 93600 Kuusamo  puh. 020 741 4900 fax. 020 741 4901 päivystysnro: 020 741 4929  <a href="http://www.kuusamonevo.fi/">http://www.kuusamonevo.fi/</a>

## 2. UIMARANNAN TIEDOT JA MAANTIETEELLINEN SIJAINTI

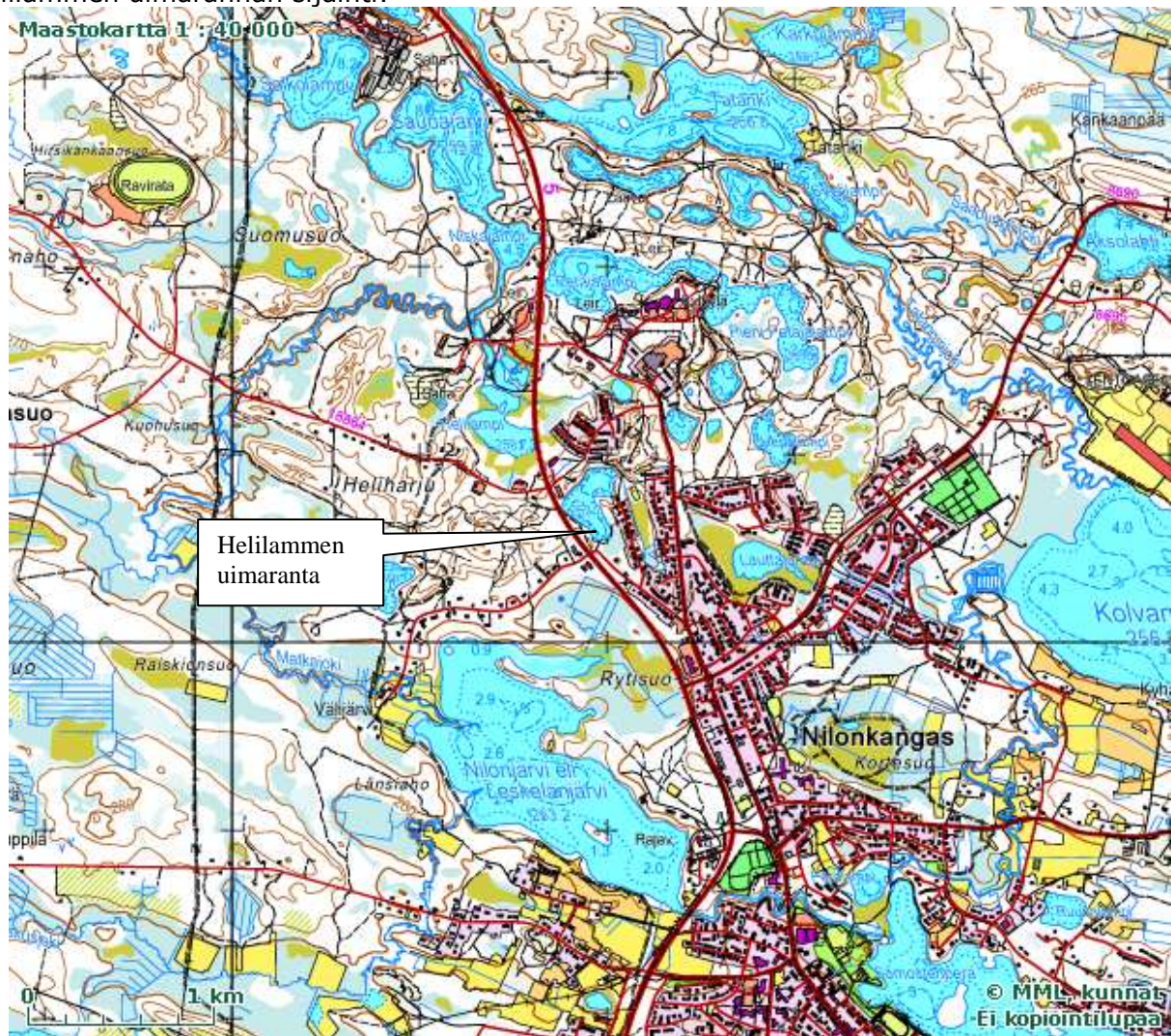
<b>2.1 Uimarannan nimi</b>	Helilammen uimaranta
<b>2.2 Uimarannan lyhyt nimi</b>	Helilampi
<b>2.3 Uimarannan ID-tunnus *)</b>	
<b>2.4 Osoitetiedot</b>	Evakkotaival 16, 93600 KUUSAMO
<b>2.5 Koordinaatit *)</b>	N: 65 59.431 E: 029 90.469

### 2.6 Kartta

Alueen kartta:

<http://kansalaisen.karttapaikka.fi/kartanhaku/paikannimihaku.html?query=hae&hakutapa=pai&kannimihaku&nimi=Pieni+Helilampi&kunta=&e=406643&n=7195132&scale=8000000&tool=siirra&styles=normal&lang=fi>

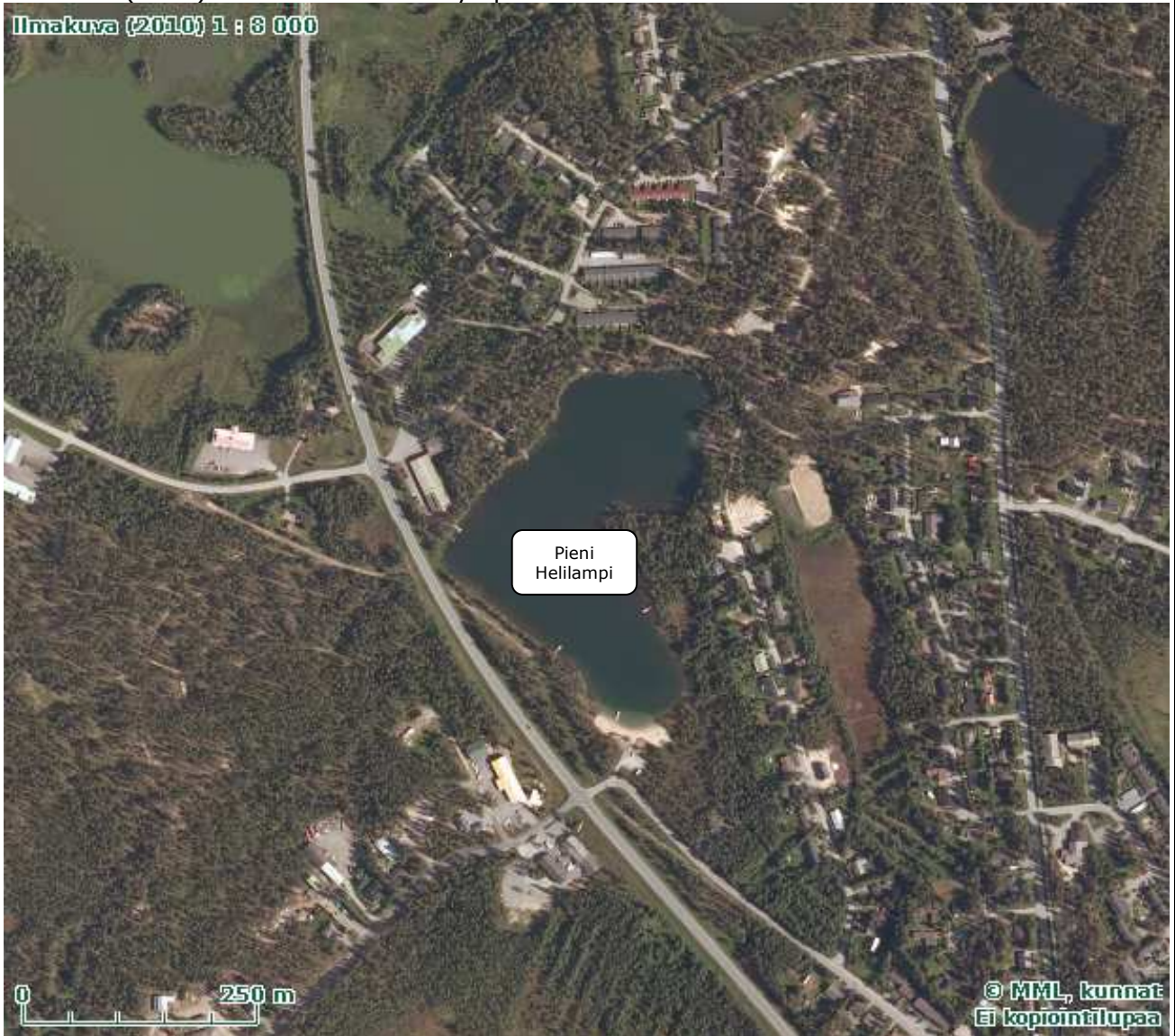
Helilammen uimarannan sijainti:



## 2.7 Valokuvat

Ilmakuva (2010) Pienen Helilammen ympäristöstä:

Ilmakuva (2010) 1 : 8 000



Uimarannan yleisilme idästä päin.

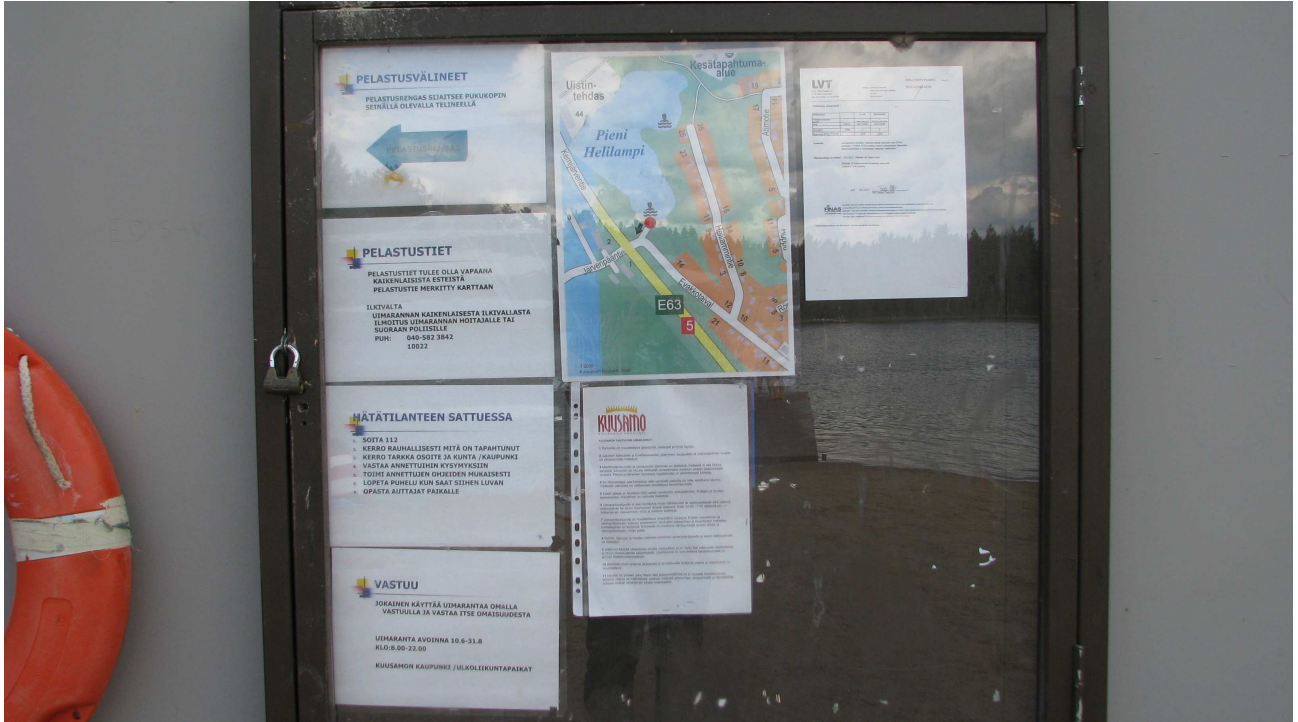


Uimarannan yleisilme pohjoisesta katsottuna.





Uimarannan ilmoitustaulu.



Pohjoislaidan pukukoppi



Itäinen pukukoppi



Uimarannan laituri.



\*) ID-tunnus ja tarkistetut koordinaatit vuoden 2009 uimarantaluettelossa (toimitettu Aveille).

### 3. UIMARANNAN KUVAUS

<b>3.1 Vesityyppi</b>	Järvi
<b>3.2 Rantatyyppi</b>	Helilammen uimaranta on luonnon muovaama hiekkapohjainen ranta. Rantaan on tehty laajennusosa käyttämällä maan päälle laitettua eristekangasta, jonka päälle laitettu hiekkaa.
<b>3.3 Rantavyöhykkeen ja lähiympäristön kuvaus</b>	Rantavyöhyke on hiekkaa. Ranta syvenee kohtalaisen nopeasti. Helilammen lähiympäristö koostuu tyyppillisestä Pohjois-Suomalaisesta sekametsästä. Rannan välittömässä läheisyydessä sijaitsee Valtatie 5 ja muutamia liikehuoneistoja 100-200 metrin säteellä. Pienen Helilammen vastakkaisella rannalla sijaitsee Kuusamon Uistimen liikehuoneisto/tehtaanmyymälä. Lähialueilla on useita rivitaloja ja omakotitaloja sekä hyppyrimäki ja kesäteatteri uimarannasta 500 m Koilliseen.
<b>3.4 Veden syvyyden vaihtelut</b>	Uimarantaan poikittain nähden olevan laiturin päähän nähden vesi syvenee tasaisesti ollen laiturin päässä syvyydeltään 2.5 m.
<b>3.5 Uimarannan pohjan laatu</b>	Uimarannan pohja on hiekkaa, syvemmälle mennessä muuttuen savihiekaksi.
<b>3.6 Uimarannan varustelutaso</b>	Rannan varustelutaso ja palvelut: <ul style="list-style-type: none"> <li>- pukukopit</li> <li>- WC -bajamaja</li> <li>- istuinpenkki</li> <li>- laituri</li> </ul>
<b>3.7 Uimareiden määrä (arvio)</b>	Uimareiden määrä vaihtelee päivittäin 0-100 uimariin riippuen sääolosuhteista. Keskimääräisesti n. 10 päivässä. Uimarannalla on kävijöitä aamusta iltaan, mutta ruuhkaisin aika on yleensä klo 10-18. Helilammen uimaranta on suosittu uimaranta Kuusamossa.
<b>3.8 Uimavalvonta</b>	Uimarannalla ei ole järjestettyä uimavalvontaa.
<b>3.9 Uimarannan huolto ja kunnossapito</b>	Huollosta ja ylläpidosta vastaa Kuusamon kaupungin Liikuntapalvelut/ulkoliikuntapaikat.  Ennen uimakauden alkua rannan pohja tarkastetaan ja puhdistetaan sukeltamalla.  Uimakauden aikana ranta ja varusteet, kopit ja WC:t tarkistetaan ja siivotaan päivittäin, hiekka tasoitetaan lanaamalla ja poistetaan ylimääräiset rannalle kuulumattomat esineet. Uimakauden ulkopuolisina aikoina siistiminen tapahtuu viikoittain.

#### 4. SIJAINIVESISISTÖ

<b>4.1 Järven / joen nimi</b>	Pieni Helilampi (74.041.1.051)
<b>4.2 Vesistöalue</b>	Vienan Kemin latvavesistöalue 74: Oivanginjärven lähialue 74.041
<b>4.3 Vesienhoitoalue</b>	Oulujoen-Iijoen vesienhoitoalue
<b>4.4 Pintaveden ominaisuudet</b>	<b>Näkösyvyys:</b>
	<b>Sameus:</b>
	<b>pH:</b> Vesi on makeaa ja soveltuu hyvin uimakäyttöön.
	<b>Klorofylli-a:</b>
	<b>Kokonaisfosfori:</b>
	<b>Kokonaistyyppi:</b>
	<b>Veden viipymä:</b>
	<b>Veden korkeus:</b>
	<b>Virtaama:</b>
	<b>Sadanta:</b>
	<b>Valunta:</b>
	<b>Yhteys pohjaveteen ja muihin vesistöihin:</b> Pienellä Helilammella ei ole yhteyksiä muihin vesistöihin.
<b>4.5 Pintaveden laadun tila</b>	<p>Pintavesiä luokitellaan niiden tilan ja käyttökelpoisuuden perusteella. Järvet, joet ja rannikkoalueet luokitellaan viiteen luokkaan: erinomainen, hyvä, tyydyttävä, välttävä ja huono.</p> <p>Pintaveden laatu Pienessä Helilammessa on erinomainen. Edellisten uimakausien aikana laatu on pysynyt samana, eikä veden laatua määrittävissä mittauksissa ole ollut suuria muutoksia.</p>

## 5. UIMAVEDEN LAATU

<b>5.1</b> <b>Uimaveden laadun seurantakohdan sijainti</b>	Laiturin pää				
<b>5.2</b> <b>Näytteenottotiheys</b>	<p>Nykyisen lainsäädännön mukainen vesinäytteiden vähimmäismäärä on 3 näytettä kesässä Lapin läänin alueella sekä Kuusamossa ja Taivalkoskella.</p> <p>Helilammen uimarannasta näytteitä otetaan kesän aikana 3 kertaa. 1 näyte otetaan ennen uimakauden alkua (25.6 – 15.8). Näytteistä 2 otetaan uimakauden aikana. Näytteenottoväli ei ylitä yli yhden kuukauden. Otetuista uimavesinäytteistä määritetään <i>E.coli</i> ja <i>Enterokokit</i>.</p> <p>Näytteenotto suunnitellaan aina ennen uimakauden alkua ja siihen laaditaan näytteenottosuunnitelma eli seurantakalenteri, johon näytteenottopäivät on määritelty. Näyte otetaan neljän päivän sisällä näytteenottosuunnitelmaan merkitystä päivästä.</p>				
<b>5.3</b> <b>Uimaveden laadun aistinvarainen arviointi</b>	<p>Uimaveden laatua seurataan aistinvaraisesti näytteenottojen ja tarkastusten yhteydessä sekä valitusten perusteella. Aistinvarainen laadun seuranta käsittää mm. öljyjen, jätteiden ja muiden kelluvien materiaalien, pysyvän vaahtoamisen ja fenoliyhdisteiden (haju) esiintymisen seurannan.</p>				
<b>5.4</b> <b>Uimaveden laadun mikrobiologinen arviointi</b>	<p>Uimaveden mikrobiologista laatua on seurattu vuodesta 2000 lähtien määrittämällä vedestä ulosteperäisiä bakteereita (suolistoperäiset enterokokit ja <i>Escherichia coli</i>).</p> <p>Kansallisessa lainsäädännössä (177/2008 Sosiaali- ja terveysministeriön asetus yleisten uimarantojen uimaveden laatuvaatimuksista ja valvonnasta) on määritetty toimenpiderajat:</p> <table data-bbox="593 1281 1082 1361"> <tr> <td><i>enterokokit</i></td> <td>200 pmy/100 ml</td> </tr> <tr> <td><i>Escherichia coli</i></td> <td>500 pmy/100 ml</td> </tr> </table> <p>Näiden arvojen ylittyessä viranomaisen tulee ryhtyä toimenpiteisiin. Käytännössä ensimmäinen toimenpide on uusintanäytteen ottaminen mahdollisimman pian tutkimustuloksen varmentamiseksi.</p> <p>Uimavedestä on määritetty lisäksi myös veden sameutta. Veden sameudella tarkoitetaan kiintoaineiden esiintymistä vedessä. Veden korkea sameus vähentää näkyvyyttä vedessä ja voi siten aiheuttaa haittaa tai vaaraa uimareille. Helilammen vesi on kirkasta.</p> <p>Uimarantojen veden laadun tutkimustulokset raportoidaan vuosittain asianomaiseen aluehallintovirastoon, josta edelleen Terveyden ja hyvinvoinnin laitokselle.</p> <p>Vuoden 2011 uimakauden jälkeen veden laadun luokittelu perustuu direktiiviin 2006/7/EY (uimavesidirektiivi). Direktiivin mukaan veden laatu luokitellaan luokkiin erinomainen, hyvä, tyydyttävä tai huono käyttäen luokittelussa kaikkia viimeisen neljän uimakauden tutkimustuloksia.</p>	<i>enterokokit</i>	200 pmy/100 ml	<i>Escherichia coli</i>	500 pmy/100 ml
<i>enterokokit</i>	200 pmy/100 ml				
<i>Escherichia coli</i>	500 pmy/100 ml				

### 5.5 Edellisten uimakausien tulokset

Uimaveden laatu vuosina 2008-2011 on ollut **Erinomainen**

2008		
Näyte pvm.	<i>Escherichia Coli</i> pmy/100ml	<i>Enterokokit</i> pmy/100ml
1. 10.06	1	1
2. 09.07	1	1
3. 08.08	1	1

Veden laatu vuonna 2008: **Erinomainen**

2009		
Näyte pvm.	<i>Escherichia Coli</i> pmy/100ml	<i>Enterokokit</i> pmy/100ml
1. 10.06	1	1
2. 07.07	1	1
3. 03.08	1	8

Veden laatu vuonna 2009: **Erinomainen**

2010		
Näyte pvm.	<i>Escherichia Coli</i> pmy/100ml	<i>Enterokokit</i> pmy/100ml
1. 16.06	3	1
2. 13.07	77	130
3. 09.08	4	11

Veden laatu vuonna 2010: **Erinomainen**

2011		
Näyte pvm.	<i>Escherichia Coli</i> pmy/100ml	<i>Enterokokit</i> pmy/100ml
1. 07.06	0	0
2. 06.07	0	0
3. 01.08	3	1

Veden laatu vuonna 2011: **Erinomainen**

2012		
Näyte pvm.	<i>Escherichia Coli</i> pmy/100ml	<i>Enterokokit</i> pmy/100ml
1. 15.06	1	0
2. 12.07	5	2
3. 21.08	200	0

Veden laatu vuonna 2012: **Erinomainen**

<p><b>5.5.1</b> <b>Edellisten uimakausien aikana tehdyt havainnot ja toteutetut hallintatoimenpiteet</b></p>	<p><b>2012</b> E erityisiä poikkeamia ei havaittu. Hallintatoimenpiteitä ei tarvetta tehdä.</p> <p><b>2011</b> E erityisiä poikkeamia ei havaittu. Hallintatoimenpiteitä ei tarvetta tehdä.</p> <p><b>2010</b> E erityisiä poikkeamia ei havaittu. Hallintatoimenpiteitä ei tarvetta tehdä.</p> <p><b>2009</b> E erityisiä poikkeamia ei havaittu. Hallintatoimenpiteitä ei tarvetta tehdä.</p> <p><b>2008</b> E erityisiä poikkeamia ei havaittu. Hallintatoimenpiteitä ei tarvetta tehdä.</p>
<p><b>5.6</b> <b>Syanobakteerien (sinilevä) esiintyminen</b></p>	<p>Syanobakteerit ovat yleisiä kaikissa vesiympäristöissä ja lämmin, tyyni sää sekä vesien ravinnepitoisuus edistävät syanobakteerien esiintymistä. Syanobakteereja esiintyy useimmiten matalien ja rehevien järvissä sekä merenrannoilla, massaesiintymiä voi kuitenkin myös ilmetä kirkasvetisissä ja suhteellisen vähäravinteisissa vesissä.</p> <p>Syanobakteerien esiintyminen ilmenee vedessä vihreäksi värjäytymisenä ja paksujen leväkasautumien eli ts. leväkukintojen esiintymisenä. Kukintojen ennustaminen sekä hallinta esiintymistilanteissa on hankalaa.</p> <p>Terveystarkastaja seuraa sinilevien esiintymistä näytteenottojen yhteydessä, lisäksi ympäristötarkastaja seuraa esiintymistä erillisillä tarkastuksilla.</p> <p>Sinilevän määrä arvioidaan asteikolla <b>0 - 3</b>:  <b>0 = EI LEVÄÄ</b>: veden pinnalla tai rantaveden rajassa ei ole havaittavissa sinilevää. Näkösyvyys on normaali.  <b>1 = VÄHÄN LEVÄÄ</b>: levää on havaittavissa vihertävinä hiutaleina tai pieninä tikkuina vedessä. Levää näkyy, jos vettä ottaa läpinäkyvään astiaan. Rannalle on saattanut ajautua kapeita leväraitoja. Levä heikentää näkösyvyyttä.  <b>2 = RUNSAASTI LEVÄÄ</b>: vesi on selvästi leväpitoista tai veden pinnalle on kohonnut pieniä levälauttoja tai rannalle on ajautunut leväkasumia.  <b>3 = ERITTÄIN RUNSAASTI LEVÄÄ</b>: levä muodostaa laajoja levälauttoja tai sitä on ajautunut rannalle paksuiksi kasumiksi.</p> <p>Ohjeita sinileväesiintymän varalle:  <a href="http://www.ymparisto.fi/default.asp?contentid=79981&amp;lan=fi">http://www.ymparisto.fi/default.asp?contentid=79981&amp;lan=fi</a></p> <p>Lähde: <a href="http://www.ymparisto.fi">www.ymparisto.fi</a></p>

<p><b>5.6.1</b> <b>Esiintymisen havainnot edeltävinä uimakausina ja toteutetut hallintatoimenpiteet</b></p>	<p><b>2012</b> Sinilevää ei esiintynyt uimakauden aikana. Hallintatoimenpiteitä ei tarvetta tehdä.</p> <p><b>2011</b> Sinilevää ei esiintynyt uimakauden aikana. Hallintatoimenpiteitä ei tarvetta tehdä.</p> <p><b>2010</b> Sinilevää ei esiintynyt uimakauden aikana. Hallintatoimenpiteitä ei tarvetta tehdä.</p> <p><b>2009</b> Sinilevää ei esiintynyt uimakauden aikana. Hallintatoimenpiteitä ei tarvetta tehdä.</p> <p><b>2008</b> Sinilevää ei esiintynyt uimakauden aikana. Hallintatoimenpiteitä ei tarvetta tehdä.</p>
<p><b>5.6.2</b> <b>Arvio olosuhteista syanobakteerien esiintymiseen</b></p>	<p>Pienessä Helilammessa on mahdollista esiintyä syanobakteereja, ja esiintyykin lähes vuosittain pitoisuutena 1 (= vähän levää). Edellisten vuosien tulosten mukaan haitallisten pitoisuuksien ja kukintojen esiintyminen on kuitenkin epätodennäköistä.</p>
<p><b>5.6.3</b> <b>Lajistotutkimukset</b></p>	<p>Ei tutkittu</p>
<p><b>5.6.4</b> <b>Toksiinitutkimukset</b></p>	<p>Ei tutkittu</p>
<p><b>5.7</b> <b>Makrolevien ja/tai kasviplanktonin haitallisen lisääntymisen todennäköisyys</b></p>	<p>Kasviplanktonin määrä ja lajisto kertovat vesistön ravinnepitoisuudesta ja rehevöitymisestä. Ravinnepitoisuuden ollessa suuri levän määrä ja lajisto muuttuu. Sinilevää esiintyy eniten rehevissä järvissä, karuissa ja ravinnevähäisissä järvissä taas sinilevä ei menesty kovinkaan hyvin ja on esimerkiksi kultaleville ja viherruskoleville suotuisampaa. Levien runsastuminen alkaa keväisin jäiden sulaessa ja suurin määrä saavutetaan heinä – elokuun aikoihin. Planktonlajeja on väriltään vihreitä, ruskeita tai ruskehtavia ja sinivihreitä. suurina pitoisuuksina ne voivat värjätä veden silmin havaittavasti.</p> <p>Vuosittain kasviplanktonin esiintyminen on mahdollista. Lämmin, tyyni sää sekä vesien ravinnepitoisuus edesauttavat makrolevien ja kasviplanktonin esiintyvyyttä Pienessä Helilammessa.</p> <p>Edellisinä uimakausina makroleviä/ kasviplanktonia ei ole esiintynyt haitallisia määriä. Toimenpiteisiin ei ole ollut tarvetta.</p>
<p><b>5.8</b> <b>Sääilmiöiden vaikutukset uimaveden laatuun</b></p>	<p>Lämpötilan, tuulen, sateiden ja muiden sääilmiöiden vaikutusta veden laatuun ei ole erityisesti seurattu.</p>



## 5 KUORMITUSLÄHTEET JA MERKITYKSEN ARVIOINTI

<b>6.1</b> <b>Jätevesiverkostot</b>	Lyhytkestoinen saastumistilanne liittyen jäteveden ylivuototilanteeseen ei ole mahdollinen Helilammen uimarannalla, koska rannan lähellä ei ole jäteveden tulotunnelin ylivuotopaikkoja.
<b>6.2</b> <b>Hulevesijärjestelmät</b>	<p>Hulevesi on maan pinnalta, kaduilta ja teiltä ja rakennuksen katolta tai muilta vastaavilta pinnoilta pois johdettavaa sade- ja sulamisvettä. Hulevesiin kuuluvat myös perustusten kuivatusvedet.</p> <p>Hulevettä voi valua ojien kautta Pieneen Helilampeen lähellä sijaitsevista Valtatie 5:stä, Evakkotaival -tiestä ja Helilammentiestä. Huleveden kiertojärjestelmiä ei ole rannan läheisyydessä.</p>
<b>6.3</b> <b>Uimaveteen vaikuttavat muut pintavedet</b>	Pieneen Helilampeen ei ole yhteydessä muita pintavesiä. Vaikutusta ei ole.
<b>6.4</b> <b>Maatalous</b>	Pieneen Helilammen läheisyydessä ei ole maataloutta. Vaikutusta ei ole.
<b>6.5</b> <b>Teollisuus</b>	Pieneen Helilammen läheisyydessä ei ole mittavaa teollisuutta. Vaikutusta ei ole.
<b>6.6</b> <b>Satamat, vene-, maantie- ja raideliikenne</b>	<p>Helilammen uimarannan lähellä sijaitsevat Valtatie 5, Evakkotaival -tie ja Helilammentie. Liikennemäärät Valtatie 5:n osuudella Pieneen Helilammen kohdalla on Liikenneviraston tietojen mukaan 6000 autoa päivässä. Evakkotaival -tien ja Helilammentien liikenneosuudet ovat pienemmät, joitakin satoja ajoneuvoja päivässä.</p> <p>Lähde:  <a href="http://portal.liikennevirasto.fi/sivu/www/f/liikennevirasto/tilastot/liikennemaaarat/liikennemaaarakartat">http://portal.liikennevirasto.fi/sivu/www/f/liikennevirasto/tilastot/liikennemaaarat/liikennemaaarakartat</a></p>
<b>6.7</b> <b>Eläimet, vesilinnut</b>	Pieneessä Helilammessa voi kesäaikaan esiintyä monia vesilintuja. Suuri lintumäärä voi paikallisesti ja lyhytaikaisesti heikentää veden laatua. Lemmikkien ulosteiden vaikutus veden laatuun on normaalitilanteissa pieni.
<b>6.8</b> <b>Muut lähteet</b>	Muita kuormituslähteitä rannalla ei ole.

## 7. LYHYTKESTOISET SAASTUMISTILANTEET

<p><b>7.1</b>  <b>Arviot odotettavissa olevan lyhytkestoisen saastumisen luonteesta, syistä, esiintymistiheydestä ja kestosta</b></p>	<p>Lyhytkestoisen saastumisen käsite on tullut Suomen lainsäädäntöön uimavesidirektiivin myötä vuonna 2008. Lyhytkestoisella saastumisella tarkoitetaan normaalitilanteesta poikkeavaa suolistoperäistä saastumista, jonka syyt ovat tunnistettavissa ja jonka ei odoteta vaikuttavan uimaveden laatuun kauemmin kuin kolmen vuorokauden ajan. Tällainen tilanne voi olla esimerkiksi jäteveden ylivuototilanne.</p> <p>Helilammen uimarannalla ei ole mahdollisuutta lyhytkestoiseen saastumiseen koskien jäteveden ylivuototilannetta. Rannan läheisyydessä ei sijaitse jäteveden tulotunnelin ylivuotopaikkoja.</p>
<p><b>7.2</b>  <b>Lyhytkestoisen saastumisen aikana toteutettavat hallintatoimenpiteet ja aikataulu syiden poistamiseksi</b></p>	<p>Lyhytkestoisen saastumisen aikana seurantakalenterin mukaiset näytteet jätetään ottamatta ja nämä näytteet korvataan myöhemmin otettavilla näytteillä. Lyhytkestoisen saastumisen seuranta tehdään ylimääräisten näytteiden avulla.</p> <p>Mikäli terveyshaitta on mahdollinen ja asian hoitamiseksi on tarpeen, voi terveydensuojeluviranomainen antaa uimarannan haltijalle määräyksen korjaaviin toimenpiteisiin ryhtymisestä sekä ohjeet ja määräykset terveyshaittojen ehkäisemiseksi.</p> <p>Kun lyhytkestoisesta saastumisesta saadaan tieto, terveydensuojeluviranomainen tiedottaa asiasta uimarannalle vietävällä tiedotteella, ympäristökeskuksen internetsivuilla sekä lehdistötiedotteella.</p>
<p><b>7.3</b>  <b>Toimenpiteistä vastaavat viranomaiset ja yhteystiedot</b></p>	<p><b>Uimarannan päävastuullinen hoitaja:</b>  Kuusamon kaupunki, Liikuntapalvelut/ulkoliikuntapaikat,  Kaiterantie 22, 93600 Kuusamo  <a href="mailto:viljo.lohilahti@kuusamo.fi">viljo.lohilahti@kuusamo.fi</a>  puh: 0400-296110</p> <p><b>Uimarannan valvonnasta vastaava viranomainen:</b>  Kuusamon kaupunki, Ympäristöterveysvalvonta  Kaiterantie 22, 93600 Kuusamo  <a href="mailto:ymparisto@kuusamo.fi">ymparisto@kuusamo.fi</a></p>

## 8. OHJEET JA TIEDOTTAMINEN

<p><b>8.1</b> <b>Uimareille annettavat ohjeet</b></p>	<p>Rannalla on ilmoitustaulu, jossa annetaan ohjeita ja tietoja uimareille:  - turvallisuusohjeet (uimarannan nimi ja osoite, ylläpitäjän ja rantavalvojan yhteystiedot, alueen kartta uima-alueineen, toiminta ja turvallisuusohjeet, ohjeet avun hälyttämiseksi)  - tiedot viimeisestä tutkimustuloksesta</p> <p>Koirien tuominen on kielletty uimarannalle ja siitä ilmoitetaan useilla merkeillä ympäri rantaa.</p>
<p><b>8.2</b> <b>Tiedottaminen normaalioloissa</b></p>	<p>Tiedottaminen tapahtuu rannan ilmoitustaululla ja tarvittaessa paikallisessa sanomalehdessä (Koillis-Sanomat)</p>
<p><b>8.3</b> <b>Tiedottaminen erityistilanteissa</b></p>	<p>Ympäristökeskus tiedottaa lyhytkestoisesta saastumisesta, epätavanomaisesta tilanteesta, annetuista määräyksistä ja muista erityistilanteista erillisellä uimarannalle vietävällä ilmoituksella. Lisäksi ympäristöviranomaisen laatii erityistilanteista lehdistötiedotteen sekä tiedottaa asiasta ympäristöjaoston internetsivuilla.</p>

## 9. UIMAVESIPROFIILIN LAATIMISEN AJANKOHTA JA TARKISTAMISEN AJANKOHTA

<p><b>9.1 Uimavesiprofiilin laatimisen ajankohta</b></p>	<p><b>18 Heinäkuuta 2012</b></p>
<p><b>9.2 Uimavesiprofiilin tarkistamisen ajankohta</b></p>	<p>Jos uimavesi on luokiteltu luokkaan erinomainen, uimavesiprofiili on tarkistettava ja tarvittaessa saatettava ajan tasalle ainoastaan silloin, jos luokka muuttuu hyväksi, tyydyttäväksi tai huonoksi.</p> <p><b>Vuosien 2008-2012 tulosten perusteella Pienen Helilammen uimavesiluokka on erinomainen.</b></p>

## **Sosiaali- ja terveysministeriön asetus 177/2008 yleisten uimarantojen uimaveden laatuvaatimuksista ja valvonnasta**

### **Määritelmät, 2 §**

Tässä asetuksessa tarkoitetaan:

5) uimavesiprofiililla kuvausta uimaveden ominaisuuksista sekä sen laatuun haitallisesti vaikuttavista tekijöistä ja niiden merkityksestä

### **Uimavesiprofiili, 8 §**

Uimarannan omistajan tai haltijan on yhteistyössä kunnan terveydensuojeluviranomaisen kanssa laadittava tämän asetuksen soveltamisalaan kuuluvalla yleisellä uimarannalla uimavesiprofiili liitteen IV mukaisesti. Uimavesiprofiilin laatimisessa on tarvittaessa käytettävä ympäristösuojeluviranomaisen asiantuntemusta. Yhteinen uimavesiprofiili voidaan laatia useammalle vierekkäiselle uimarannalle, jos niiden uimaveden laatu ja laatuun vaikuttavat olosuhteet ovat samanlaiset. Uimavesiprofiilin on oltava valmis viimeistään 1 päivänä maaliskuuta 2011.

Uimavesiprofiili tarkistetaan ja saatetaan ajan tasalle liitteen IV mukaisesti. Uimavesiprofiilin tarkistamisen aikataulu riippuu siitä, onko uimavesi luokiteltu hyväksi, tyydyttäväksi vai huonoksi.

Uimavesiprofiilin laatimisessa, tarkistamisessa ja ajan tasalle saattamisessa on käytettävä asianmukaisella tavalla vesienhoidon järjestämisestä annetun lain (1299/2004) nojalla hankittuja, tämän asetuksen kannalta merkityksellisiä arviointi- ja seurantatietoja.

### **Yleisölle tiedottaminen, 11 §**

Uimarannan omistajan tai haltijan on yhteistyössä kunnan terveydensuojeluviranomaisen kanssa huolehdittava siitä, että uimarannalla on yleisön nähtävillä seuraavat tiedot:

3) uimavesiprofiilin perusteella laadittu yleiskuvaus uimavedestä

Asianmukaisia tiedotusvälineitä käyttäen, internet mukaan lukien on huolehdittava, että yleisöllä on tämän pykälän 1 momentissa mainittujen tietojen lisäksi mahdollisuus saada seuraavat tiedot:

1) kunkin uimarannan osalta uimavesiluokitukset kolmen edeltävän vuoden ajalta, uimavesiprofiili sekä kuluvan uimakauden aikana tehtyjen valvontatutkimusten ja aistinvaraisten havaintojen tulokset tulkintoineen

Edellä 1 ja 2 momentissa tarkoitetuista asioista on tiedotettava viivytyksettä. Tiedot on annettava viimeistään vuoden 2012 uimakauden alusta alkaen. Kunnan terveydensuojeluviranomaisen 7 §:n 3 momentin mukaan antamasta ohjeesta tai uimakiellosta on kuitenkin tiedotettava ennen luokitusta seuraavaa uimakautta sekä sen aikana.

## Liite IV, Uimavesiprofiilin laatiminen ja tarkistaminen

Uimavesiprofiiliin on sisällytettävä vähintään seuraavat asiat:

- 1) kuvaus uimarannan uimaveden ja kyseisen uimaveden valuma-alueella olevien muiden pintavesien fysikaalisista, maantieteellistä ja hydrologisista ominaisuuksista, jotka voisivat olla saastumisen aiheuttajia ja jotka ovat merkityksellisiä tämän asetuksen tavoitteen kannalta ja vesienhoidon järjestämisestä annetun lain (1299/2004) mukaisesti;
- 2) sellaisten saastumisen syiden määrittäminen ja arviointi, jotka saattavat vaikuttaa uimaveden laatuun ja heikentää uimareiden terveyttä;
- 3) todennäköisyys sille, että syanobakteerit silminhavaittavasti kasautuvat uimaveden pinnalle tai uimarantaan;
- 4) makrolevän ja/tai kasviplanktonin haitallisen lisääntymisen todennäköisyys;
- 5) 2 kohdan mukaan arvioidun lyhytkestoisen saastumisriskin osalta
  - i) odotettavissa olevan lyhytkestoisen saastumisen ennakoitu luonne, syyt, esiintymistiheys ja kesto,
  - ii) lyhytkestoisen saastumisen aikana toteutetut hallintatoimenpiteet ja aikataulu syiden poistamiseksi sekä toimenpiteistä vastaavien viranomaisten yhteystiedot;
- 6) uimaveden laadun seurantakohtan sijainti.

Jos uimavesi on luokiteltu luokkaan hyvä, tyydyttävä tai huono, uimavesiprofiili on tarkistettava säännöllisesti ja tarvittaessa saatettava ajan tasalle. Tarkistusten vähimmäistiheys määräytyy alla olevan taulukon mukaisesti:

### Taulukko 1. Uimavesiprofiilin tarkistustiheys

	Hyvä uimavesiluokka	Tyydyttävä uimavesiluokka	Huono uimavesiluokka
Tarkastusten vähimmäistiheys	neljän vuoden välein	kolmen vuoden välein	kahden vuoden välein

Jos uimavesi on luokiteltu luokkaan erinomainen, uimavesiprofiili on tarkistettava ja tarvittaessa saatettava ajan tasalle ainoastaan silloin, jos luokka muuttuu hyväksi, tyydyttäväksi tai huonoksi.

Jos uimarannalla tai sen läheisyydessä tehdään uimaveteen merkittävästi vaikuttavia rakennus- tai muutostöitä, uimavesiprofiili on saatettava ajan tasalle ennen seuraavan uimakauden alkua.

Edellä kohtien 1 ja 2 tiedot on esitettävä yksityiskohtaisen kartan muodossa aina, kun se on käytännössä mahdollista.