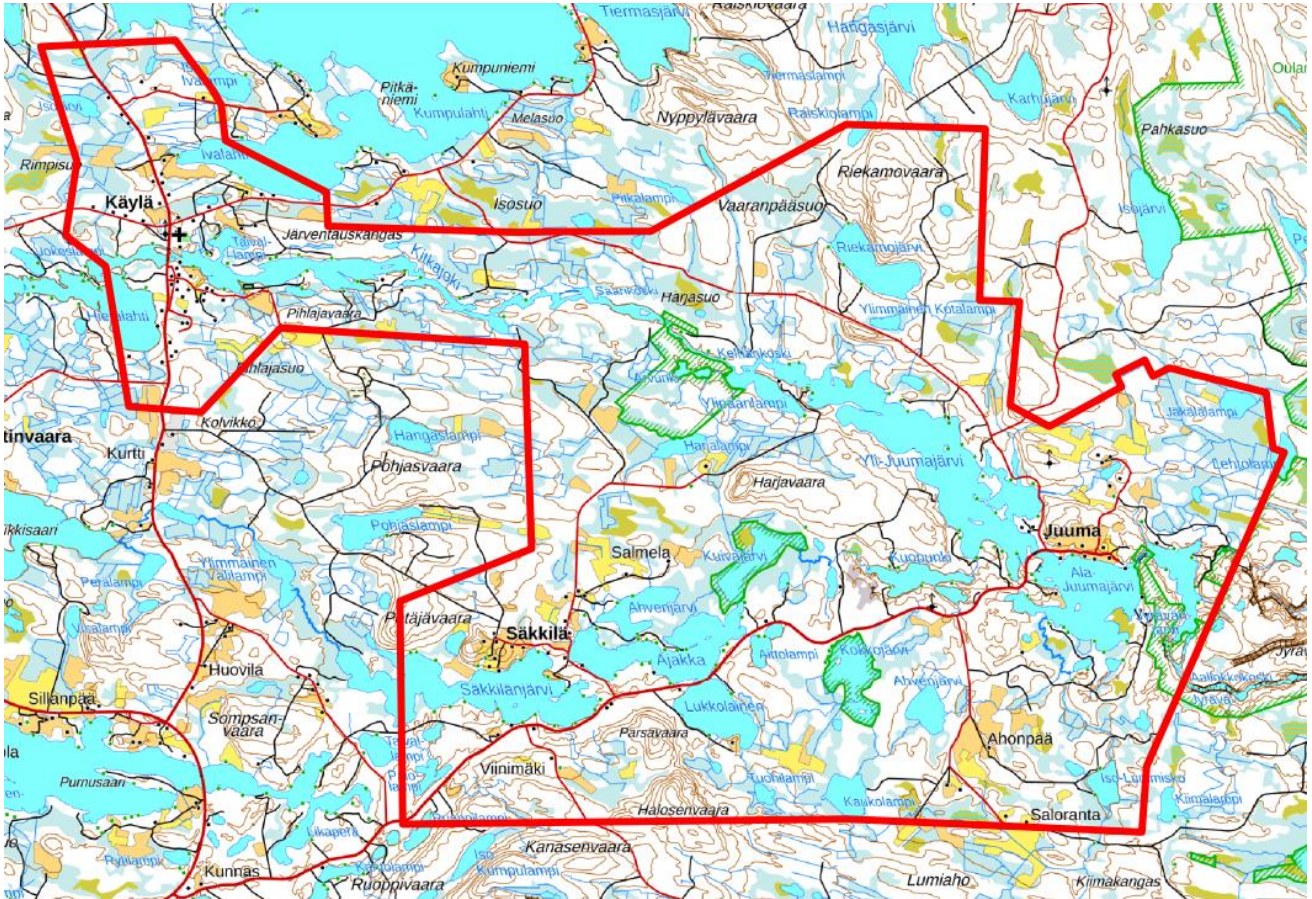




JUUMAN RANTAYLEISKAAVA

OSALLISTUMIS- JA ARVIOINTISUUNNITELMA (OAS)



Suunnittelualueen sijainti punaisella rajauksella.

Kaava-alue sijaitsee Kuusamon koillisosassa noin 15 kilometrin päässä Rukalta ja 35 kilometriä päässä Kuusamon keskustajamasta. Kaava-alue käsittää Yli-Juumajärven, Ala-Juumajärven, Sakkilänjärven ja Kitkajoen lisäksi myös lukuisia pienempiä vesistöjä. Itäpuolella kaava-alue rajautuu Oulangan kansallispuistoon. Kaavoitettava alue on suosittua loma-asumisen aluetta. Kyläkeskittymistä kaava-alue kattaa lännessä Käylän, etelässä Sakkilän ja idässä Juuman kylän. Suunnittelualue on pinta-alaltaan noin 7 729 ha.

Yleiskaavasta laaditaan osallistumis- ja arviointisuunnitelma, jossa kuvataan osallisten osallistumis- ja vuorovaikutusmenettelyä, kaavan vaikutusten arviointia ja kaavan tavoitteita. Osallisia ovat muun muassa kaava-alueen ja lähialueiden maanomistajat, asukkaat, yhdistykset ja eri viranomaiset.

Suunnittelutehtävä

Juuman rantayleiskaava käynnistetään kaupungin aloitteesta maankäyttöpoliittisen ohjelman 2021-2024 mukaisesti. Tavoitteena on laatia oikeusvaikutteinen



rantayleiskaava, jonka pohjalta on mahdollista myöntää suoraan rakentamisluvat rantavyöhykkeelle ja Käylän, Juuman ja Säkčilän kyläalueille. Käylän kylään laaditaan erillinen kyläkaava.

Kaava laaditaan ohjaamaan loma-asumista rannoilla ja selvittämään Käylän, Juuman ja Säkčilän kylien pysyvän asumisen lisärakentamismahdollisuudet. Lisäksi tutkitaan kaava-alueen reitistöjen ja virkistysalueiden kehittämistoimet. Mahdollisia muita tarpeita voi nousta esiin kaavaprosessin edetessä. Suunnittelualue on pääosin yksityisessä maanomistuksessa. Rantayleiskaavan käynnistämisestä on päätetty kaupunginhallituksessa 25.11.2024 § 208.

Suunnittelutilanne

Kaava-alueella ei ole asemakaavoitettuja alueita. Lähin asemakaavoitettu alue on Rukan Mutkalammella noin 10 kilometrin päässä kaava-alueesta.

Ranta-asetakaavoista kaava-alueella on voimassa Säkčilänjärven, - Kitkanmutkan, - Kiehtäjän, - Tikkusalmenniemen, - Ala-Juuman- ja Kallioisen ranta-asetakaavat. Lisäksi vireillä on Kauhaniemen ranta-asetakaava.

Yleiskaavatasolla alueella vaikuttaa Kuusamon strateginen yleiskaava, joka on hyväksytty kaupunginvaltuustossa 13.12.2016 § 81. Juuman oikeusvaikutukseton rantayleiskaava on hyväksytty Kuusamon kunnanvaltuustossa 22.8.1994. Kaava on kuitenkin kumottu Kuusamon strategisen yleiskaavan tullessa voimaan.

Maakuntakaava ei ole voimassa oikeusvaikutteisen osayleiskaavan alueella, mutta se toimii ohjeena yleis- ja asemakaavoja laadittaessa ja muutettaessa.

Valtakunnallisilla alueidenkäyttötavoitteilla määritellään valtakunnalliset perusteet ja vaatimukset suunnittelulle, ja ne ovat osa alueidenkäyttölain mukaista alueidenkäytön suunnittelujärjestelmää.

Lisäksi on huomioitava alueidenkäyttölain 39 §:n mukaiset yleiskaavan sisältövaatimukset ja 73 §:n mukaiset ranta-alueiden loma-asutusta koskevat yleis- ja asemakaavan erityiset sisältövaatimukset.

Valtakunnalliset alueidenkäyttötavoitteet

Kaavoituksessa tulee ottaa huomioon valtakunnalliset alueidenkäyttötavoitteet ja edistää niiden toteutumista. Ne ovat osa alueidenkäyttölain mukaista alueidenkäytön suunnittelujärjestelmää. Valtakunnalliset alueidenkäyttötavoitteet määrittävät perusteet ja vaatimukset alueidenkäytölle. Tavoitteet toimivat läpileikkaavana ohjeena suunnittelulle ja yhtenäistävät suunnittelua valtakunnallisesti.

Valtakunnalliset alueidenkäyttötavoitteet koostuvat viidestä kokonaisuudesta:

- Toimivat yhdyskunnat ja kestävä liikkuminen
- Tehokas liikennejärjestelmä
- Terveellinen ja turvallinen elinympäristö
- Elinvoimainen luonto- ja kulttuuriympäristö sekä luonnonvarat
- Uusiutumiskykyinen energiahuolto

Maakuntakaava



Suunnittelualueella on voimassa Pohjois-Pohjanmaan kokonaismaakuntakaavan vaihemaakuntakaavat 1., 2. ja 3. Lisäksi vireillä on Pohjois-Pohjanmaan energia- ja ilmastovaihemaakuntakaava.

Pohjois-Pohjanmaan 1. vaihemaakuntakaavassa on osoitettu kaava-alueelle sijoittuvia luonnonsuojelualueita (SL). Tarkemmin SL-merkinnällä osoitetaan luonnonsuojelulain nojalla suojeltuja tai suojeltaviksi tarkoitettuja alueita. Suunnittelumääräyksen mukaan alueen ja sen ympäristön maankäyttö tulee suunnitella ja toteuttaa siten, ettei vaaranneta alueen suojelun tarkoitusta, vaan pyritään edistämään alueen luonnon monimuotoisuuden sekä alueiden välisten ekologisten yhteyksien säilymistä. Näillä alueilla rakentamislupahakemuksesta tulee pyytää MRL (1.1.2025 alkaen alueidenkäyttölaki, AKL) 133 § mukainen elinkeino- liikenne- ja ympäristökeskuksen lausunto. Pistekuvio SL-merkityn luonnonsuojelualueen päällä kertoo, että alue kuuluu Natura 2000 -verkostoon. Merkinnällä osoitetaan valtioneuvoston päätösten mukaiset Natura 2000 -verkoston alueet.

Luonnonsuojelualueiden lisäksi 1. vaihemaakuntakaavassa on osoitettu arvokkaita geologisia muodostumia eli maisemakallioalueita (ge-1) ja tuuli- ja rantakerrostumia (ge-3). Merkinnöillä osoitetaan luonnon- ja maisemansuojelun kannalta valtakunnallisesti arvokkaat geologiset muodostumat. Suunnittelumääräyksen mukaan alueen maankäyttö tulee suunnitella ja toteuttaa niin, ettei maisemakuvaa tuhmella, luonnon merkittäviä kauneusarvoja tai erikoisia luonnonesiintymiä tuhota eikä luonnonoloissa aiheuteta huomattavia tai laajalle ulottuvia vahingollisia muutoksia.

Pohjois-Pohjanmaan 2. vaihemaakuntakaavassa kaava-alue sijoittuu kokonaan matkailun vetovoima-alueelle / matkailun ja virkistystyksen kehittämisen kohdealueelle (Ruka-Oulanka-Kitka), jonka merkinnällä (mv-1) osoitetaan ympäristöarvojen, matkailun ja virkistystyksen kannalta valtakunnallisesti ja kansainvälisesti merkittäviä aluekokonaisuuksia. Suunnittelumääräyksen mukaan alueen maankäyttöä suunniteltaessa on kiinnitettävä erityistä huomiota virkistysalueiden ja -reittien verkoston muodostamiseen sekä maisema- ja ympäristöarvojen säilymiseen ja matkailukeskusten rakentamisen sopeuttamiseen ympäristöön. Aluekohtaisten kehittämisperiaatteiden mukaan alueen kehittäminen perustuu Kuusamon matkailukaupungin palveluihin sekä kansallispuistoon, muuhun luontoon ja ulkoiluun liittyviin virkistys- ja vapaa-aikatoimintoihin. Aluetta kehitetään maaseudun elinkeinoihin tukeutuvana asumisen ja vapaa-ajan vyöhykkeenä.

Käylä on osoitettu kylämerkinnällä (at). At-merkinnällä osoitetaan maaseutu-asutuksen kannalta tärkeitä kyläkeskuksia, jotka ovat toimintapohjaltaan vahvoja, aluerakenteen tai ympäristötekijöiden kannalta tärkeitä tai sijaitsevat taajaman läheisyydessä.

Lisäksi kaava-alueelle on osoitettu tärkeä melonta- tai vesiretkeilyreitti Kitkajokea pitkin. Tarkemman selitteen mukaan merkinnällä osoitetaan ylimaakunnallisia melonta- tai vesiretkeilyreittejä pääjokiuomien ulkopuolella. Melonta- tai vesiretkeilyreitit lisäksi kaava-alueen itäpuolelle on osoitettu tärkeä ylimaakunnallinen ulkoilu- tai retkeilyreitti ja kaava-alueen länsipuolelle on osoitettu moottorikelkkailureitti tai -ura.

Arvokkaiden maisema-alueiden osalta kaava-alueen itäosaan sijoittuu 2. vaihemaakuntakaavassa pieni osa valtakunnallisesti arvokasta maisema-aluetta (Kuusamon kosket), jonka suunnittelumääräysten mukaan alueen yksityiskohtaisemmassa suunnittelussa ja kehittämisessä on otettava huomioon alueen ominaispiirteet sekä turvattava maisema- ja kulttuuriarvojen säilyminen. Alueen



suunnittelussa on arvioitava ja sovitettava yhteen maakuntakaavassa osoitetun käyttötarkoituksen mukainen maankäyttö sekä alueen maisema- ja kulttuuriympäristöarvot. Maisema-alueella tulee edistää peltojen, niittyjen ja muiden avoimien maisematilojen säilymistä. Uudis- ja täydennysrakentamisen suunnittelussa tulee kiinnittää erityistä huomiota rakentamisen sopeutumiseen sijainniltaan ja rakennustavaltaan maisemaan.

Kaava-alueen itäosassa on maakunnallisesti arvokasta maisema-aluetta, jota on ehdotettu valtakunnallisesti arvokkaaksi (Oulankajoen ja Kitkajoen koskimaisemat). Suunnittelumääräysten mukaan yksityiskohtaisemmassa suunnittelussa ja kehittämisessä on otettava huomioon alueen ominaispiirteet sekä maisema- ja kulttuuriarvot. Alueen suunnittelussa on arvioitava ja sovitettava yhteen maakuntakaavassa osoitetun käyttötarkoituksen mukainen maankäyttö sekä maisema- ja kulttuuriympäristöarvot. Maisema-alueella tulee edistää peltojen, niittyjen ja muiden avoimien maisematilojen säilymistä. Uudis- ja täydennysrakentamisen suunnittelussa tulee kiinnittää erityistä huomiota rakentamisen sopeutumiseen sijainniltaan ja rakennustavaltaan maisemaan.

Länsipuolella on maakunnallisesti arvokas maisema-alue. Suunnittelumääräysten mukaan alueen yksityiskohtaisemmassa suunnittelussa ja kehittämisessä on otettava huomioon alueen ominaispiirteet sekä maisema- ja kulttuuriarvot. Alueen suunnittelussa on arvioitava ja sovitettava yhteen maakuntakaavassa osoitetun käyttötarkoituksen mukainen maankäyttö sekä maisema- ja kulttuuriympäristöarvot. Maisema-alueella tulee edistää peltojen, niittyjen ja muiden avoimien maisematilojen säilymistä. Uudis- ja täydennysrakentamisen suunnittelussa tulee kiinnittää erityistä huomiota rakentamisen sopeutumiseen sijainniltaan ja rakennustavaltaan maisemaan.

Arvokkaiden maisema-alueiden ohella kaava-alueelle sijoittuu yksi maakunnallisesti arvokas rakennettu kulttuuriympäristö. Merkinnällä osoitetaan maakunnallisesti arvokkaat aluemaiset rakennetut kulttuuriympäristöt ja tieosuudet. Suunnittelumääräysten mukaan alueiden käytön suunnittelussa tulee edistää kulttuuriympäristön maakunnallisten arvojen säilymistä. Yksityiskohtaisemmassa kaavoituksessa on otettava huomioon rakennettu kulttuuriympäristö ja sen ominaislaatu.

Kaava-alueelle sijoittuu myös useita muinaismuistokohteita (kaavakartalla mustat neliöt). Merkinnällä osoitetaan muinaismuistolaille (295/63) rauhoitetut kiinteät muinaisjäännökset. Suunnittelumääräyksen mukaan kohdetta koskevista maankäytön suunnitelmista on pyydettävä museoviranomaisen lausunto.

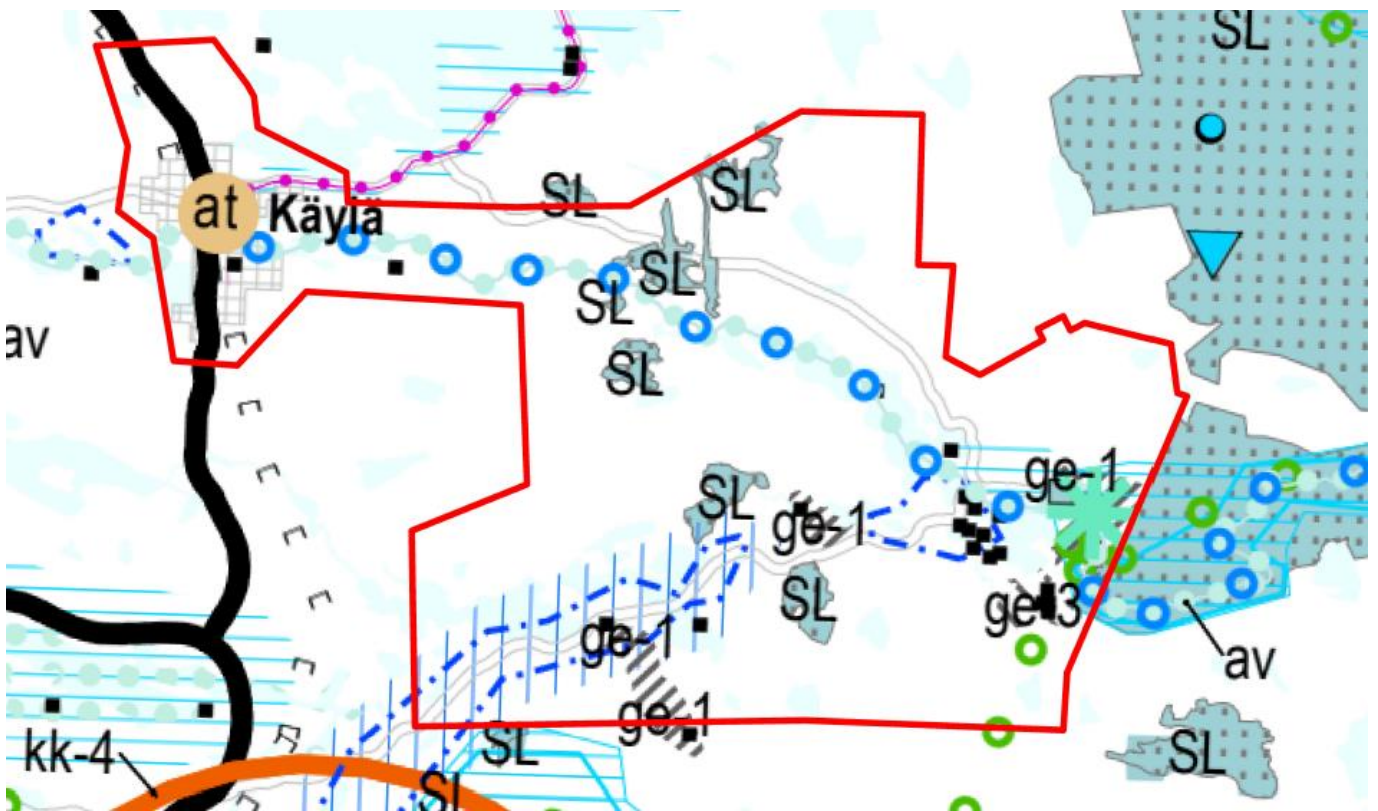
Pohjois-Pohjanmaan 3. vaihemaakuntakaavassa kaava-alueelle on osoitettu arvokas vesistö (av). Merkinnällä osoitetaan lohikannan elvytysohjelmaan sisältyneiden jokien pääuomat, uhanalaisen eliölajiston kannalta erityisen arvokkaita virtavesistöjä ja muita erityisiä luonnon- tai kalatalousarvoja omaavia vesistöjä. Suunnittelumääräyksen mukaan vesistöjen tilaan vaikuttavat toimenpiteet on suunniteltava siten, ettei vesistöjen luonnon- tai kalatalousarvoja vaaranneta.

Toiseksi alueelle sijoittuu kaksi pohjavesialuetta (kaavakartalla sininen pistekatkoviiva). Pohjavesialue-merkinnällä osoitetaan yhdyskuntien vedenhankintaa varten tärkeät (I luokka / 1-luokka) ja vedenhankintaan soveltuvat (II luokka) / muut vedenhankintakäyttöön soveltuvat (2-luokka) pohjavesialueet. Suunnittelumääräysten mukaan pilaantumis- ja muuttumisriskejä aiheuttavat laitokset ja toiminnot on



sijoitettava riittävän etäälle tärkeistä ja vedenhankintaan soveltuvista pohjavesialueista tai riskien syntyminen on estettävä riittävin vesiensuojelutoimenpitein. Alueella tulee huolehtia pohjavesien suojelun ja maa-ainesten ottotarpeiden yhteensovittamisesta. Lisäksi kaava-alueelle sijoittuu tärkeä pohjavesivyöhyke. Merkinnällä osoitetaan laajoja, useista pohjavesialueista muodostuvia vyöhykkeitä, jotka soveltuvat pohjaveden ottamiseen maakunnallista tai seudullista tarvetta varten. Mineraalivarantoalue-merkinnällä (ekv-1) osoitetaan sellaisia vyöhykkeitä, joissa on todettu merkittäviä malmi- ja mineraalivarantoja. Mineraalivarantoalue kattaa koko Kuusamon pohjoisosan. Lisämerkinnällä -1 osoitetulla mineraalipotentialivyöhykkeellä on erityistä yhteensovittamisen tarvetta esimerkiksi asumisen, matkailun tai muun merkittävän alueellisen erityispiirteen kanssa.

Lisäksi alueelle sijoittuu luonnon monimuotoisuuden kannalta erityisen tärkeä alue. Merkinnällä osoitetaan suojelualueiden ulkopuolella olevia tärkeitä lintualueita sekä muita luontoarvoiltaan merkittäviä alueita. Suunnittelumääräyksen mukaan alueen maankäyttöä suunniteltaessa tulee ottaa huomioon luonnon monimuotoisuuteen liittyvät arvot ja niiden säilymisen edistäminen.



Ote Pohjois-Pohjanmaan vaihemaakuntakaavojen informatiivisesta yhdistelmäkartasta. Suunnittelualueen sijainti rajattu punaisella viivalla.

Vireillä olevan **Pohjois-Pohjanmaan energia- ja ilmastovaihemaakuntakaavan** toisessa julkisessa ehdotuksessa kaava-alueelle on osoitettu kaksi pohjavesialuetta. Merkinnällä osoitetaan yhdyskuntien vedenhankintaa varten tärkeät (1-luokka) ja muut vedenhankintakäyttöön soveltuvat (2-luokka) pohjavesialueet sekä pohjavesialueet (1E, 2E ja E), joiden pohjavedestä pintavesi- tai maaekosysteemit ovat suoraan riippuvaisia. Lisäksi kaava-alueelle on osoitettu valtakunnallisesti arvokas maisema-alue (Oulankajoen ja Kitkajoen koskimaisemat). Merkintä perustuu valtioneuvoston päätöksen (VAMA 2021) mukaisesti valtakunnallisesti arvokkaisiin maisema-alueisiin Pohjois-Pohjanmaalla.



Strateginen yleiskaava

Koko Kuusamon käsittävissä strategisessa yleiskaavassa (hyväksytty kaupunginvaltuustossa 13.12.2016 § 81) kaava-alueelle on osoitettu kyläalue tai taajamapalvelujen lähivyöhyke Käylän kohdalle, eli ensisijainen uudisasutuksen sijoittumisvyöhyke, jolta on korkeintaan 3 km:n etäisyys koulu- tai kauppapalveluihin.

Toiseksi kaava-alueen keskiosiin ja Juuman kylän ympärille on osoitettu vapaa-ajan asumisen kehittämisvyöhyke, jonka merkinnällä on osoitettu vesistöjen rannoilla sijaitsevia vyöhykkeitä, joita voidaan kehittää erityisesti vapaa-ajanasumisen ympäristöinä. Alueiden kehittäminen tukee olevia kyliä. Vyöhykkeellä edistetään lisäksi rantojen ja vesistön virkistyskäyttömahdollisuuksia sekä monipuolisia maaseutuelinkeinoja. Rakentamista tulee tarvittaessa ohjata rantayleiskaavoilla tai ranta-asemakaavoilla.

Käylän, Juuman ja Säkkilän kylät ovat osoitettu merkinnällä "at", eli kylinä, jotka toimivat ympäröivän maaseudun asutuskeskittymänä. Kylien kehittämisen tulee nojautua olemassa oleviin vahvuuksiin. Rakentamisen sijoittamisessa tulee ottaa huomioon elinkeinotoiminnan vaatimusten ohella ympäristö- ja maisematekijät.

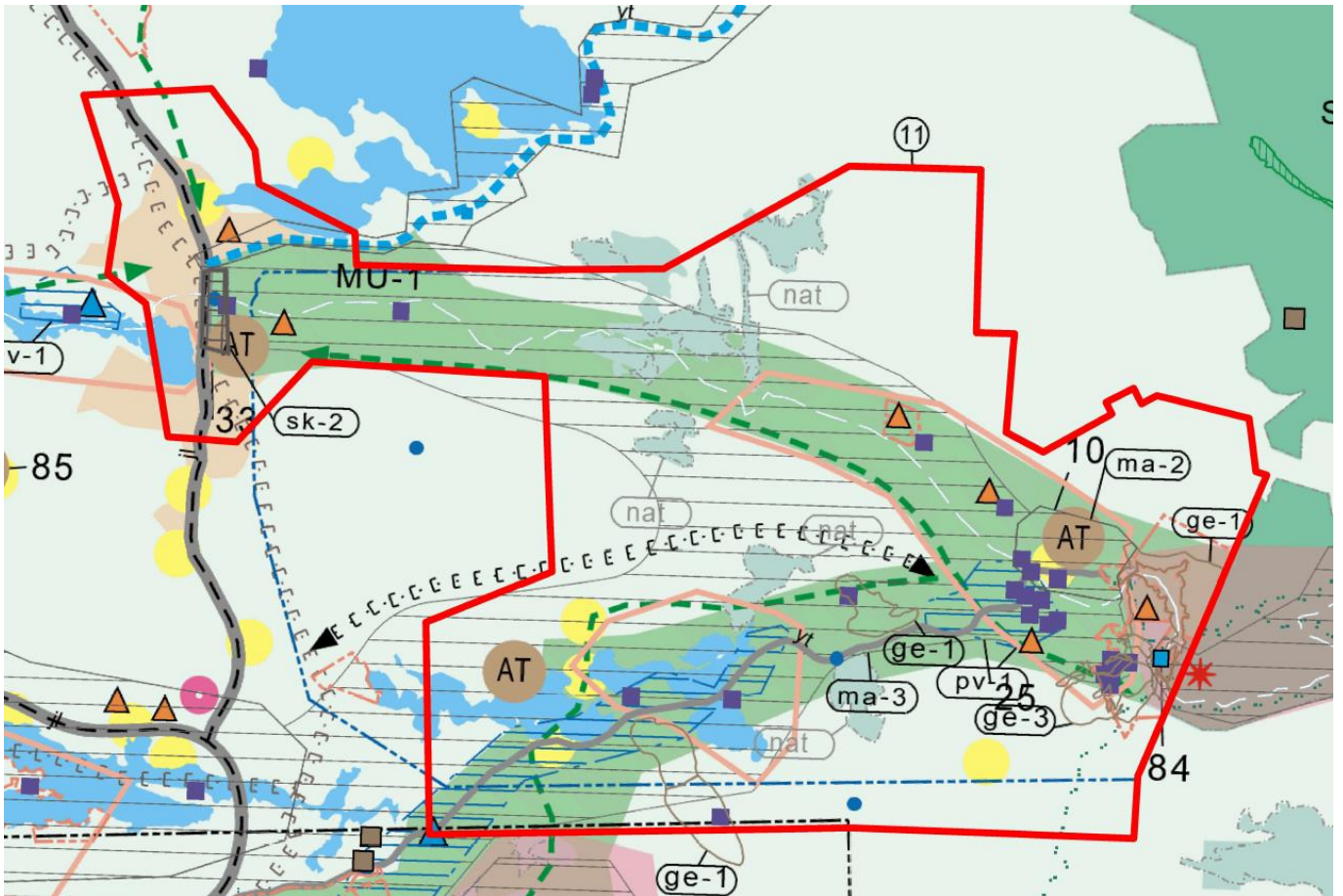
Kyliä ympäröivät alueet ovat osoitettu maatalousalueina tai maa- ja metsätalousvaltaisina alueina, jolla on erityistä ulkoilun ohjaamistarvetta tai ympäristöarvoja. Maatalousalue-merkinnän mukaan maatalouden kehittämisen tärkeimpiä painopisteitä ovat lähiruoan ja lähienergian tuotanto. Kuusamon elintarviketeollisuutta kehitetään ja maataloustuotteiden jalostusastetta nostetaan. Merkinnällä on osoitettu maatilojen viljelyalueet yleispiirteisesti. Peltoalueita voidaan tarpeen mukaan laajentaa ympäröiville M-alueille. Vastaavasti maa- ja metsätalousvaltainen alue, jolla on erityistä ulkoilun ohjaamistarvetta tai ympäristöarvoja-merkinnällä on osoitettu luonnonolosuhteiltaan vetovoimaisia, ulkoilun ja retkeilyn kannalta tärkeitä vyöhykkeitä. Alue varataan pääasiassa maa- ja metsätalouden harjoittamiseen sekä ulkoiluun ja retkeilyyn. Metsän hoidossa on otettava huomioon alueen virkistyskäyttö ja maisema-arvot. Alueen metsänhoidossa noudatetaan metsälain säädöksiä. Suojelualueiden ulkopuolella maa-ainelain mukainen maa-ainesten otto ja murskaus ovat sallittuja.

Lisäksi kaava-alueelle sijoittuu arvokkaita alueita tai suojelualueita. Kyseisiä alueita on Natura-2000 verkostoon kuuluva alue, Maakunnallisesti arvokas rakennettu kulttuuriympäristö (sk-2), maisemallisesti arvokas alue (ma-1e), maisemallisesti arvokas alue (ma-2, maakunnallisesti arvokas maisema-alue), maisemallisesti arvokas alue (ma-3, paikallisesti arvokas maisema-alue), arvokkaat geologiset muodostumat eli maisemakallioalue (ge-1) ja tuuli- ja rantakerrostuma (ge-3) ja tärkeä tai vedenhankintaan soveltuva pohjavesialue, i-ii luokat (pv-1).

Aluemarkintöjen ohella kaava-alueelle on osoitettu yhteys- tai kehittämistarve-merkinnällä seudullisen ulkoilureitistön kehittämistarve, moottorikelkkareitin kehittämistarve, kulttuurihistoriallisesti arvokkaan reitin kehittämistarve (Liikasenvaarantie), joukkoliikenteen kehittämiskäytävä tai yhteystarve ja suunniteltu tai olemassa oleva seudullinen ulkoilureitti. Keskeinen alueen tieverkosto on osoitettu valtatie/kantatien tai yhdystien merkinnällä.



Lisäksi alueelle on osoitettu kohdemerkinnällä olemassa olevat leirintäalue-, lomakylä- tai matkailupalvelut, kalanviljelylaitokset / luonnonravintolammikot, maakunnallisesti arvokkaat kulttuurihistorialliset kohteet ja kiinteät muinaisjännökset.

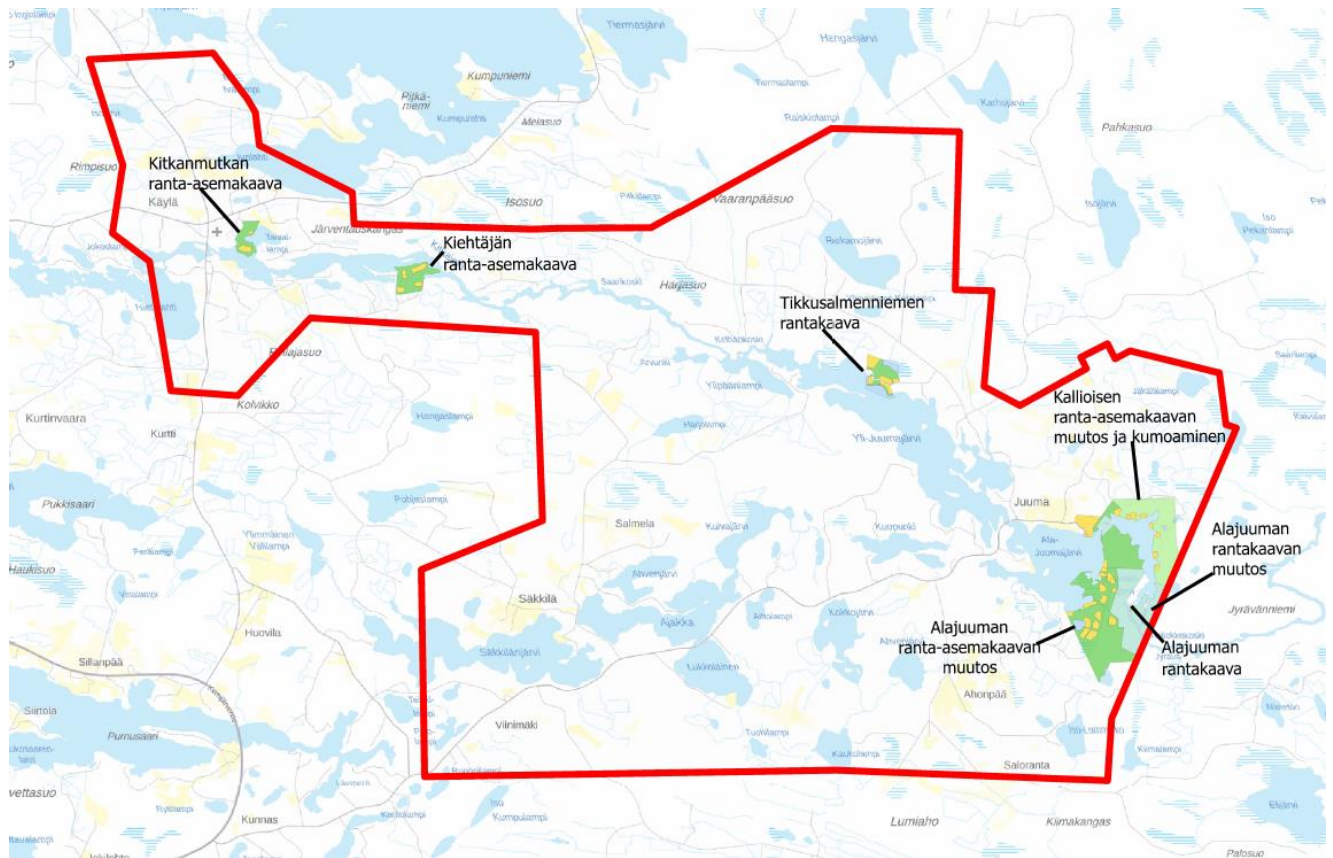


Ote Kuusamon strategisesta yleiskaavasta. Suunnittelualueen sijainti punaisella rajauksella.



Asemakaavat ja ranta-asemakaavat

Kaava-alueella on voimassa seitsemän ranta-asemakaavaa, joita ovat Kitkanmutkan ranta-asemakaava (hyväksytty 25.1.2018), Kiehtäjän ranta-asemakaava (hyv. 23.5.2012), Tikkusalmenniemen ranta-asemakaava (hyv. 7.6.1976), Kallioisen ranta-asemakaavan muutos ja kumoaminen (hyv. 29.9.2003), Ala-Juuman ranta-asemakaava (hyv. 30.10.1995) ja Ala-Juuman ranta-asemakaavan muutokset (hyv. 20.5.2002 ja 28.6.2006). Lisäksi vireillä on Kauhaniemen ranta-asemakaava Ala-Juumajärvellä.



Kaava-alueella voimassa olevat ranta-asemakaavat.

Arvioitavat vaikutukset

Kaavan tulee perustua kaavan merkittävät vaikutukset arvioivaan suunnitteluun ja sen edellyttämiin selvityksiin kaavan tehtävä ja tarkoitus huomioon ottaen.

Vaikutusten arvioinnissa asetetaan rinnakkain olemassa oleva tilanne ja kaavan mahdollistama tilanne. Vaikutusten arviointi esitetään kootusti kaaselostuksessa luonnos- ja ehdotusvaiheissa. Tässä kaavahankkeessa tulevat erityisesti arvioitaviksi vaikutukset ranta-alueisiin, yhdyskuntarakenteeseen, Natura 2000-alueisiin ja muihin suojelualueisiin, arkeologiseen kulttuuriperintöön, alueen palveluihin, elinkeinoihin ja kaupungin strategioihin sekä ohjelmiin.

Kaavamuutoksen tavoitteet ja suunnittelualueen rajaus voi tarkentua suunnittelun edetessä.

Selvitykset

Kaavan vaikutukset kohdistuvat pääosin rantavyöhykkeelle ja Käylän, Juuman ja Säckilän kyläalueille. Tarvittaessa suunnittelualueelle tehdään muuttuvan maankäytön edellyttämiä selvityksiä vaikutusten arvioinnin pohjaksi, kuten luontoselvitys,



linnustoselvitys, liikenneselvitys, arkeologinen inventointi ja rakennetun kulttuuriympäristön selvitys.

Osalliset

Osallisia ovat kaikki ne, joiden asumiseen, työntekoon tai muihin oloihin kaava saattaa huomattavasti vaikuttaa sekä viranomaiset ja yhteisöt, joiden toimialaa suunnittelussa käsitellään:

- Kaava-alueen ja lähiympäristön kiinteistönomistajat
- Aukkaat, työntekijät ja yritykset
- Caruna Oy
- Pohjois-Pohjanmaan liitto
- Kuusamon energia- ja vesiosuuskunta
- Pohjois-Pohjanmaan pelastuslaitos
- Pohjois-Pohjanmaan ELY-keskus
- Pohjois-Pohjanmaan museo
- Tulevaisuustoimiala
- Yhdyskuntatekniikan toimiala
- Alakitkan paliskunta
- Alueella toimivat kalastuskunnat ja jakokunnat
- Alueella toimivat yhdistykset ja seurakunnat

Osallistuminen ja vuorovaikutus

Kaikista kaavahankkeeseen liittyvistä nähtävillä oloajoista ja mahdollisista vuorovaikutustilanteista ilmoitetaan Koillissanomissa ja kaupungin verkkosivuilla. Hankkeen asiakirjat ovat esillä nähtävillä oloaikana Kuusamon kaupungin kaavoituksen nettisivuilla (www.kuusamo.fi > Asuminen ja ympäristö > Kaavoitus > Nähtävillä olevat kaavat) ja ne täydentyvät työn edetessä.

Lisäksi paperiset asiakirjat ovat nähtävillä kuulutuksissa mainittuina aikoina kaupungintalolla (Keskuskuja 6).

Tämä osallistumis- ja arviointisuunnitelma on nähtävillä 19.3.2025-17.4.2025 yllä ilmoitetuissa paikoissa ja kaavoituksen nettisivuilla.

Työn etenemisen vaiheet on havainnollistettu viimeisellä sivulla olevassa kaaviossa. Kaikissa edellä kuvatuissa vaiheissa on mahdollisuus antaa palautetta asiasta. Pyydämme lähettämään palautteen ensisijaisesti kirjallisesti tulevaisuustoimialan maankäyttöön, osoite kaavoitus@kuusamo.fi tai Keskuskuja 6, PL 9, 93601 Kuusamo.

Tavoiteaikataulu

Ajankohta	Vaihe	Tehtävät
25.11.2024	Käynnistämispäätös	Kuusamon kaupunginhallitus päätti käynnistää Juuman rantayleiskaavan 25.11.2024 § 208.
3-4/2025	Vireilletulo	Lähtötietojen koonti, osallistumis- ja arviointisuunnitelman (OAS) laatiminen, selvitystarpeiden arviointi ja kaavan tavoitteiden tarkentaminen. OAS nähtävillä 19.3.2025-17.4.2025 (AKL 63 §). Viranomaisneuvottelu 8.4.2025.



	Selvitykset	Laaditaan yleiskaavatyössä tarvittavat selvitykset.
kevät/ 2026	Valmistelu- eli luonnosvaihe	<p>Kaavan valmistelu ja kaavan valmisteluaineiston nähtävillä olo (MRA 30 §).</p> <p>Valmisteluaineisto sisältää päivitetyn OAS:n, kaavaluonnoksen ja kaavaselostuksen selvityksineen ja alustavan vaikutusten arvioinnin.</p> <p>Saatuihin mielipiteisiin ja lausuntoihin laaditaan vastineet.</p> <p>Tulevaisuuslautakunta päättää kaavaehdotuksen asettamisesta nähtävillä 30 vuorokaudeksi.</p>
syksy/ 2026	Ehdotusvaihe	Kaavaehdotuksen laatiminen ja nähtävillä olo (MRA 19 §).
kevät/ 2027	Hyväksyminen	Yleiskaava viedään hyväksyttäväksi tulevaisuuslautakunnan ja kaupunginhallituksen kautta kaupunginvaltuustoon.

Yhteystiedot

Lisätietoja antaa Kuusamon kaupunki, Tulevaisuustoimiala/ Maankäyttö:

Yhteyshenkilöt:

- Laura Häkkänen, kaavoitusarkkitehti puh. 040 351 0367
laura.hakkanen@kuusamo.fi
- Päivi Karjalainen, Kaavasunnittelija puh. 040 860 8412
paivi.h.karjalainen@kuusamo.fi

Kuusamo 13.3.2025

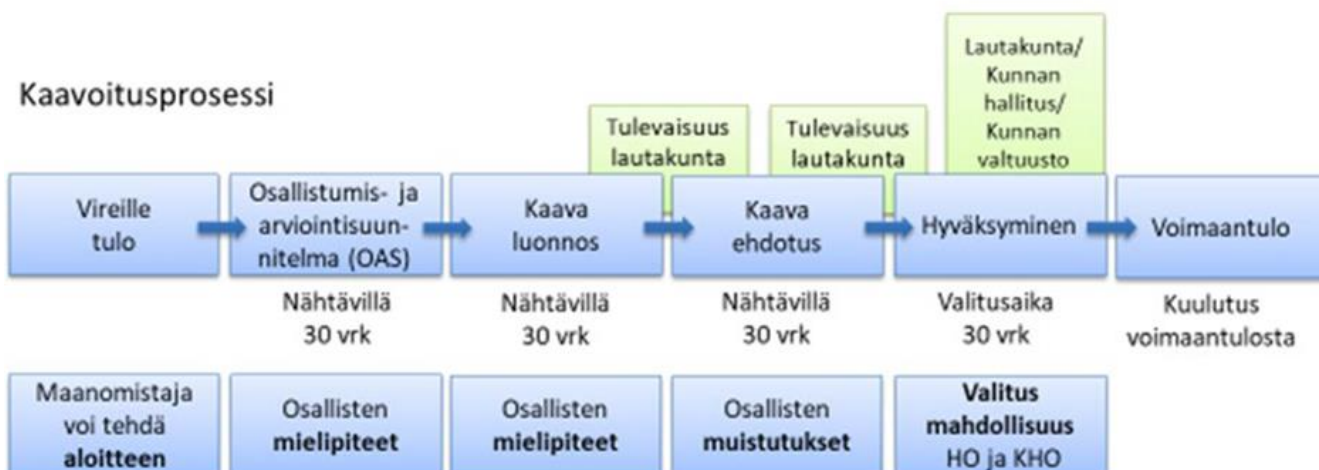


kaavoitusarkkitehti
Laura Häkkänen



Yleiskaavaprosessi

Kaavoitusprosessi



Osallistuminen

