



KUUSAMON KAUPUNKI

# Nuunajärven tuulivoimaosayleiskaava

OSALLISTUMIS- JA ARVIOINTISUUNNITELMA



30.6.2022, päivitetty 12.12.2022

**SITOWISE**





---

## SISÄLLYSLUETTELO

1	JOHDANTO.....	2
2	OSALLISTUMIS- JA ARVIOINTISUUNNITELMA (OAS) .....	2
3	SUUNNITTELUALUE .....	2
4	SUUNNITTELUN TAVOITTEET .....	4
5	TUULIVOIMAHANKKEEN TEKNINEN KUVAUS .....	4
6	SUUNNITTELUN LÄHTÖKOHDAT .....	5
6.1	Valtakunnalliset alueidenkäyttötavoitteet (VAT) .....	5
6.2	Maakuntakaava.....	5
6.2.1	Pohjois-Pohjanmaan yhdistelmämaakuntakaava .....	5
6.2.2	Itä-Lapin maakuntakaava .....	9
6.2.3	Rovaniemen ja Itä-Lapin maakuntakaavaehdotus .....	10
6.3	Yleiskaavat .....	11
6.3.1	Kuusamon kaupungin strateginen yleiskaava 2030.....	11
6.3.2	Suonnankylän osayleiskaava.....	15
6.4	Liittyminen muihin hankkeisiin, suunnitelmiin ja ohjelmiin.....	15
7	YVA-MENETTELY.....	16
8	LAADITTAVAT SELVITYKSET .....	16
9	VAIKUTUSTEN ARVIOINTI.....	17
10	OSALLISTUMINEN JA TIEDOTTAMINEN .....	17
10.1	Osalliset.....	17
10.2	Osallistuminen ja vuorovaikutuksen järjestäminen .....	18
11	OSAYLEISKAAVOITUKSEN TAVOITEAIKATAULU .....	19
12	YHTEYSTIEDOT .....	20

## 1 Johdanto

EPV Tuulivoima Oy:n on tarkoitus kehittää Kuusamon Nuunajärven alueelle 30 tuulivoimalan tuulivoimapuisto.

Tuulivoimapuiston suunnittelualue on eteläosaltaan sama kuin aikaisemmin alueelle suunnitellun tuulivoimahankkeen suunnittelualue. Tuulivoimaloiden enimmäismäärä on 30 voimalaa. Tuulivoimahankkeen toteuttaminen edellyttää MRL:n 77a§:n mukaista tuulivoimaosayleiskaavan laatimista suunnittelualueelle sekä rakennuslupaa. Hankkeen alueelta on aikaisemmin tehty ympäristövaikutusten arviointimenettely (YVA). YVA-selostus liitteineen on luettavissa ympäristöhallinnon internet-sivuilla osoitteessa <http://www.ymparisto.fi/maaningantuulivoimayva>.

EPV tuulivoima teki kaavoitusaloitteen Nuunajärven tuulivoimaosayleiskaavan laatimiseksi Kuusamon kaupungille 10.5.2022. Kuusamon kaupunginhallitus päätti käynnistää kaavoitushankkeen kokouksessaan 23.5.2022 § 120.

## 2 Osallistumis- ja arviointisuunnitelma (OAS)

Tässä suunnitelmassa kerrotaan maankäyttö- ja rakennuslain 63 §:n mukaisesti, miten osallistuminen ja vuorovaikutus sekä kaavan vaikutusten arviointi tapahtuvat Nuunajärven tuulipuiston osayleiskaavan kaavaprosessissa.

## 3 Suunnittelualue

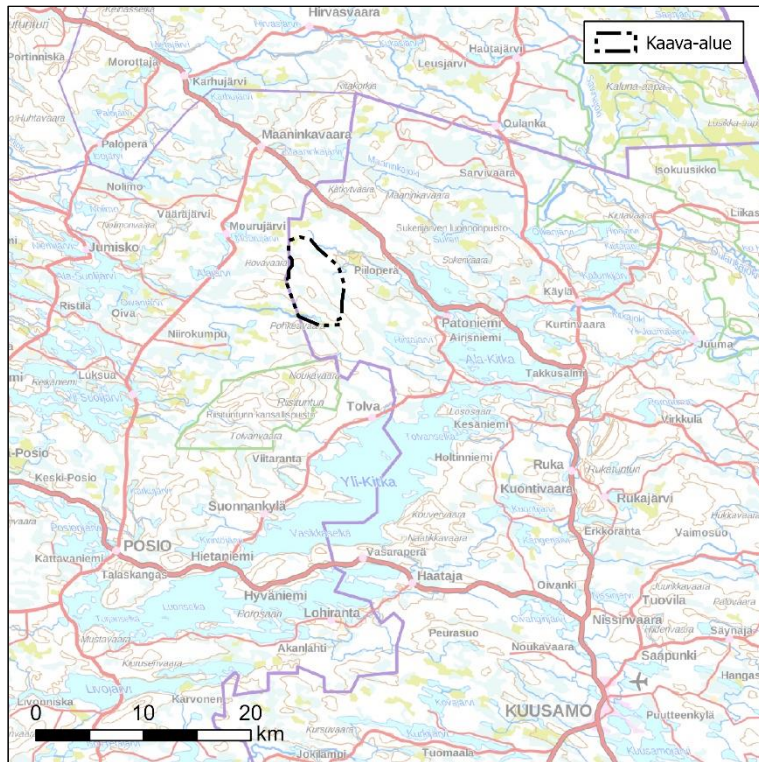
Kaava-alue sijaitsee Pohjois-Pohjanmaalla Kuusamon kaupungissa noin 40 kilometriä Kuusamon keskustasta luoteeseen. Hankealueen etäisyys Rukalle on noin 25 km. Kaava-alueen pinta-ala on 3250 hehtaaria. Hankealue on topografialtaan vaihteleva, maanpinnan korkeus vaihtelee välillä 250–370 metriä merenpinnan yläpuolella.

Hankealueen maa-alueet ovat pääosin Kuusamon yhteismetsän omistuksessa. Hankkeesta vastaava on solminut vuokrasopimukset mm. Kuusamon yhteismetsän kanssa.

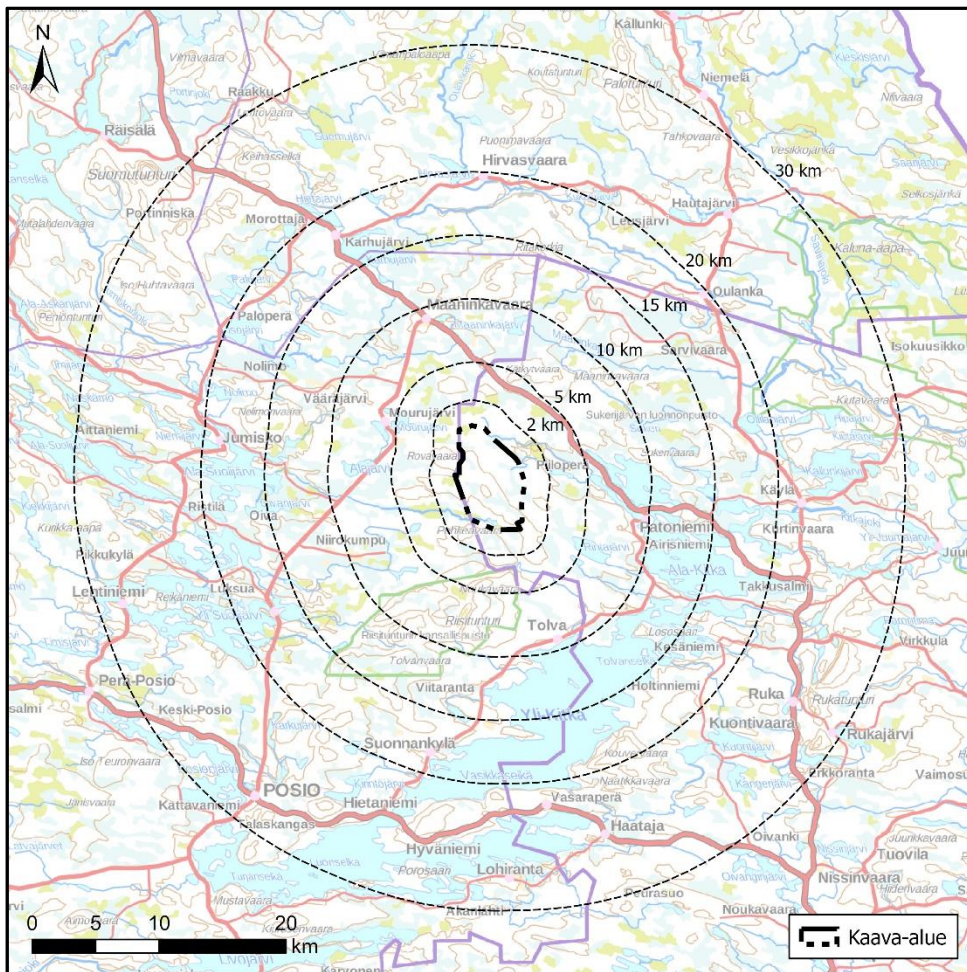
Kaava-alueelle ei sijoitu asuin- tai vapaa-ajanrakennuksia. Lähin lomarakennus sijaitsee noin 1,4 kilometrin etäisyydellä ja lähin asuinrakennus noin 1,7 kilometrin etäisyydellä suunnitelluista tuulivoimaloista

Ratijärven luonnonsuojelualue sijaitsee osittain kaava-alueella. Tämän lisäksi luonnonsuojelualueeksi sekä Natura 2000-alueeksi (SAC) luokiteltu Riisitunturin kansallispuisto rajautuu kaava-alueeseen tämän luoteisreunassa. Kaava-alueella ei sijaitse valtakunnallisesti (FINIBA) tai kansainvälisesti (IBA) tärkeitä linnustoalueita. Kaava-alueella ei ole tunnettuja muinaisjäänköksiä eikä maiseman tai rakennetun kulttuuriympäristön arvotettuja kohteita.





Kuva 1. Kaava-alueen sijainti (musta katkoviiva).



Kuva 2. Kaava-alueen etäisyysvyöhykkeet. Kaava-alue on merkitty karttaan mustalla pistekatkoviivalla.

#### 4 Suunnittelun tavoitteet

Suunnittelun tavoitteena on laatia suunnittelualueelle tuulivoima osayleiskaava, joka mahdollistaa enintään 30 tuulivoimalan sijoittamisen suunnittelualueelle sekä niihin liittyvien huoltoteiden, maakaapeleiden ja sähköasemien rakentaminen.

Hanke vähentää osaltaan Suomen energiantuotannon kasvihuonekaasupäästöjä. Tuulivoimahankkeen yhteydessä toteutetaan sähkönsiirtoreitit Posion Jumiskosta hankealueelle ja hankealueelta Viipusjärvelle Kuusamon Rukalle, jolloin Kuusamoon saadaan nykyisen voimajohdon lisäksi toinen sähköverkkoysteys. Tämä turvaa sähkön saannin Kuusamoon ja Rukan matkailukeskukseen, vaikka toinen reitti vikaantuisi.

Hanke tukee toukokuussa 2022 hyväksytyyn ilmastolain tavoitetta, että Suomi on hiilineutraali vuoteen 2035 mennessä.

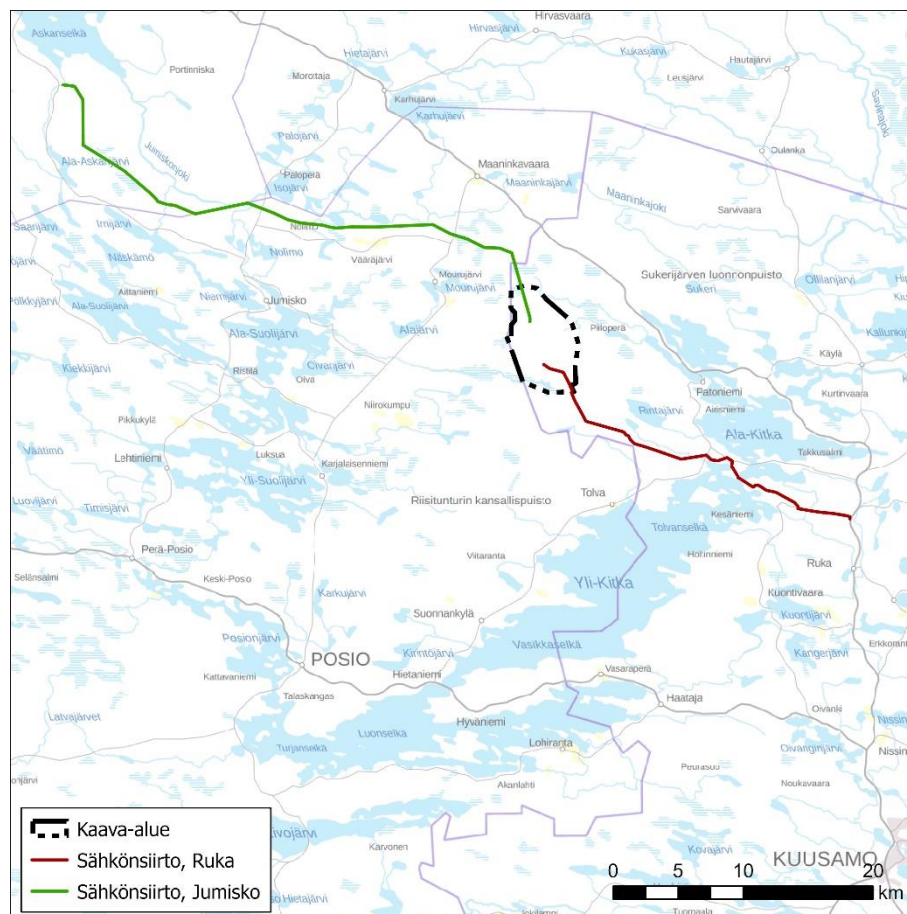
#### 5 Tuulivoimahankkeen tekninen kuvaus

Tuulivoimahankkeen suunniteltujen tuulivoimaloiden yksikköteho on 6–10 MW ja hankkeen kokonaisteho noin 180–300 MW. Tuulivoimaloiden kokonaiskorkeus on enintään 260 metriä, mille on saatu hyväksyntä Puolustusvoimilta.

Rakennettavien huoltoteiden leveys on noin 6 metriä, kaarteissa tätä leveämpi. Tien tulee kestää noin 20 tonnin akselipaino. Voimaloiden viereen tarvitaan noin 60 x 70 metrin kokoiset asennuskenttäalueet.

Tuulivoimahankkeen sisäinen sähkönsiirto tapahtuu maakaapelein kaava-alueelle rakennettavalle sähköasemalle. Maakaapelit sijoitetaan lähtökohtaisesti huoltoteiden yhteyteen.

Kaava-alueelta sähkö siirretään kanta- ja alueverkkoon 110 kV:n voimajohdoilla. Voimajohdot on tarkoitus rakentaa sekä kaava-alueelta luoteeseen Posion Jumiskoon, että kaakkoon Viipusjärvelle Kuusamon Rukalle.



Kuva 3. Suunnitellut sähkönsiirtoreitit kaava-alueelta Jumiskoon ja Rukalle. Kaava-alue merkitty karttaan mustalla pistekatkoviivalla.

## 6 Suunnittelun lähtökohdat

### 6.1 Valtakunnalliset alueidenkäyttötavoitteet (VAT)

Maankäyttö- ja rakennuslain 24 §:n mukaan alueidenkäytön suunnittelussa on huolehdittava valtakunnallisten alueidenkäyttötavoitteiden huomioon ottamisesta siten, että edistetään niiden toteuttamista. Valtioneuvosto päätti valtakunnallisista alueidenkäyttötavoitteista 14.12.2017. Tämän kaavan suunnitteluun vaikuttavat ainakin seuraavat valtakunnalliset alueidenkäyttötavoitteet:

#### Terveellinen ja turvallinen elinympäristö

- Ehkäistään melusta aiheutuvia ympäristö- ja terveyshaittoja.

#### Elinvoimainen luonto- ja kulttuuriympäristö sekä luonnonvarat

- Edistetään luonnon monimuotoisuuden kannalta arvokkaiden alueiden ja ekologisten yhteyksien säilymistä.

#### Uusiutumiskykyinen energiahuolto

- Vараudutaan uusiutuvan energian tuotannon ja sen edellyttämien logististen ratkaisujen tarpeisiin. Tuulivoimalat sijoitetaan ensisijaisesti keskitetysti usean voimalan yksilöihin.

## 6.2 Maakuntakaava

### 6.2.1 Pohjois-Pohjanmaan yhdistelmämaakuntakaava

Alueella on voimassa Pohjois-Pohjanmaan maakuntakaava, jonka maakuntavaltuusto hyväksyi 2003 ja ympäristöministeriö vahvisti 2005. Kaava tuli voimaan KHO:n päätöksellä 25.8.2006. Pohjois-Pohjanmaan maakuntakaavaa ollaan uudistamassa vaihekaavoituksen periaatteella, ja tämä on kumoutumassa. Lainvoimaisia vaihemaakuntakaavoja on kolme. Maakuntakaavassa on osoitettu Pohjois-Pohjanmaan alueidenkäytön ja yhdyskuntarakenteen periaatteet sekä sellaiset aluevaraukset, jotka ovat tarpeen maakunnan kehittämisen kannalta.

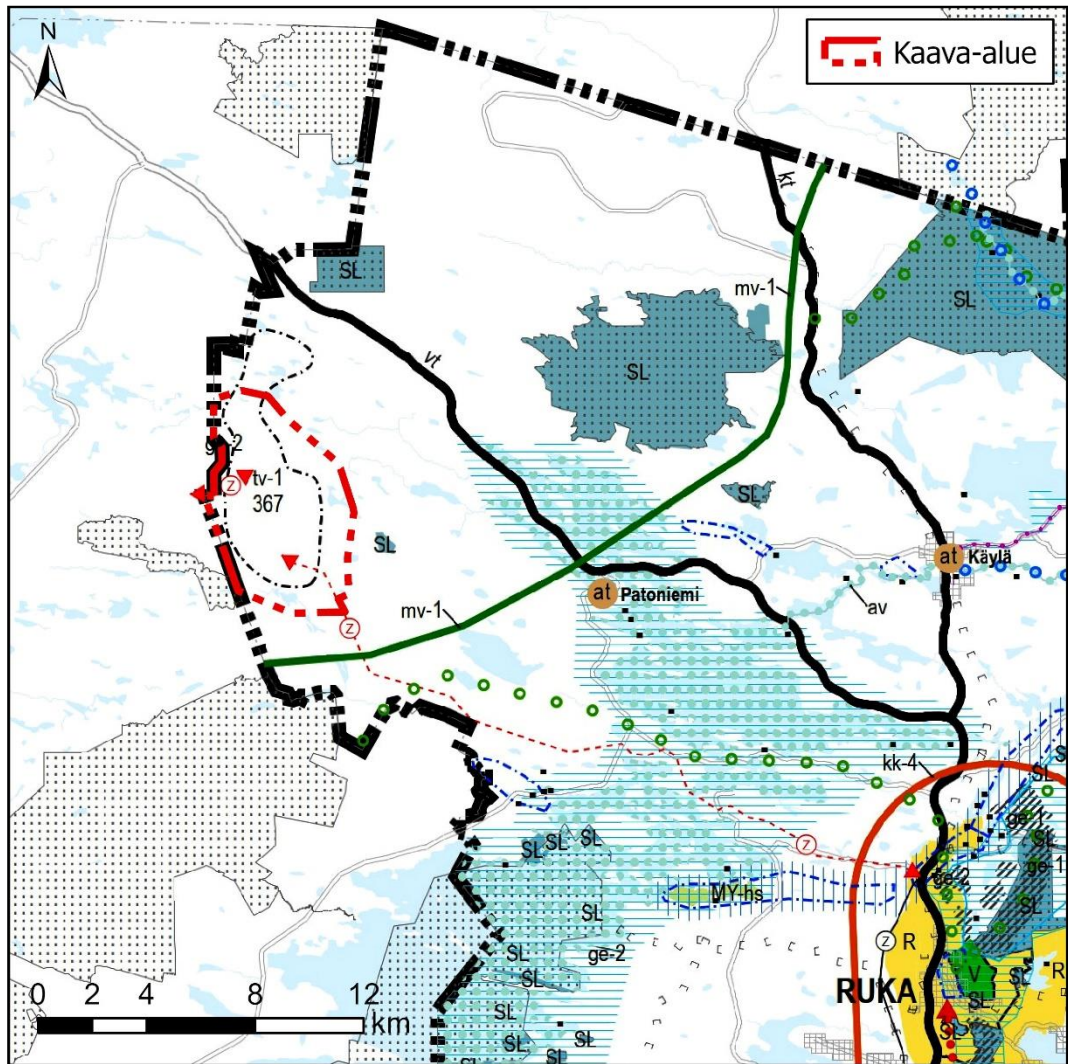
1. Vaihemaakuntakaava vahvistettiin ympäristöministeriössä 23.11.2015 ja kaava tuli lainvoimaiseksi 3.3.2017. Vaihekaavassa käsiteltävät aihepiirit ovat muun muassa energiantuotanto ja -siirto (mm. manneralueen tuulivoima-alueet), luonnonympäristö sekä liikennejärjestelmä ja logistiikka.

Maakuntavaltuusto hyväksyi 7.12.2016 Pohjois-Pohjanmaan 2. vaihemaakuntakaavan, ja hyväksymispäätös sai lainvoiman 2.2.2017. Vaihemaakuntakaavan teemoina ovat maaseudun asutus rakenne, kulttuuriympäristöt, virkistys ja matkailu, jätteenkäsittely, ampuradat ja puolustusvoimien alueet.

Pohjois-Pohjanmaan 3. vaihemaakuntakaava on lainvoimainen. Korkein hallinto-oikeus (KHO) on 17.1.2022 antanut päätöksensä (H40/2022) Pohjois-Pohjanmaan 3. vaihemaakuntakaavan hyväksymisestä tehdyistä valituksista. KHO hylkäsi valitukset, ja maakuntavaltuuston 11.6.2018 tekemä hyväksymispäätös (§ 5) pysyy voimassa. 3. vaihemaakuntakaavassa käsitellään maakunnan alueidenkäyttöä seuraavien teemojen osalta:

- Pohjavesi- ja kiviainesalueet
- Mineraalipotentiali- ja kaivosalueet
- Oulun seudun liikenne ja maankäyttö
- Tuulivoima-alueiden tarkistukset
- Vaalan ja Himangan kaavamerkintöjen tarkistukset
- Muut maakuntakaavamerkintöjen päivitykset





Kuva 4. Ote Pohjois-Pohjanmaan yhdistelmämaakuntakaavasta (18.1.2022). Kaavan päälle on piirretty kaava-alueen raja punaisella katkoviivalla.

Pohjois-Pohjanmaan yhdistelmämaakuntakaavassa kaava-alueelle ja sen lähialueille on osoitettu seuraavat merkinnät:

- Tuulivoimaloiden alue, 1. ja 3. vmkk (musta katkoviivointi, tv-1, 367)
  - Merkinnällä osoitetaan maa-alueita, jotka soveltuvat merkitykseltään seudullisten tuulivoimamala-alueiden rakentamiseen. Alueella ei ole voimassa MRL 33 § mukaista rakentamisrajoitusta. Luku merkinnän yhteydessä viittaa kaavaseloituksen alueluetteloon.
  - Suunnittelumääräykset: Alueen suunnittelussa on otettava huomioon vaikutukset asutukseen, maisemaan, linnustoon, luontoon ja kulttuuriympäristöön sekä pyrittävä ehkäisemään haitallisia vaikutuksia. Tuulivoimarakentamisen yksityiskohtaisemmassa suunnittelussa on varmistettava, ettei asutukselle aiheudu merkittäviä melu- ja välkevaikutuksia ja että valtakunnallisten kulttuuriympäristöjen arvot säilyvät. Lisäksi tulee ottaa huomioon lentoliikenteestä, liikenneväylistä ja tutkajärjestelmistä johtuvat rajoitteet voimaloiden koolle ja sijoittelulle sekä selvitetävä tuulivoimaloiden vaikutukset puolustusvoimien toimintaan. Poronhoitoalueella tulee turvata poronhoidon edellytykset.
  - Kaavaseloituksen alueluettelo: tv-1 367, Kuusamo, Maaninka
- Matkailun vetovoima-alue / Matkailun ja virkistyksen kehittämisen kohdealue, 1., 2. ja 3. vmkk (vihreä viiva, mv-1)
  - Merkinnällä osoitetaan ympäristöarvojen, matkailun ja virkistyksen kannalta valtakunnallisesti ja kansainvälisesti merkittäviä aluekokonaisuuksia.
  - Suunnittelumääräys: Alueen maankäyttöä suunniteltaessa on kiinnitettävä erityistä huomiota virkistysalueiden ja -reittien verkoston muodostamiseen sekä maisema- ja ympäristöarvojen säilymiseen ja matkailukeskusten rakentamisen sopeuttamiseen ympäristöön.
  - Aluekohtainen kehittämisperiaate (mv-1): Ruka–Oulanka–Kitka



Alueen kehittäminen perustuu Kuusamon matkailukaupungin palveluihin sekä kansallispuistoon, muuhun luontoon ja ulkoiluun liittyviin virkistys- ja vapaa-aikatoimintoihin. Aluetta kehitetään maaseudun elinkeinoin tukeutuvana asumisen ja vapaa-ajan vyöhykkeenä.

- Pääsähköjohdon yhteystarve, 1. ja 3. vmkk (punainen nuolikatkoviiva, z)
  - Merkinnällä on osoitettu sähköverkon pitkän aikavälin kehittämistarpeet sekä kaavan laatimisvaiheessa toteutumiseltaan epävarmojen tuulivoima-alueiden sähkönsiirtoyhteydet.
- Maakunnallisesti arvokas maisema-alue, 2. ja 3. vmkk (sininen vaakaviivitus)
  - Merkinnällä osoitetaan maakunnallisesti arvokkaat maisema-alueet (Pohjois-Pohjanmaan päivitysinventointi 2013-2015; Kainuun päivitys- ja täydennysinventointi 2011–2013). Luettelot alueista on esitetty 2. vaihemaakuntakaavan ja 3. vaihemaakuntakaavan kaavaselostuksissa.
  - Suunnittelumääräykset: Alueen yksityiskohtaisemmassa suunnittelussa ja kehittämisessä on otettava huomioon alueen ominaispiirteet sekä maisema- ja kulttuuriarvot. Alueen suunnittelussa on arvioitava ja sovitettava yhteen maakuntakaavassa osoitetun käyttötarkoituksen mukainen maankäyttö sekä maisema- ja kulttuuriympäristöarvot. Maisema-alueella tulee edistää peltojen, niittyjen ja muiden avoimien maisematilojen säilymistä. Uudis- ja täydennysrakentamisen suunnittelussa tulee kiinnittää erityistä huomiota rakentamisen sopeutumiseen sijainniltaan ja rakennustavaltaan maisemaan.
- Muinaismuistokohde, 2. ja 3. vmkk (musta neliö)
  - Merkinnällä osoitetaan muinaismuistolaiilla (295/63) rauhoitetut kiinteät muinaisjäännökset.
  - Suunnittelumääräys: Kohdetta koskevista maankäytön suunnitelmista on pyydettävä museoviranomaisen lausunto.
- Pohjavesialue, 3. vmkk (tummansininen pistekatkoviiva)
  - Merkinnällä osoitetaan yhdyskuntien vedenhankintaa varten tärkeitä (I luokka / 1-luokka) ja vedenhankintaan soveltuvat (II luokka) / muut vedenhankintakäyttöön soveltuvat (2-luokka) pohjavesialueet.
  - Suunnittelumääräykset: Pohjavesien pilaantumis- ja muuttumisriskejä aiheuttavat laitokset ja toiminnot on sijoitettava riittävän etäälle tärkeistä ja vedenhankintaan soveltuvista pohjavesialueista tai riskien syntyminen on estettävä riittävin vesiensuojelutoimenpitein. Alueella tulee huolehtia pohjavesien suojelun ja maa-ainesten ottotarpeiden yhteensovittamisesta.
- Tärkeä pohjavesisyöhyke, 3. vmkk (tummansininen pystyviivitus)
  - Merkinnällä osoitetaan laajoja, useista pohjavesialueista muodostuvia vyöhykkeitä, jotka soveltuvat pohjaveden ottamiseen maakunnallista tai seudullista tarvetta varten.
- Natura 2000 -verkostoon kuuluva alue, 1. ja 3. vmkk (harmaa rasteri)
  - Merkinnällä osoitetaan valtioneuvoston päätösten mukaiset Natura 2000 -verkoston alueet.
- Arvokas vesistö, 3. vmkk (tuskoosi palloalue / turkoosi palloviiva, av)
- Arvokas geologinen muodostuma, moreenimuodostuma, 1. ja 3. vmkk (musta poikkiviivitus, ge-2)
  - Merkinnällä osoitetaan luonnonsuojelulain nojalla suojeltuja tai suojeltaviksi tarkoitettuja alueita.
  - Suunnittelumääräys: Alueen ja sen ympäristön maankäyttö tulee suunnitella ja toteuttaa siten, ettei vaaranneta alueen suojelun tarkoitusta, vaan pyritään edistämään alueen luonnon monimuotoisuuden sekä alueiden välisten ekologisten yhteyksien säilymistä. Rakennuslupahakemuksesta tulee pyytää MRL 133 § mukainen elinkeino- liikenne- ja ympäristökeskuksen lausunto.
- Arvokas harjuaalue, 3. vmkk (vihreä alue, MY-hs)
  - Merkinnällä osoitetaan valtioneuvoston hyväksymän valtakunnallisen harjajensuojeluohjelman mukaiset harjuaalueet ja muut vähintään seudullisesti arvokkaat harjuaalueet.
  - Suunnittelumääräys: Alueen maankäyttö tulee suunnitella ja toteuttaa niin, ettei maisemakuva turmella, luonnon merkittäviä kauneusarvoja, erikoisia luonnonesiintymiä tai muinaisjäännöksiä tuhota eikä luonnonoloissa aiheuteta huomattavia tai laajalle ulottuvia vahingollisia muutoksia.
- Tärkeä ulkoilu- tai retkeilyreitti, 2. ja 3. vmkk (vihreä palloviiva)
  - Merkinnällä osoitetaan ylismaakunnallisia ulkoilu- ja retkeilyreittejä
- Tärkeä melonta- tai vesiretkelyreitti, 2. ja 3. vmkk (sininen palloviiva)
  - Merkinnällä osoitetaan ylismaakunnallisia melonta- tai vesiretkelyreittejä pääjokiuomien ulkopuolella.
- Kylä, 2. ja 3. vmkk (beige pallo, at)

- Merkinnällä osoitetaan maaseutuasutuksen kannalta tärkeitä kyläkeskuksia, jotka ovat toimintapohjaltaan vahvoja, aluerakenteen tai ympäristötekijöiden kannalta tärkeitä tai sijaitsevat taajaman läheisyydessä.
- Suunnittelumääräykset: Yksityiskohtaisemmassa suunnittelussa kyläkeskuksen asemaa on pyrittävä vahvistamaan sovittamalla yhteen asumisen, alkutuotannon ja muun elinkeinotoiminnan tarpeet sekä kehittämällä kylän ydinaluetta toiminnallisesti, kyläkuvallisesti ja liikennejärjestelyiltään selkeästi hahmottuvaksi kohtaamispaikaksi. Uudisrakentaminen on pyrittävä sijoittamaan siten, että se sijoittuu palvelujen kannalta edullisesti olevan kyläasutuksen sekä tie- ja tietoliikenneyhteyksien läheisyyteen. Yksityiskohtaisemmassa suunnittelussa tulee kiinnittää erityistä huomiota rakentamisen sopeuttamiseen kyläkokonaisuuteen ja -ympäristöön, vesihuollon järjestämiseen ja hyvien peltoalueiden säilyttämiseen maatalouskäytössä
- Luonnonsuojelualue, 1. ja 3. vmkk (sininen alue, SL)
  - Merkinnällä osoitetaan luonnonsuojelulain nojalla suojeltuja tai suojeltaviksi tarkoitettuja alueita.
  - Suunnittelumääräys: Alueen ja sen ympäristön maankäyttö tulee suunnitella ja toteuttaa siten, ettei vaaranneta alueen suojelun tarkoitusta, vaan pyritään edistämään alueen luonnon monimuotoisuuden sekä alueiden välisten ekologisten yhteyksien säilymistä. Rakennuslupahakemuksesta tulee pyytää MRL 133 § mukainen elinkeino-liikenne- ja ympäristökeskuksen lausunto.
- Valtatie, 1. ja 3. vmkk (musta viiva, vt)
  - Suunnittelumääräys: Yksityiskohtaisemmassa suunnittelussa on pyrittävä edistämään kevyen liikenteen väylien toteuttamista erityisesti taajamien, kyläkeskusten ja koulujen läheisyydessä.

Koko maakuntakaava-alueen tuulivoimaloiden rakentamista koskevat seuraavat yleiset suunnittelumääräykset:

Maakuntakaavassa osoitettujen tuulivoimala-alueiden ulkopuolelle voidaan toteuttaa tuulipuistoja, jotka eivät ole merkitykseltään seudullisia.

Perämeren rannikkoalueella tuulivoimarakentaminen tulee sijoittaa ensisijaisesti maakuntakaavassa osoitetuille tuulivoimaloiden alueille. Tapauskohtaisesti voidaan harkita tuulivoimaloiden sijoittamista myös muille alueille, mikäli se ei merkittävästi lisää tuulivoimarakentamisesta aiheutuvia haitallisia yhteisvaikutuksia asutukseen, maisemaan, linnustoon tai muuhun ympäristöön.

Tuulivoimalat tulee lähtökohtaisesti sijoittaa linnuston kannalta tärkeiden alueiden ulkopuolelle. Tapauskohtaisesti voidaan harkita tuulivoimarakentamista myös näille alueille, mikäli tuulivoimarakentaminen ei heikennä alueiden linnustoarvoja.

Tuulivoimarakentamista suunniteltaessa voimalat tulee sijoittaa valtakunnallisesti ja maakunnallisesti arvokkaiden maisema-alueiden ja rakennettujen kulttuuriympäristöjen, luonnonsuojelualueiden, Natura 2000 -verkoston alueiden, harjujensuojeluohjelman alueiden, maakuntakaavan luo-alueiden ja seudullisesti merkittävien virkistysalueiden ulkopuolelle.

Tuulivoimarakentamista suunniteltaessa on otettava huomioon eri hankkeiden yhteisvaikutukset erityisesti asutukseen, maisemaan ja linnustoon sekä pyrittävä ehkäisemään haitallisia vaikutuksia. Tuulivoimarakentamisen yksityiskohtaisemmassa suunnittelussa on varmistettava, ettei asutukselle aiheudu merkittäviä melu- ja välkevaikutuksia ja että valtakunnallisten kulttuuriympäristöjen arvot säilyvät.

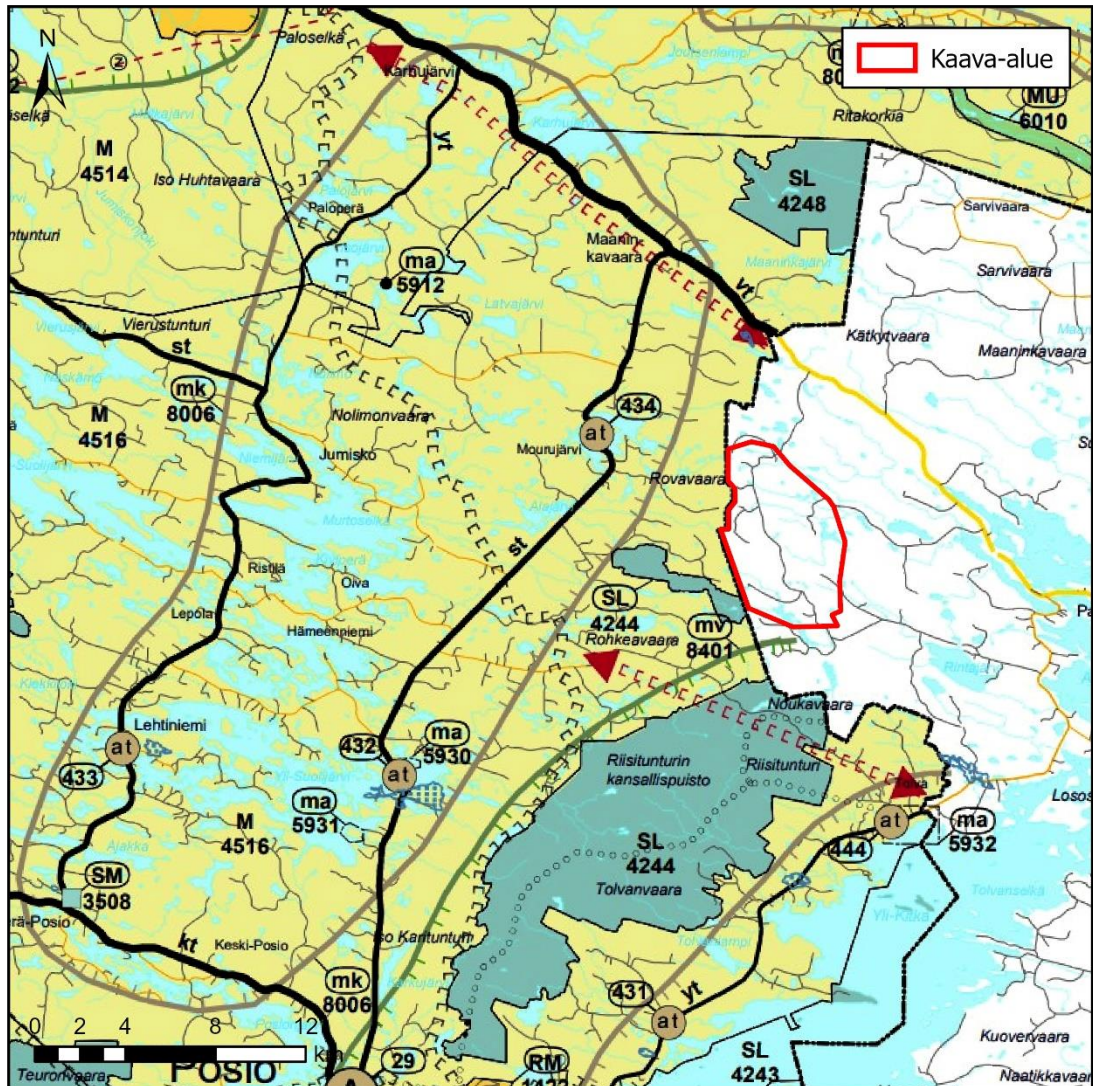
Lähekkäin sijoittuvien tuulivoimala-alueiden liittäminen sähköverkkoon on pyrittävä keskittämään yhteiseen johtokäytävään.

Tuulivoimarakentamista suunniteltaessa on otettava huomioon lentoliikenteestä, liikenneväylistä ja tutkajärjestelmistä johtuvat rajoitteet voimaloiden koolle ja sijoittelulle sekä selvitettävä tuulivoimaloiden vaikutukset puolustusvoimien toimintaan. Poronhoitoalueella tulee turvata poronhoidon edellytykset.

Tuulivoimarakentamista suunniteltaessa on kuultava puolustusvoimia. Suunnittelussa tulee turvata puolustusvoimien toimintaedellytykset sekä ottaa erityisesti huomioon puolustusvoimien toiminnasta, kuten tutkajärjestelmistä ja radioyhteyksien turvaamisesta johtuvat rajoitteet.

## 6.2.2 Itä-Lapin maakuntakaava

Ympäristöministeriö vahvisti Itä-Lapin maakuntakaavan 26.10.2004. Itä-Lapin maakuntakaava-alue käsittää Kemijärven kaupungin sekä Pelkosenniemen, Posion, Sallan ja Savukosken kunnat. Nuunajärven kaava-alue rajoittuu Itä-Lapin maakuntakaavaan Posion kohdalla.



Kuva 5. Ote Itä-Lapin maakuntakaavasta 20.5.2003. Kaavan päälle on lisätty kaava-alueen raja punaisella.

Kaava-alueen lähialueelle on osoitettu seuraavat merkinnät:

- Maa- ja metsätalousvaltainen alue (M)
  - Merkinnällä osoitetaan pääasiassa maa- ja metsätalouskäyttöön tarkoitettuja alueita, joita voidaan käyttää pääasiallista käyttötarkoitusta sanottavasti haittaamatta ja luonnetta muuttamatta myös muihin tarkoituksiin, kuten poronhoitoon, luontaiselinkeinoihin, asumiseen ja jokamiehen oikeuden rajoissa ulkoiluun.
- Luonnonsuojelualue (SL 4244)
  - Merkinnällä osoitetaan luonnonsuojelulain nojalla suojeltuja tai suojeltavaksi tarkoitettuja alueita.

Koko maakuntakaava-aluetta koskevista määräyksistä seuraavat voivat liittyä tähän hankkeeseen:

- Meluhaittojen ehkäisemiseksi ja ympäristön viihtyisyyden turvaamiseksi maankäytön, liikenteen ja rakentamisen suunnittelussa sekä rakentamisen lupamenettelyissä on otettava huomioon valtioneuvoston päätös melutasojen ohjearvoista.



- Maankäytön suunnittelussa on otettava huomioon arvokkaat luonnonympäristöt, arvokkaat maisema-alueet ja rakennetut kulttuuriympäristöt sekä kiinnitettävä erityistä huomiota rakennetun ympäristön laatuun.
- Porotalouden sekä muiden luontaiselinkeinojen toiminta- ja kehittämisedellytykset on turvattava. Metsätaloutta, turvetuotantoa, matkailutoimintoja ja loma-asutusta suunniteltaessa on otettava huomioon porotaloudelle tärkeät alueet. Suunniteltaessa valtion maita koskevia, poronhoidon harjoittamiseen olennaisesti vaikuttavia toimenpiteitä on neuvoteltava asianomaisen paliskunnan edustajien kanssa.

### 6.2.3 Rovaniemen ja Itä-Lapin maakuntakaava

Kaava-alueen länsipuolella on Lapin liiton valtuuston 16.5.2022 hyväksymä Rovaniemen ja Itä-Lapin maakuntakaava, joka kumoaa vahvistuessaan Itä-Lapin maakuntakaavat sekä Rovaniemen vaihemaa-kuntakaavan.



Kuva 6. Rovaniemen ja Itä-Lapin maakuntakaavaehdotus 10.12.2021. Kaavan päälle on piirretty kaava-alueen raja punaisella.

Kaava-alueen lähialueelle on osoitettu seuraavat merkinnät:

- Maa- ja metsätalousvaltainen alue (M)
  - Merkinällä osoitetaan pääasiassa maa- ja metsätalouskäyttöön tarkoitettuja alueita, joita voidaan käyttää pääasiallista käyttötarkoitusta sanottavasti haittaamatta myös muihin tarkoituksiin.



- Maa- ja metsätalousvaltainen alue, jolla on erityisiä ympäristöarvoja (MY)
  - Merkinnällä MY osoitetaan valtion mailla olevia METSO-alueita ja Metsähallituksen suojelumetsiä sekä soidensuojelun täydennyskohteita. Alueen suunnittelussa on otettava huomioon luonnon monimuotoisuuden säilyminen sekä alueen erityiset luonnonarvot.
- Luonnonsuojelualue (SL)
  - Merkinnällä osoitetaan luonnonsuojelulain nojalla suojeltuja tai suojeltavaksi tarkoitettuja alueita tai kohteita
- Poronhoidon kannalta erityisen tärkeä alue/kohde/aita (ph)
  - Merkinnällä osoitetaan poronhoidon kannalta erityisen tärkeitä alueita, kohteita tai kiinteitä laidunkiertoaaitoja. Alueen suunnittelussa on turvattava poronhoidolle merkittävien rakenteiden/alueiden säilyminen. Suunnittelussa tulee ottaa huomioon, että poronhoidon kannalta erityisen tärkeille kohteille voi johtaa pitkiäkin porojen kuljetusreitit ja niihin liittyviä poroaitoja. Moottorikelkkailu- ja ulkoilureitit tulee suunnitella niin, että ne risteävät mahdollisimman harvoissa kohdissa pysyvän poroaidan kuten työ- ja laidun-kiertoaidan kanssa ja että porojen kulku aidan läpi reitin kohdalta pyritään estämään.

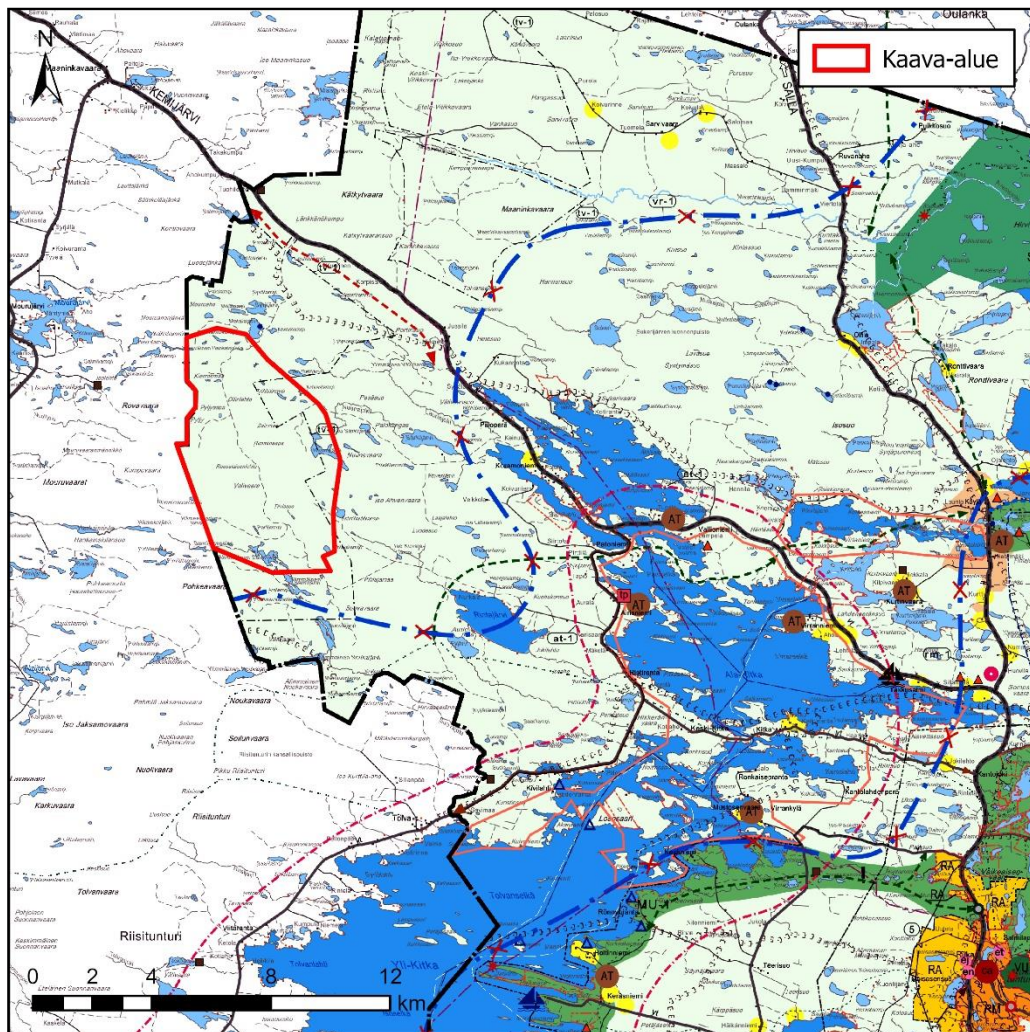
Koko maakuntakaava-alueita koskevista määräyksistä seuraavat voivat liittyä tähän hankkeeseen:

- Alueidenkäyttöä ja toimintoja suunniteltaessa tulee edistää yhdyskuntarakenteen eheyttämistä, elinympäristön laadun parantamista sekä joukkoliikenteen ja kevyen liikenteen edellytysten kehittämistä. Suunnittelussa on kiinnitettävä huomiota alueen erityisolosuhteisiin.
- Alueidenkäytön suunnittelussa on otettava huomioon maapuolustuksen ja rajavalvonnan tarpeet ja turvattava niille riittävät alueelliset toimintaedellytykset.
- Maankäytön suunnittelussa on alueen erityispiirteisiin tukeutuen otettava huomioon arvokkaat luonnonympäristöt, arvokkaat maisema-alueet, rakennetut kulttuuriympäristöt ja arkeologinen kulttuuriperintö sekä kiinnitettävä erityistä huomiota rakennetun ympäristön laatuun. Suunnittelussa on varmistettava, että valtakunnallisesti merkittävät kulttuuriympäristöjen ja luonnonperinnön arvot säilyvät.
- Tuulivoimalat tulee sijoittaa keskitetysti usean tuulivoimalan muodostamiin ryhmiin. Kunnan kaavoituksessa ja muussa alueidenkäytön suunnittelussa on otettava huomioon tuulivoiman rakentamisen vaikutukset maisemaan, asutukseen, loma-asutukseen, linnustoon ja muuhun eläimistöön, luontoon ja kulttuuriperintöön sekä lievennettävä haitallisia vaikutuksia. Tuulivoimaloiden suunnittelussa on turvattava puolustusvoimien toimintaedellytykset sekä selvítettävä ja otettava huomioon tuulivoimaloiden vaikutukset tutkajärjestelmiin, puolustusvoimien radioyhteyksiin ja muihin viestintäjärjestelmiin.
- Tuulivoimaloita ja muita korkeita rakenteita suunniteltaessa on otettava huomioon lentoesteiden korkeusrajoitukset.
- Poronhoitoalueella on turvattava poronhoidon ja muiden luontaiselinkeinojen alueidenkäytölliset toiminta- ja kehittämisedellytykset. Poronhoitoon olennaisesti vaikuttavaa alueiden käyttöä suunniteltaessa on otettava huomioon poronhoidolle tärkeät alueet. Valtion maiden osalta on neuvoteltava asianomaisen paliskunnan edustajien kanssa.
- Meluhaittojen ehkäisemiseksi ja ympäristön viihtyisyyden turvaamiseksi maankäytön, liikenteen ja rakentamisen suunnittelussa sekä rakentamisen lupamenettelyissä on otettava huomioon valtioneuvoston päätös melutasojen ohjearvoista. Tuulivoimaloiden osalta on otettava huomioon valtioneuvoston asetus tuulivoimaloiden ulkomelutason ohjearvoista. Rakennuksia tai muita huomattavia rakenteita ei tule suunnitella sijoitettavaksi maisemallisesti aroille paikoille, kuten kapeisiin niemen kärkiin ja kannaksille sekä rantamaisemaa hallitsevien kumpareiden huipulle.

## 6.3 Yleiskaavat

### 6.3.1 Kuusamon kaupungin strateginen yleiskaava 2030

Kuusamon kaupungin strateginen yleiskaava on tullut voimaan 27.6.2019. Kaavalla päivitettiin yleiskaava kattamaan kokonaan Kuusamon kaupungin alueen. Yleiskaavakartta on jaettu kolmeen oikeusvaikutteiseen karttaan. Ensimmäinen kartta käsittelee yhdyskuntarakennetta, elinkeinoja, yhteyksiä ja kehittämistavoitteita. Toinen kartta käsittelee maisemallisesti ja kulttuurihistoriallisesti merkittäviä alueita ja kohteita ja kolmas kartta luonnonsuojelualueita ja muita luonnonolosuhteiltaan arvokkaita alueita.



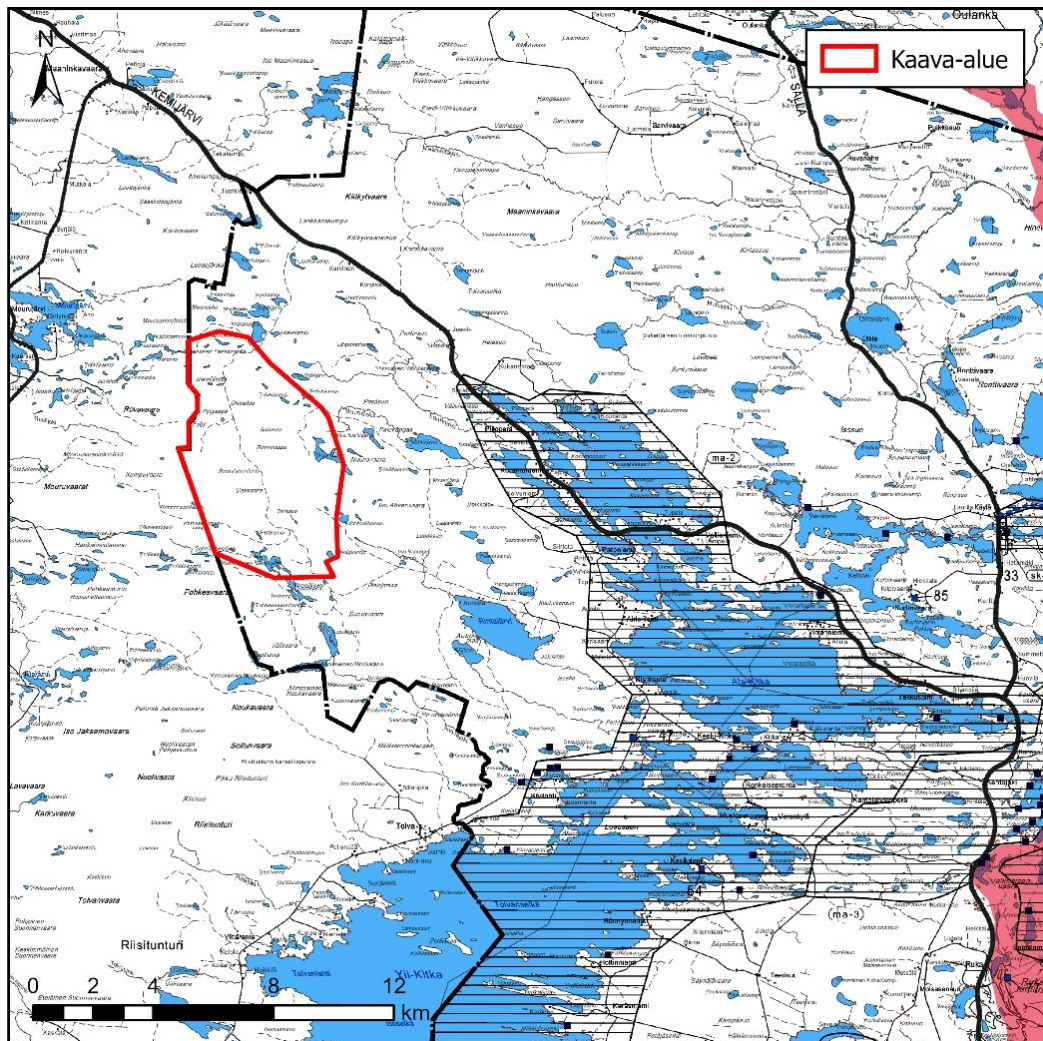
Kuva 7. Ote Kuusamon strategisen yleiskaavan kaavakartasta 1, jonka päälle on piirretty kaava-alueen raja punaisella. Kartta käsittelee yhdyskuntarakennetta, elinkeinoja, yhteyksiä ja kehittämistavoitteita.

Kaava-alueelle ja sen lähialueelle on kaavakartassa 1 osoitettu seuraavat merkinnät:

- Potentiaalinen tuulivoimaloiden alue (tv-1):
  - Yleispiirteisten selvitysten perusteella potentiaalisesti tuulivoimaloiden alueeksi todettu alue. Alueen ottaminen tuulivoimatuotantoon saattaa edellyttää sen osoittamista maakuntakaavassa ja yleiskaavan laatimista. Suunnittelussa tulee huomioida vaikutukset asutukseen, maisemaan, linnustoon, luontoon sekä kulttuuriympäristöön ja ehkäistä niille aiheutuva haittaa. Voimala t tulee sijoittaa keskitetysti usean laitoksen muodostamiin ryhmiin ja niin lähelle toisiaan kuin se energiantuotannon taloudellisuus huomioiden on mahdollista. Tarkemmassa suunnittelussa on varmistettava, ettei asutukselle ja loma-asutukselle aiheudu merkittäviä melu- ja väkivaikutuksia ja kulttuurimaisemien arvot säilyvät. Lisäksi tulee huomioida tutkajärjestelmistä ja lentoliikenteestä aiheutuvat rajoitteet.
- Matkailu- ja virkistyspalvelujen alue (vr-1):
  - Alue on valtakunnallisesti ja kansainvälisesti merkittävä virkistysalue, jolle osoitettavien toimintojen tulee tukea toiminnan säilymistä. Alueen kehittämisessä tulee vaalia vesistöjen ja ympäristön tilaa. Tarkemmassa suunnittelussa tulee muodostaa seudullisesti jatkuvia reitistöjä ja virkistysalueita sekä vaalittava alueen arvokkaita maisema- ja ympäristöalueita ja –kohteita.
  - Maa- ja porotalous sekä muu maankäyttö on alueella mahdollista muiden kaavamerkintöjen mukaisesti. Metsätalous on alueella sallittu metsälain mukaisesti. Suojelualueiden ulkopuolella maa-ainelain mukainen maa-ainesten otto ja murskaus ovat sallittuja.
  - Kaivoslain mukainen rikastus ja jalostus eivät ole alueella sallittuja, mutta louhiminen voidaan sallia tarkoin ehdoin määriteltynä siten, että alueelle ei synny merkittäviä maisemavaurioita tai kohtuuttomia ympäristövaikutuksia. Kaivostoimintaa ei voi sijoittaa 1 km lähemmäksi isoja ja keskiuuria järviäalueita ja jokia (pinta-alaltaan yli 1000 ha).
- Seudullinen moottorikelkkailureitti/-ura:

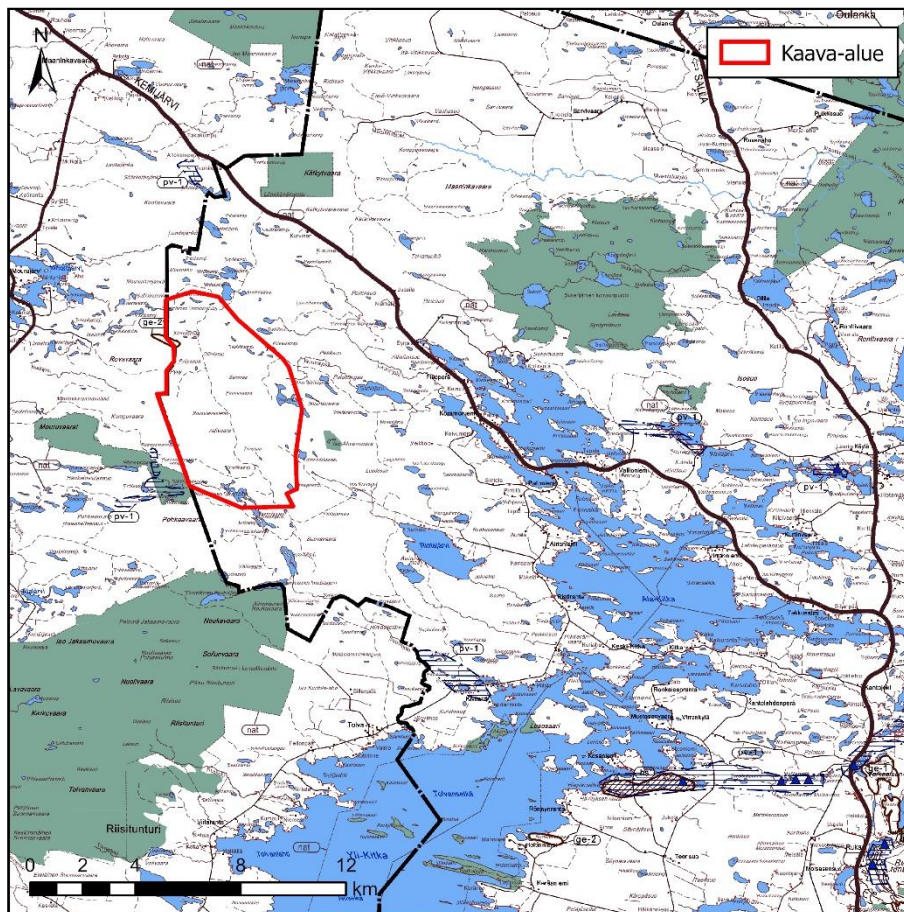


- Reittiä kehitetään ja pidetään kunnossa siten että Koillis-Suomen tärkeiden matkailukohteiden väliset moottorikelkkayhteydet säilyvät.
- Rautatieliikenteen yhteystarve (punainen katkoviiva nuolilla):
  - Toiminnassa varaudutaan Taivalkoski-Kajaani välisen rautatien jatkamiseen raja-asemalle sekä selvitetään Taivalkosken radan jatkaminen Kuusamon ja Rukatunturin kautta Kemijärvelle.
- Valtatie / kantatie (harmaa viiva):
  - Merkinnällä on osoitettu kansainväliset, valtakunnalliset ja maakunnalliset matkailuväylät. Valtateitä 5 ja 20 ja kantatietä 81 kehitetään matkailuliikenteen, kuljetusten ja muun pitkämatkaisen liikenteen pääväylänä. Kantatietä 950 kehitetään matkailuliikenteen pääväylänä ja kantatietä 866 kehitetään kansainvälisenä liikennereittinä Venäjälle.
- Olemassa oleva kalanviljelylaitos / luonnonravintolammikko (sininen pallo):
- Paliskunnan raja / esteaita:
  - Tolva, Alakitka, Akanlahti, Oivanki, Kallioluoma ja Hossa-Irni
  - Moottorikelkka- ja ulkoilureitit tulee suunnitella niin, että ne risteävät mahdollisimman harvoissa kohdissa pysyvän poroaidan kanssa.



Kuva 8. Ote Kuusamon strategisen yleiskaavan kaavakartasta 2, jonka päälle on piirretty kaava-alueen raja punaisella. Kartta käsittelee maisemallisesti ja kulttuurihistoriallisesti merkittäviä alueita ja kohteita.

Kaava-alueelle tai sen lähialueelle ei kaavakartassa 2 ole osoitettu merkintöjä.



Kuva 9. Ote Kuusamon strategisen yleiskaavan kaavakartasta 3, jonka päälle on piirretty kaava-alueen raja punaisella. Kartta käsittelee luonnonsuojelualueita ja muita luonnonolosuhteiltaan arvokkaita alueita.

Kaava-alueelle ja sen lähialueelle on kaavakartassa 3 osoitettu seuraavat merkinnät:

- Arvokkaat geologiset muodostumat, Moreenimuodostuma (ge-2)
  - Merkinnällä osoitetaan luonnon- ja maisemansuojelun kannalta valtakunnallisesti arvokkaat geologiset muodostumat
  - Alueen maankäyttö tulee suunnitella ja toteuttaa niin, ettei maisemakuvaa turmella, luonnon merkittäviä kauneusarvoja tai erikoisia luonnonesiintymiä tuhota eikä luonnonoloissa aiheuteta huomattavia tai laajalle ulottuvia muutoksia. Metsänhoidossa noudatetaan metsälain säännöksiä. Maa-ainesten otto ja murskaus ovat sallittuja, mikäli lupakäsittelyssä voidaan ottaa riittävästi huomioon valtakunnalliset alueiden käyttötavoitteet.
- Tärkeä tai vedenhankintaan soveltuva pohjavesialue, I-II luokat (pv-1)
  - Alueelle ei saa osoittaa pohja- tai pintaveden laatua vaarantavia toimintoja.
- Natura-2000 verkostoon kuuluva alue

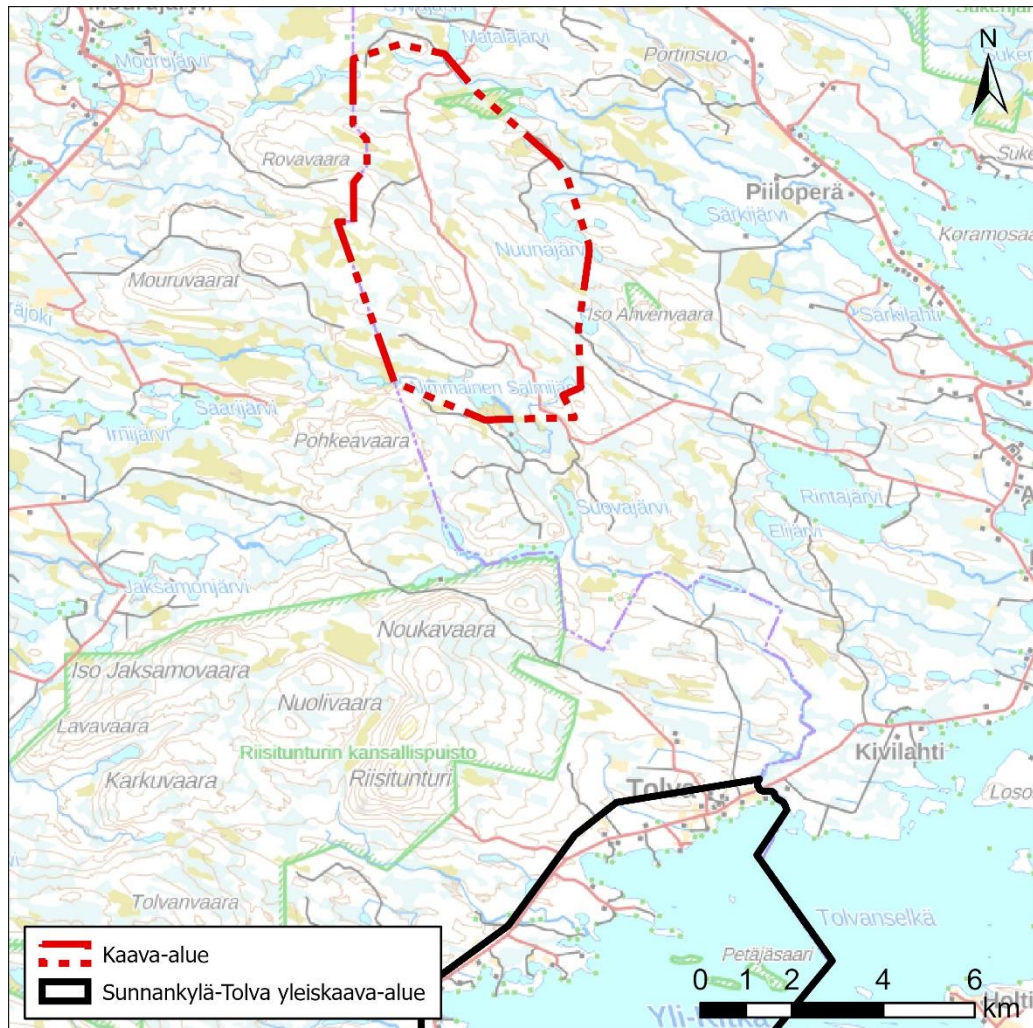
Koko yleiskaava-alueella koskevista määräyksistä seuraavat voivat liittyä tähän hankkeeseen:

- Tuulivoimaloiden ja asutuksen väliin tulee jättää vähintään 2 km suojaetäisyys.
- Tarkemmassa suunnittelussa tulee turvata porotalouden toiminta- ja kehittämisedellytykset säilyttämällä laidunalueiden yhtenäisyys ja kulkureitit laidunalueiden välillä. Metsän uudistamisessa ja matkailutoimintojen sekä reitistön sijoittamisessa on otettava huomioon porotalouden tärkeät kohteet kuten erotus- ja
- Virkistysreittien sijoittamisesta metsiin ja metsän mahdollisten käyttörajoitusten korvauksista sovi-taan yrittäjien, maanomistajien ja kaupungin kesken.



## 6.3.2 Suonnankylän osayleiskaava

Noin 9 km kaava-alueelta Posion kunnan alueella sijaitsee Suonnankylän osayleiskaava. Kaava on hyväksytty 2006. Kaavassa osoitetaan lähinnä asunto-, loma-asunto, maisema- sekä maa- ja metsätalousalueita Yli-Kitka järven ranta-alueille.



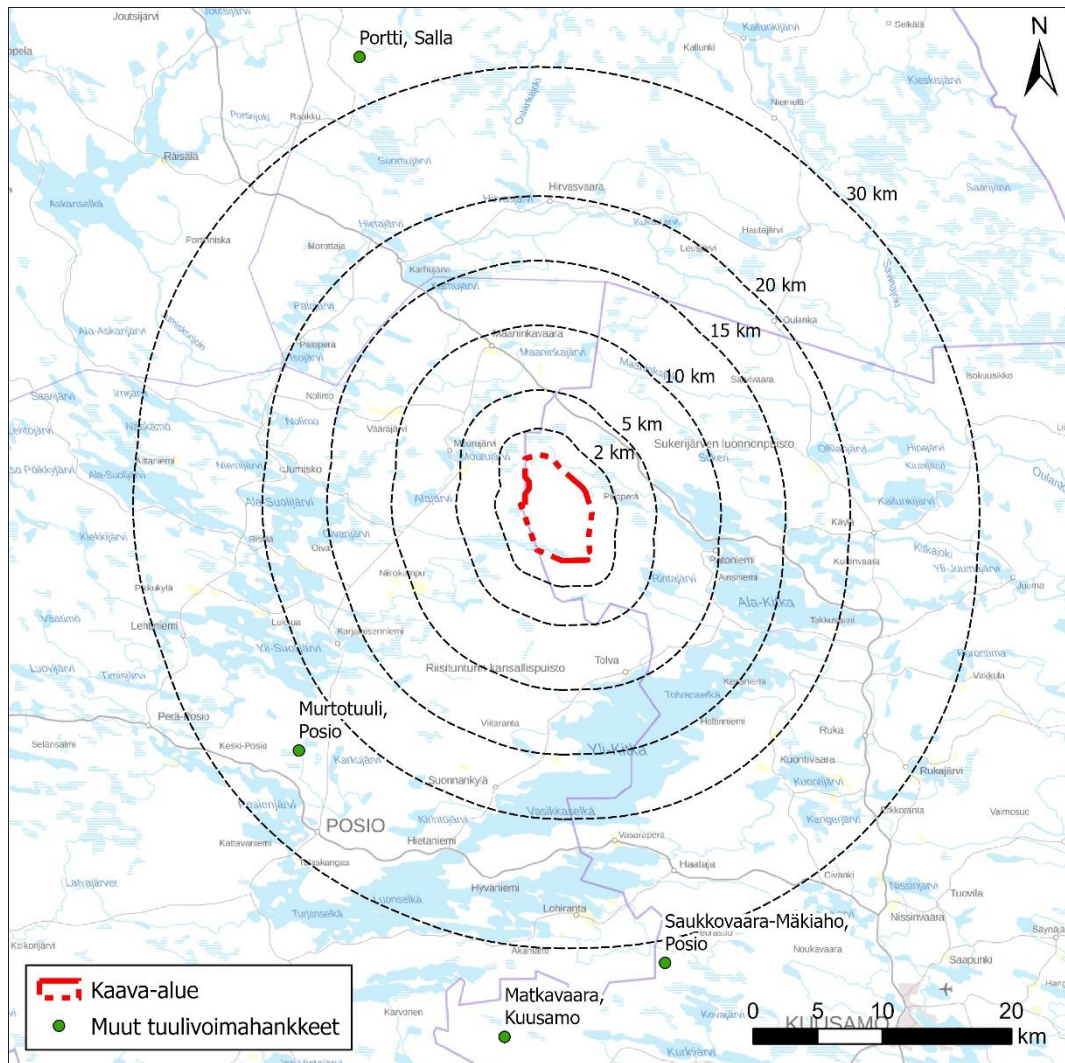
Kuva 10. Ote Posion kunnan alueella sijaitsevasta Suonnankylä-Tolvan osayleiskaavasta.

## 6.4 Liittyminen muihin hankkeisiin, suunnitelmiin ja ohjelmiin

Posiolla 23 km kaava-alueen lounaispuolella on rakenteilla 21 voimalan Murtotuulen tuulivoimapuisto. Murtotuulen tuulivoimapuisto on rakenteilla.

Lähimmät muut tuulivoimahankkeet sijoittuvat yli 30 kilometrin etäisyydelle kaava-alueesta:

- Saukkovaara-Mäkiaho, Posio, 7 tuulivoimalaa, etäisyys Nuunajärven hankkeeseen noin 31 km. Tila: Tuotannossa
- Matkavaara, Kuusamo, 4–6 tuulivoimalaa, etäisyys Nuunajärven hankkeeseen noin 35 km. Tila: Kaavoitus aloitettu
- Portti, Salla, 8 tuulivoimalaa, etäisyys Nuunajärven hankkeeseen noin 38 km. Tila: Kaavoitus tehty



Kuva 11. Muut kaava-alueen läheisyydessä sijaitsevat tuulivoimahankkeet. Kaava-alue on merkitty karttaan punaisella pistekatkoviivalla.

## 7 YVA-menettely

Nuunajärven hankkeen alueelta on tehty ympäristövaikutusten arviointimenettely (Kuusamon Maaningan tuulivoimahankkeen YVA). Yhteysviranomaisen antoi YVA-selostuksesta lausuntonsa 14.3.2017. YVAN aineisto on luettavissa ELY-keskuksen internet-sivuilta osoitteesta: <http://www.ymparisto.fi/maaningantuulivoimayva>.

Hankkeeseen liittyvästä sähkönsiirrosta on tehty ympäristövaikutusten arviointimenettely (Maaningan tuulivoimapuisto– Jumisko 110 kV voimajohto, Kemijärvi, Kuusamo, Posio). Yhteysviranomaisen antoi YVA-selostuksesta perustellun päätelmänsä 3.6.2022.

## 8 Laadittavat selvitykset

Kaava-alueelta aikaisemmin tehdyn Kuusamon Maaningan tuulivoimahankkeen YVA-menettelyn yhteydessä on laadittu seuraavat selvitykset:

- Ympäristövaikutusten arviointiselostus (Sito Oy, 2016)
- Arkeologinen inventointi (Keski-Pohjanmaan ArkeologiaPalvelu, 2016)
- Kasvillisuus- ja luontotyyppi-inventointi (Sito Oy, 2016)
- Liito-orava, Viitasammakko- ja Lepakkoselvitykset (Sito Oy, 2016)
- Maaningan tuulivoimahankkeen linnustoselvitys (Muuttolinnusto, pesimälinnusto, kanalintujen soidinpaikat, päiväpetolintujen reviirit, pöllöt) (Sito Oy, 2015–2016)
- Porotalousselvitys (osa YVA-selostusta) (Sito Oy, 2016)
- Maisemaselvitys (osa YVA-selostusta) (Sito Oy 2016)

Aikaisemman kaavoituksen (Maaningan tuulivoimaosayleiskaava) aikana on laadittu muun muassa seuraavat selvitykset:

- Maisema- ja kulttuuriympäristön karttatarkastelu (Sito Oy 2017), lisähavainnekuvat (EthaWind Oy, 2017)
- Meluselvitys (Etha wind, 2018)
- Välkeselvitys (Etha wind, 2018)
- Sähkökoekalastus selvitys (Pöyry, 2017)

Tämän kaavan yhteydessä tehdään muun muassa seuraavat selvitykset:

- Näkyvyysalueanalyysi
- Havainnekuvat
- Meluselvitys
- Välkeselvitys
- Porotalous selvitys

## 9 Vaikutusten arviointi

Kaavoituksen yhteydessä tarkastellaan maankäyttö- ja rakennuslain (MRA 9 § (132/1999) ja 1 § (10.9.1999/895) mukaiset vaikutukset:

- ihmisten elinoloihin ja viihtyvyyteen
- maa- ja kallioperään, vesiin, ilmaan ja ilmastoon
- kasvillisuuteen ja eläimistöön sekä luonnon monimuotoisuuteen
- yhdyskuntaan, energiatalouteen ja liikenteeseen
- alueen turvallisuuteen
- maisemaan, kulttuuriperintöön ja rakennettuun ympäristöön
- yhteisvaikutukset muiden hankkeiden kanssa

Vaikutusarvioinnissa tarkastellaan myös mahdollisuuksia ja keinoja haitallisten vaikutusten lieventämiseen. Osayleiskaavan vaikutusten arviointi tehdään sanallisesti asiantuntija-arvioina, ja se raportoidaan osana kaavaselostusta.

Vaikutusten arviointi ulotetaan koko sille alueelle, jolla kaavalla voidaan arvioida olevan olennaisia vaikutuksia. Eri vaikutustyypeillä on erisuuruinen vaikutusalue. Kaavan vaikutuksia arvioidaan enintään noin 30 kilometrin etäisyydelle tuulivoimaloista (maisemavaikutukset).

## 10 Osallistuminen ja tiedottaminen

### 10.1 Osalliset

Osallisilla on oikeus ottaa kantaan kaavan valmisteluun, arvioida sen vaikutuksia ja lausua kaavasta mielipiteensä (MRL 62 §). MRL 62 § mukaan osallisia ovat kaava-alueen ja sen vaikutusalueen maanomistajat, asukkaat, alueella toimivat yritykset, elinkeinon harjoittajat ja työssäkäyvät eli kaikki ne, joiden asumiseen, työntekoon tai muihin oloihin ka saattaa huomattavasti vaikuttaa. Osallisia ovat myös ne viranomaiset, yhdistykset, järjestöt ja yhteisöt, jotka toimivat alueella tai joiden toimialaa kaavassa käsitellään. Selvityksen perusteella osallisia ovat ainakin:

Viranomaiset, joita ovat mm.:

- Kuusamon kaupunki
- Pohjois-Pohjanmaan ELY-keskus
- Pohjois-Pohjanmaan liitto
- Lapin ELY-keskus
- Lapin liitto
- Pohjois-Pohjanmaan museo
- Lapin maakuntamuseo
- Pohjois-Suomen Aluehallintovirasto
- Traficom (Liikenne- ja turvallisuusvirasto)

- Digita Oy
- Fintraffic Lennonvarmistus Oy (ent. ANS Finland Oy)
- Väylävirasto
- Puolustusvoimien pääesikunta
- Puolustusvoimien 3. logistiikkarykmentti
- Fingrid Oyj
- Ilmatieteen laitos
- Viestintävirasto
- Oulu-Koillismaan pelastuslaitos
- Posion kunta
- Sallan kunta
- Kemijärven kaupunki
- Metsähallitus (luontopalvelut, julkiset hallintotehtävät)
- Suomen metsäkeskus
- Luonnonvarakeskus

Yritykset ja yhdistykset, joita ovat mm.:

- Suomen luonnonsuojeluliiton Pohjois-Pohjanmaan piiri ry
- Kitkan Viisat Ry
- Caruna Oy
- Tolvan paliskunta
- Suomen Turvallisuusverkko Oy
- Paliskuntain yhdistys
- Kuusamon metsänhoitoyhdistys
- Kuusamon Yrittäjät Ry

Asukkaat, yritykset ja muut osalliseksi itsensä kokevat.

## 10.2 Osallistuminen ja vuorovaikutuksen järjestäminen

Osallistumismenettelyllä luodaan edellytykset sille, että kaavan vaikutuksista ja sisällöstä keskustellaan ja tiedotetaan hankkeen eri vaiheissa.

### Aloitusvaihe

Kaavoitus alkaa suunnittelutyön ohjelmoinnilla ja osallistumis- ja arviointisuunnitelman laatimisella. Tällöin määritellään mm. alustavat tavoitteet, selvitystarpeet ja vaikutusten arvioinnin laajuus sekä suunnitellaan osallistumisen järjestäminen. Osallisille tiedotetaan kaavoituksen alkamisesta (vireilletulosta ilmoittaminen) sekä osallistumis- ja arviointisuunnitelmasta. Osallistumis- ja arviointisuunnitelmasta on mahdollisuus antaa kirjallista tai suullista palautetta.

Pohjois-Pohjanmaan ELY-keskuksen ja muiden viranomaisten kanssa järjestetään kaavoituksen viranomaisneuvottelu (MRL 66 §) ennen kaavaluonnoksen nähtäville asettamista. Neuvotteluun kutsutaan ne viranomaiset, joiden toimialaa suunnittelu koskee.

Työneuvotteluja viranomaisten kanssa pidetään tarpeiden mukaan.

Aloitusvaiheessa pidetään Kuusamon kaupungintalolla kaavoittajan vastaanotto 16.8.2022 klo 17–19, jonne halukkaat voivat tulla keskustelemaan hankkeen kaavoittajan kanssa.

### Valmisteluvaihe (luonnosvaihe)

Valmisteluvaiheen kuulemisessa kaava-asiakirjat asetetaan nähtäville. Nähtävillä olosta ilmoitetaan lehtikuulutuksella, kaupungin ilmoitustaululla ja kaupungin verkkosivuilla. Nähtävillä oloaikana osallisella on mahdollisuus antaa mielipide kaavaluonnoksesta.

Nähtävillä oloaikana järjestetään yleisötilaisuus, jossa esitellään osayleiskaavaluonnos ja kaavan toteuttamisen arvioidut vaikutukset. Tilaisuuden ajankohdasta tiedotetaan nähtäville asettamisen kuulutuksessa ja verkkosivuilla. Aineistosta pyydetään lausunnot viranomaisilta.



### Ehdotusvaihe

Kaavaa tarkistetaan saatujen mielipiteiden ja lausuntojen pohjalta osayleiskaavaehdotukseksi. Kaavaehdotus asetetaan julkisesti nähtäville vähintään 30 vuorokaudeksi. Tänä aikana osallisilla on mahdollisuus antaa kaavaehdotuksesta kirjallinen muistutus. Nähtävillä olosta ilmoitetaan kuulutuksella ja kirjeellä kaava-alueen maanomistajille. Kaavaehdotuksesta pyydetään lausunnot viranomaisilta.

Kaavaehdotuksen nähtävillä oloaikana järjestetään mahdollisesti yleisötilaisuus, jossa esitellään osayleiskaavaehdotus ja kaavan toteuttamisen arvioidut vaikutukset. Tilaisuuden ajankohdasta tiedotetaan nähtäville asettamisen kuulutuksessa ja verkkosivuilla.

Kaavaehdotuksen nähtävillä olon jälkeen pidetään tarvittaessa viranomaisneuvottelu ennen kaavan viemistä kaupungin hyväksymiskäsittelyyn.

### Kaavan hyväksyminen ja muutoksenhaku

Osayleiskaavan hyväksyy Kuusamon kaupunginvaltuusto yhdyskuntatekniikan lautakunnan ja kaupunginhallituksen käsittelyjen jälkeen. Kaavan hyväksymisestä ilmoitetaan MRL 67 § ja MRA 94 §:n mukaisesti.

Kaavaehdotuksesta muistutuksen jättäneille ja siinä yhteydessä osoitteensa ilmoittaneille lähetetään vastine muistutukseen. Valtuuston hyväksymispäätös lähetetään heille, jotka ovat sitä pyytäneet.

Kaavasta on mahdollista valittaa Pohjois-Suomen hallinto-oikeuteen ja valitusluvalla korkeimpaan hallinto-oikeuteen. Mikäli valituksia kaupunginvaltuuston hyväksymispäätöksestä ei jätetä, kaava saa lainvoiman.

Kaavatyötä ohjaavat Kuusamon kaupungin toimielimet sekä kaupungin viranhaltijat.

### Tiedottaminen

Kaikista kaavahankkeeseen liittyvistä nähtävilläoloajoista ja mahdollisista vuorovaikutustilanteista ilmoitetaan Koillissanomissa, Kuusamon seudussa, Lapin kansassa ja kaupungin verkkosivuilla. Hankkeen asiakirjat ovat koko hankkeen keston ajan nähtävillä internetissä osoitteessa <https://www.kuusamo.fi/asuminen-ja-ymparisto/kaavoitus/laadinnassa-olevat-kaavat/yleiskaava/nuunajarven-tuulivoimaosayleiskaava/>. Lisäksi paperiset asiakirjat ovat nähtävillä kuulutuksissa mainittuina aikoina kaupungintalolla (Keskuskuja 6).

Kaava-alueen ja sen läheisyydessä olevia maanomistajia tiedotetaan lisäksi kirjeitse OAS-, kaavaluonnos- ja kaavaehdotusvaiheissa.

Tämä osallistumis- ja arviointisuunnitelma on nähtävillä 13.7.2022-31.8.2022 yllä ilmoitetuissa paikoissa ja sen jälkeenkin internetissä.

### Palautteen antaminen

Mielipiteet on toimitettava ennen nähtävillä oloajan päättymistä osoitettuna Kuusamon kaupungin yhdyskuntatekniikan lautakunnalle (os. PL 9, 93601 Kuusamo, käyntiosoite Keskuskuja 6) tai sähköpostilla os. kaavoitus@kuusamo.fi

## 11 Osayleiskaavoituksen tavoiteaikataulu

Seuraavassa taulukossa on esitetty kaavoituksen tavoiteaikataulu.

Työvaihe	Tavoiteaikataulu
Kaavoituksen käynnistäminen ja OAS	6-8/2022
Kaavan laatimisvaihe (kaavaluonnos)	8-12/2022
Kaavaehdotusvaihe	1-4/2023
Kaavan hyväksyminen	5-8/2023

## 12 Yhteystiedot

### Kuusamon kaupunki

Maankäyttö  
Kaiterantie 22  
93600 Kuusamo

### Lisätietoja:

Kimmo Kymäläinen, kaavoittaja  
puh. 040 571 9376  
etunimi.sukunimi@kuusamo.fi

### Kaavaa laativa konsultti

Sitowise Oy  
DI (YKS 245) Timo Huhtinen  
Linnoitustie 6D  
02600 Espoo  
puh. 040 542 5291  
timo.huhtinen@sitowise.com

### Hankevastaava

EPV Tuulivoima Oy  
Sami Kuitunen  
Kirkkopuistikko 0  
65100 Vaasa  
puh. 010 505 5054  
etunimi.sukunimi@epv.fi

### **Palaute osallistumis- ja arviointisuunnitelmasta**

Mielipiteet on toimitettava ennen nähtävillä oloajan päättymistä osoitettuna Kuusamon kaupungin yhdyskuntatekniikan lautakunnalle (os. PL 9, 93601 Kuusamo, käyntiosoite Keskuskuja 6) tai sähköpostilla os. kaavoitus@kuusamo.fi. Kirjoita mielipiteeseen mitä kohtaa osallistumis- ja arviointisuunnitelmasta mielipide koskee.