
NATURA-ARVIOINNIN TARVEHARKINTA

TYÖNUMERO: E26925

MUOJÄRVEN RANTAOSAYLEISKAAVA

KUUSAMO



26.4.2017

SWECO YMPÄRISTÖ OY
Oulu

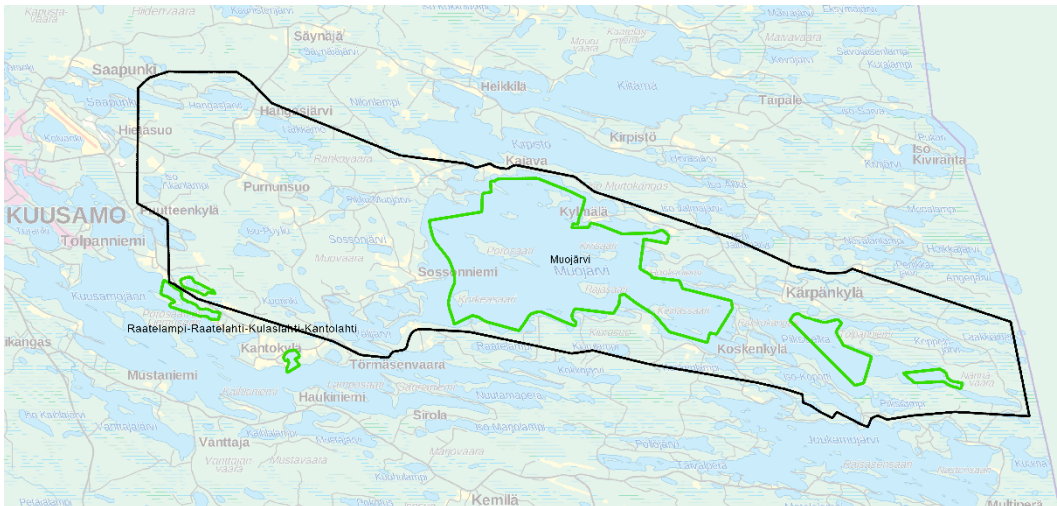
Sisältö

1	JOHDANTO	2
2	NATURA-ARVIOINTI	3
3	AINEISTO JA MENETELMÄT	4
4	MUOJÄRVEN RANTAYLEISKAAVA.....	5
4.1	Kaavan vaikutusten arviointi	6
5	NATURA-ALUE MUOJÄRVI (FI1101614).....	7
5.1	Natura-luontotyytit.....	8
5.2	Lintudirektiivin liitteen I linnut.....	9
6	NATURA-ALUE RAATELAMPI-RAATESALMI-KULASLAHTI-KANTOLAHTI (FI1101641)	10
6.1	Natura-luontotyytit.....	10
6.2	Lintudirektiivin liitteen I linnut.....	10
7	NATURA-ARVIOINNIN TARVEHARKINTA	11
7.1	Vaikutukset Natura-alueeseen Muojärvi (FI1101614).....	11
7.1.1	Natura-luontotyytit	12
7.1.2	Lintudirektiivin liitteen I linnut	12
7.1.3	Natura-alueen eheys.....	14
7.2	Vaikutukset Natura-alueeseen Raatelampi-Raatesalmi-Kulaslahti-Kantolahti (FI1101641)	14
7.2.1	Lintudirektiivin liitteen I linnut	14
7.2.2	Natura-alueen eheys.....	14
7.3	Yhteisvaikutukset muiden hankkeiden kanssa.....	14
8	JOHTOPÄÄTÖKSET	14
9	LÄHTEET	15

1 JOHDANTO

Muojärven rantayleiskaavan aloitusvaiheen viranomaisneuvottelussa 13.6.2016 todettiin, että Muojärven rantayleiskaavasta on syytä laatia selvitys Natura-arvioinnin tarpeesta. Natura-arvioinnin tarveharkinnassa on arvioitu Muojärven rantayleiskaavan mahdollisia vaikutuksia Natura2000 -alueisiin Muojärvi (FI1101614) ja Raatelampi-Raatesalmi-Kulaslahti-Kantolahti (FI1101641). Natura-alue Muojärvi on kokonaisuudessaan kaava-alueella, Natura-alueesta Raatelampi-Raatesalmi-Kulaslahti-Kantolahti yksi osa-alue on kaava-alueella, muut sen eteläpuolella.

Muojärven rantayleiskaava-alue sijaitsee Kuusamon keskustan itäpuolella käsittäen Muojärven rannat ja siihen liittyvät vesistöt sekä lukuisia erillisiä pieniä vesistöjä. Kaava-alue on kooltaan 230 km². Rantaviivaa alueella on 370 km. Kaava-alueen ja Natura-alueiden Muojärvi ja Raatelampi-Raatesalmi-Kulaslahti-Kantolahti sijainnit ja rajaukset on esitetty kuvassa 1.



Kuva 1. Kaava-alueen rajaus ja sijainti. Kaava-alue on esitetty mustalla rajauksella, Natura-alueet vihreällä.

Luonnonsuojelulain 65 §:n mukaan Natura-arviointi on tehtävä, mikäli hanke tai suunnitelma joko yksistään tai tarkasteltuna yhdessä muiden hankkeiden ja suunnitelmien kanssa todennäköisesti merkittävästi heikentää valtioneuvoston Natura 2000 -verkostoon ehdottaman tai verkostoon sisällytetyn alueen niitä luonnonarvoja, joiden suojelemiseksi alue on sisällytetty Natura 2000 -verkostoon. Tarveharkinnan tarkoituksena on arvioida varsinaisen Natura-arvioinnin tarvetta.

Natura-arvioinnin tarveharkinnan on tehnyt FM biologi Aija Degerman Sweco Ympäristö Oy:stä.

2 NATURA-ARVIOINTI

Luonnonsuojelulain 65§:n mukaan hankkeen toteuttajan tai suunnitelman laatijan on asianmukaisella tavalla arvioitava ne vaikutukset, jotka voivat heikentää niitä luonnonarvoja, joiden suojelemiseksi alue on ilmoitettu, ehdotettu tai sisällytetty Natura2000-verkostoon. Luonnonsuojelulain mukainen vaikutusten arviointivelvollisuus syntyy, mikäli hankkeen vaikutukset kohdistuvat Natura-alueen suojelun perusteena oleviin luontoarvoihin, ovat luonteeltaan heikentäviä, laadultaan merkittäviä ja ennalta arvioiden todennäköisiä. Arviointivelvollisuus koskee myös sellaista hanketta tai suunnitelmaa alueen ulkopuolella, jolla todennäköisesti on alueelle ulottuvia merkittäviä haitallisia vaikutuksia. Natura-arvioinnin suorittamisen kynnyks voi ylittyä myös eri hankkeiden ja suunnitelmien yhteisvaikutusten vuoksi.

Luonnonsuojelulain 66 §:n mukaan suunnitelmaa ei voida hyväksyä, jos arviointi- ja lausuntomenettely osoittaa suunnitelman merkittävästi heikentävän niitä luonnonarvoja, joiden suojelemiseksi alue on sisällytetty Natura 2000 -verkostoon. Luontodirektiivin 6 artiklan mukaan viranomaisten täytyy varmistua siitä, ettei hanke vaikuta alueen koskemattomuuteen. Lupaviranomaisen on ennen lupapäätöstä varmistettava, että arvioinnit ovat asianmukaisia ja niissä esitetyt johtopäätökset ovat perusteltuja.

Vaikutusten arvioinnissa noudatetaan varovaisuusperiaatetta. Hanke tai suunnitelma voidaan hyväksyä vain ”jos ei ole olemassa mitään tieteelliseltä kannalta relevanttia epäilyä alueen koskemattomuuteen kohdistuvien haitallisten vaikutusten aiheutumatta jäämisestä” (EYT C-127/2). Hankkeen vaikutuksia on arvioitava erityisesti sen alueen ominaisuuksien ja erityisten ympäristöolosuhteiden valossa, jota suunnitelma tai hanke koskee.

Natura-arvioinnissa keskitytään alueen suojeluperusteena oleviin luontotyyppeihin ja lajeihin. Arviointivelvoite koskee yhteisön tärkeänä pitämillä alueilla (SCI) vain luontodirektiivin liitteen I luontotyyppejä tai luontodirektiivin liitteen II lajeja. Lintudirektiivin mukaisilla erityisillä suojelualueilla (SPA) arviointivelvoite koskee vain lintudirektiivin liitteen I lintulajeja ja lintudirektiivin 4.2 artiklassa tarkoitettuja muuttolintuja. Arvioinnissa tarkastellaan näiden lajien ja luontotyyppien elinympäristöjä ja niiden ominaispiirteitä. Natura-alueiden suojeluperusteet on esitetty Natura-tietolomakkeissa.

Heikentämistä arvioitaessa huomioidaan luontotyyppin tai lajin suotuisaan suojelutasoon kohdistuvat muutokset sekä hankkeen vaikutus Natura 2000 -verkoston eheyteen ja koskemattomuuteen. Tällä tarkoitetaan ekologisen rakenteen ja toiminnan säilymistä elinkelpoisena ja Natura-alueen suojeluperusteena olevien luontotyyppien ja lajien kantojen säilymistä elinvoimaisina. Eliölajin suojelutaso on suotuisa, kun laji pystyy pitkällä aikavälillä säilymään elinvoimaisena luontaisissa elinympäristöissään (LSL 5 §). Luontotyyppin suojelutaso on suotuisa, kun sen luontainen levinneisyys ja kokonaisala riittävät turvaamaan luontotyyppin säilymisen ja sen ekosysteemin rakenteen ja toimivuuden pitkällä aikavälillä sekä luontotyyppille luonteenomaisten piirteiden säilymisen. Natura-alueen on säilyttävä eheänä ekologisen kokonaisuutena, jotta sen luonnonarvot säilyvät pitkällä aikavälillä. Hanke ei saa uhata alueen koskemattomuutta, eli koko Natura-alueen ekologisen rakenteen ja toiminnan täytyy säilyä elinkelpoisena.

Vaikutusten merkittävyyden luokittelu ja luokittelun kriteerit (Byron 2000 Södermanin 2003 mukaan) alueen eheyden kannalta on esitetty taulukossa 1. Taulukossa 2 on esitetty vaikutusten merkittävyyden luokittelu ja käytetty kriteeristö suojeltavan lajin tai luontotyyppin kannalta.

Taulukko 1. Vaikutusten merkittävyyden luokittelu ja luokittelun kriteerit alueen eheyden kannalta (Byron 2000, Södermanin 2003 mukaan).

Vaikutuksen merkittävyys	Kriteerit
<i>Merkittävä kielteinen vaikutus</i>	Hanke tai suunnitelma (joko yksistään tai muiden kanssa) vaikuttaa haitallisesti alueen eheyteen, sen yhtenäiseen ekologiseen rakenteeseen ja toimintaan, joka ylläpitää luontotyyppejä/elinympäristöjä ja populaatioita, joita varten alue on luokiteltu.
<i>Kohtalaisen kielteinen vaikutus</i>	Hanke tai suunnitelma (joko yksistään tai muiden kanssa) ei vaikuta haitallisesti alueen eheyteen, mutta vaikutus on todennäköisesti merkittävä alueen yksittäisiin luontotyyppihin/elinympäristöihin/lajeihin. Jos ei voida selvästi osoittaa, että hankkeella tai suunnitelmalla ei ole haitallista vaikutusta alueen eheyteen, vaikutukset on luokiteltava merkittävästi kielteisiksi.
<i>Vähäinen kielteinen vaikutus</i>	Kumpikaan yllä olevista tapauksista ei toteudu, mutta vähäiset kielteiset vaikutukset alueeseen ovat ilmeisiä.
<i>Myönteinen vaikutus</i>	Hanke tai suunnitelma lisää luonnon monimuotoisuutta, esimerkiksi lieventävillä toimenpiteillä luodaan käytäviä eristyneiden alueiden välille, liikenne- tai virkistyskäyttöpainetta ohjataan pois alueelta tai aluetta ennallistetaan.
<i>Ei vaikutuksia</i>	Vaikutuksia ei ole huomattavissa kielteiseen tai myönteiseen suuntaan.

3 AINEISTO JA MENETELMÄT

Natura-arvioinnin tarveharkinta on tehty olemassa olevan tiedon perusteella. Arvioinnissa oli käytössä luonnosvaiheen kaavaselostus (29.6.2016) ja 1.7.2016 päivätyt kaavakartat sekä Natura-tietolomakkeet. Muita arvioinnissa käytettyjä aineistoja ovat Metsähallituksen Natura-luontotyyppirajaukset Natura-alueilta, kaavaa varten tehdyt luontselvitykset (Ekotoni Ky 2008 ja Sweco Ympäristö Oy 2014), peruskartat, ilmakuvat sekä ympäristöhallinnon Karpalo-tietokannan tiedot. Kaikki käytetyt lähteet on lueteltu selvityksen lopussa. Natura-arvioinnin tarveharkinta on tehty asiantuntija-arviona.

4 MUOJÄRVEN RANTAYLEISKAAVA

Kaavaselostuksen mukaan Muojärven oikeusvaikutteisella rantayleiskaavalla mahdollistetaan pysyvän asutuksen ja loma-asumisen sekä matkailu-, virkistys- ja liikuntapalveluiden sijoittaminen suunnittelualueelle. Samalla huolehditaan tarvittavien luonto-, maisema-, ympäristö- ja muiden selvitysten laatimisesta yleiskaavan ohjausvaikutuksen edellyttämällä tavalla. Osayleiskaavan tavoitteena on kehittää vetovoimainen, toimiva, matkailullisesti kiinnostava, luonnonympäristöä arvostava ja maiseman ominaisuuksia korostava maankäyttöratkaisu, joka tukee alueen yritystoimintaa sekä Kuusamon lomakaupungin kehitystä. (Muojärven rantayleiskaava, kaavaselostus, luonnosvaihe 29.6.2016)

Kaava-alue on suurimmaksi osaksi maa- ja metsätalousvaltaista aluetta. Maakuntakaavassa mainituista kehitettävistä kylistä alueella on Törmäsenvaara. Muita kyliä ovat Puuteenkylä, Kantokylä, Sossonniemi, Kajava, Koskenkylä ja Purnunsuo ja Kylmäla. Pysyvän asumisen merkittävimmät keskittymät sijoittuvat kyliin. Alueella jo olevat loma-asunnot sijoittuvat järvien rannoille. Tiiviimmin rakennettu lomarakentaminen löytyy Muojärven länsipuolelta Kylmäjärven alueelta. Suunnittelualueen asukasmäärä on noin 233 asukasta. Alueella on 98 asuttua rakennusta ja 451 loma-asuntoa. (Muojärven rantayleiskaava, kaavaselostus, luonnosvaihe 29.6.2016)

Veneilyreitti kulkee Kirkonkylältä Kuusamojärven selkää pitkin Muosalmeen, josta Muojärven kautta Kajavansalmeen ja sieltä edelleen Kirpistölle. Toinen yhteys on suunniteltu Sossonniemen kalasatamasta Muojärven selkää pitkin Kärpänkylään. Reitit on merkitty vesistöön. (Muojärven rantayleiskaava, kaavaselostus, luonnosvaihe 29.6.2016)

Suunnittelun tavoitteista kaavaselostuksessa todetaan Muojärven rantayleiskaavan laadittavan MRL 72 § 1. mom. tarkoittamana oikeusvaikutteisena yleiskaavana, jonka perusteella voidaan rantavyöhykkeelle myöntää rakennusluvat suoraan. Rantayleiskaava ei syrjäytä alueella olevia ranta-asemakaavoja eikä se ole voimassa myöhemmin hyväksyttävillä ranta-asemakaava-alueilla, mutta on ohjeena niitä laadittaessa. Toiminnallisina tavoitteina mainitaan mm. seuraavasti: *asuminen; Törmäsenvaaran ja Sossonniemen kylät osoitetaan kyläalueina, joiden kylärakennetta on mahdollista täydentää (tehokkaampi mitoitus), kyliin sallitaan uusien asuintalojen ja lomakyläien rakentamista ja kylien tiivistämistä. Loma-asuminen osoitetaan omarantaisten rakentamista ohjataan riittävän tarkoilla kaavamääräyksillä. Virkistykseen ja vapaa-aikaan liittyvien toimintojen selkeä painopiste on ympäröivässä luonnossa. Virkistys- ja vapaa-ajantoiminnoista tuetaan erityisesti kalastusta Muojärven alueella sekä liikkumista luonnossa.* (Muojärven rantayleiskaava, kaavaselostus, luonnosvaihe 29.6.2016)

Mitoituksen osalta tavoitteet perustuvat Kuusamon yleiskaavassa sekä aluetta koskevissa osayleiskaavoissa esitettyihin mitoitusperusteisiin. Rantayleiskaavan omarantaisten lomarakennuspaikkojen lukumäärä on 1095 (RA + RM), joista uusia on 623. Olemassa olevia rakennuspaikkoja pysyvälle asumiselle (AO) on rantavyöhykkeellä 60. Luku sisältää myös maatilatalouskeskukset (AM) (Muojärven rantayleiskaava, kaavaselostus, luonnosvaihe 29.6.2016).

Muojärven Natura-alueelle ei ole osoitettu uusia rakennuspaikkoja. Kaikki uudet rakennuspaikat sijoittuvat Natura-alueen ulkopuolelle. Kaavakartalta laskettuna Muojärven rannoilla on yhteensä 460 uutta rakennuspaikkaa. Venevalkamia on Natura-alueelle osoitettu Ahosaareen ja Korkeasaareen. Nykyisellä rakentamistahdilla kaava-alueen toteutumien kestää kymmeniä vuosia.

Raatelampi-Raatesalmi-Kulaslahti-Kantolahti Natura-alueelle on 1.7.2016 päivytyssä kaavaluonnoksessa osoitettu rakennuspaikkoja Natura-alueen tuntumaan. Nämä rakennuspaikat on sittemmin kaavaluonnoksesta poistettu (tilanne 6.4.2017).

Nykyisellään Muojärven rannoilla lomarakennuspaikkoja on noin 451 ja vakituisia asuinrakennuksia noin 98. Nykytilaan verrattuna lomarakennusten määrä kasvaa kaavan mukaisesti 98 %. Kaavaluonnoksessa ei ole osoitettu uusia pysyviä asuinrakennuspaikkoja lukuun ottamatta muutamia olevia lomarakennuspaikkoja, joiden käyttötarkoitus on muutettu pysyväksi. Joitakin tullaan vielä muuttamaan.

Virallista laskentatietoa Muojärven nykyisestä vesiliikenteestä ei ole. Mökkiläisten tuntuuman mukaan veneilyliikenne on vähäistä. Järvellä liikkuu vähäisessä määrin kalastajia. Kerran kesässä järjestetään uistelukilpailu, jossa on noin 50 venekuntaa. Liikennemäärä voi kasvaa rakennuspaikkojen suhteessa, mutta kasvua on mahdotonta ennustaa.

4.1 Kaavan vaikutusten arviointi

Vaikutuksista luonnonympäristöön kaavaselostuksessa todetaan, että rakentamisen aiheuttamat haitat luonnonympäristölle ovat luonteeltaan välittömiä ja välillisiä. Välittömiä vaikutuksia ovat rakennetun alueen alle jäävän alueen luonnontilan muuttuminen, kasvilisuuden menettäminen ja eläimistön vähintään osittainen menettäminen. Välillisesti häiriö voi ulottua kauemmaksikin, mm. liikenteen ja liikkumisen lisääntyminen aiheuttavat maaston kulumista ja meluhaittoja. Lisääntyvästä vesiliikenteestä linnustolle aiheutuu välillistä häiriötä ja sen vaikutusta linnustoon on vaikea arvioida. Lisääntyvän vesiliikenteen huippu ei onneksi ajoitu häiriöalttiimpaan pesintäaikaan kesän alkuun. (Muojärven rantayleiskaava, kaavaselostus, luonnosvaihe 29.6.2016)

Vaikutuksista Muojärven Natura-alueeseen kaavaselostuksessa todetaan, että kaavan vaikutukset aiheutuvat lähinnä rantojen vapaa-ajanasutuksen lisääntymisestä ja sen mukanaan tuomasta mahdollisesta vesistön rehevöitymisestä sekä lisääntyneestä vesiliikenteestä. Rantarakennuspaikkoja on osoitettu tiivistämään jo olemassa olevia rakennusalueita, jolloin jätevesimääräyksillä sekä kylien jätevesijärjestelmillä saadaan tästä aiheutuva mahdollinen kirkasvetistä Muojärveä rehevöittävä vaikutus minimoitua. Lisääntyvän vesiliikenteen aiheuttamaa häiriövaikutusta Natura-alueen suojeluperusteena olevalle lintulajistolle voidaan lieventää ohjeistuksella sekä saarten pesimäaikaisilla mairinnousukielloilla. (Muojärven rantayleiskaava, kaavaselostus, luonnosvaihe 29.6.2016)



Kuva 2. Näkymä Muojärvelle.

5 NATURA-ALUE MUOJÄRVI (FI1101614)

Muojärven keskiosat saarineen ovat Natura-aluetta Muojärvi (FI1101614). Alue on suojeltu luonto- ja lintudirektiivin perusteella (SCI/SPA). Natura-alue on kooltaan 4521 ha. Muojärvi on karu ja kirkasvetinen järvi. Ranta- ja vesikasvillisuus on niukkaa, samoin eläimistö. Linnusto on karuille järville tyypillistä ja paikoin edustavaa. Alueen vedenlaatu on erinomainen.



Kuva 3. Muojärven Piiksiselän lounaisrantaa.

Muojärven keskiosat kuuluvat rantojensuojeluohjelmaan (RSO110114). Muojärvi on Suomen tärkeä lintualue (FINIBA). FINIBA-alueen pinta-ala on 4545 ha. Rantojensuojeluohjel-

man ja FINIBAn rajaukset menevät päällekkäin Natura-alueen rajauksen kanssa. Muojärvellä on seuraavat yksityismaan luonnonsuojelualueet: Matalasaaren ja Isokarin luonnonsuojelualue (YSA113586), Ahosaaren luonnonsuojelualue (YSA113481 ja YSA117688), Porosaaren luonnonsuojelualue (YSA113562, YSA113420), Turransaassa Marjamaan luonnonsuojelualue (YSA113546), Risulan luonnonsuojelualue (YSA113541), Tuulensuojan luonnonsuojelualue (YSA113547), Harjulan luonnonsuojelualue (YSA113544), Humalamäen luonnonsuojelualue (YSA113542), Kuuselan luonnonsuojelualue (YSA113543), Laittimaisen (YSA113545) ja Porosaaren-Turransaaren luonnonsuojelualue (YSA113420), Rajasaassa Koivulan luonnonsuojelualue (YSA113736), Kallion luonnonsuojelualue (YSA118323), Salmenrannan luonnonsuojelualue (YSA113730) ja Hietarannan luonnonsuojelualue (YSA113729), Tupurin luonnonsuojelualue (YSA200628), Pikkusaaren luonnonsuojelualue (YSA204152), Vatiapajan luonnonsuojelualue (YSA205545), Valkamon luonnonsuojelualue (YSA205422), Penikkasaarten luonnonsuojelualue (YSA118326) ja Lampelan luonnonsuojelualue (YSA200699).

5.1 Natura-luontotyypit

Natura-alueen suojeluperusteena olevat luontodirektiivin mukaiset luontotyypit, niiden pinta-ala, edustavuus ja luonnontila on esitetty alla:

koodi	luontotyyppi	peitto %	pinta-ala	edustavuus
3110	karut kirkasvetiset järvet	91	4110	erinomainen
9010	luonnonmetsät*	2	90	erinomainen
91D0	puustoiset suot*	1	90	erinomainen
7140	vaihettumissuot ja rantasuot	2	50	erinomainen

*priorisoitu luontotyyppi



Kuva 4. Muojärvi on karu, kirkasvetinen järvi. Kuva Muojärven itäosan Pitkäperästä.

5.2 Lintudirektiivin liitteen I linnut

Natura-alueen suojeluperusteena ovat lintudirektiivin liitteen I linnut:

ampuhaukka *Falco columbarius*

jouhisorsa *Anas acuta*

kaakkuri *Gavia stellata*

kalatiira *Sterna hirundo*

kuikka *Gavia arctica*

lapintiira *Sterna paradisaea*

laulujoutsen *Cygnus cygnus*

liro *Tringa glareola*

metsähanhi *Anser fabalis*

mustalintu *Melanitta nigra*

pilkkasiipi *Melanitta fusca*

pyy *Bonasa bonasia*

uivelo *Mergus albellus*



Kuva 5. Joutsenia

6 NATURA-ALUE RAATELAMPI-RAATESALMI-KULASLAHTI-KANTOLAHTI (FI1101641)

Kaava-alueen eteläosassa on Natura-alue Raatelampi-Raatesalmi-Kulaslahti-Kantolahti (FI1101641). Natura-alue on kooltaan 182 ha. Alueella on saraniittyrintoja. Kasvillisuudeltaan lahdet ovat edustavia. Natura-alueen linnusto on monipuolinen ja runsas. Natura-alueen suojelu toteutetaan lakisääteisenä luonnonsuojelualueena.

Raatelampi, Raatelahti-Kulaslahti ja Kantolahti kuuluvat lintuvesiensuojeluohjelmaan (LVO110244). Raatelammella on yksityismaan luonnonsuojelualue Raatelammen, Raatelahden, Kulaslahden ja Kantolahden luonnonsuojelualue (YSA204476).

6.1 Natura-luontotyypit

Natura-alueen suojeluperusteena olevat luontodirektiivin mukaiset luontotyypit, niiden pinta-ala, edustavuus ja luonnontila on esitetty alla:

koodi	luontotyyppi	peitto %	pinta-ala	edustavuus
3160	humuspitoiset lammet ja järvet	65	118	erinomainen
6430	Kosteet suurruohoniityt	2	4	erinomainen
7140	vaihtumissuot ja rantasuot	2	9	erinomainen

*priorisoitu luontotyyppi

6.2 Lintudirektiivin liitteen I linnut

Natura-alueen suojeluperusteena ovat lintudirektiivin liitteen I linnut:

heinätavi *Anas querquedula*

härkälintu *Podiceps grisegena*

jouhisorsa *Anas acuta*

kalatiira *Sterna hirundo*

kaulushaikara *Botaurus stellaris*

kuikka *Gavia arctica*

kurki *Grus grus*

lapasorsa *Anas clypeata*

lapintiira *Sterna paradisaea*

liro *Tringa glareola*

laulujoutsen *Cygnus cygnus*
metsähanhi *Anser fabalis*
naurulokki *Larus ridibundus*
pikkulokki *Larus minutus*
suokukko *Philomachus pugnax*
suopöllö *Asio flammeus*
uivelo *Mergus albellus*
vesipääsky *Phalaropus lobatus*



Kuva 2. Muojärven linnustoon kuuluu kuikka.

7 NATURA-ARVIOINNIN TARVEHARKINTA

7.1 Vaikutukset Natura-alueeseen Muojärvi (FI1101614)

Natura-alueeseen Muojärvi sisältyvät kolme osa-aluetta sijaitsevat kokonaisuudessaan Muojärven rantayleiskaavan alueella. Natura-alueelle ei ole kaavassa osoitettu rakentamista. Natura-alueen saarissa on kartalta laskien seitsemän olemassa olevaa mökkiä. Kaikki uudet rakennuspaikat sijoittuvat Natura-alueen ulkopuolelle. Uusia rakennuspaikkoja Muojärven rannoilla on yhteensä 460. Nykyiseen verrattuna lomarakentamisen määrä lisääntyy 98 %. Nykyisellä rakentamistahdilla kaava-alueen toteutumien kestää kymmeniä vuosia. Varovaisuusperiaatteen mukaan arvioinnissa on kuitenkin oletettava, että kaikki rakennuspaikat rakentuvat.

Lisääntyvä vesiliikenne voi aiheuttaa häiriötä linnustolle. Luontoselvityksessä (Ekotoni Ky 2008) rajatuille linnustollisesti arvokkaille alueille Natura-alueella ei sijoitu uusia rakennuspaikkoja. Liitteessä 1 on esitetty linnustollisesti arvokkaiden alueiden ympäristöön osoitettu rakentaminen.

7.1.1 Natura-luontotyypit

Vaikutuksia tarkastellaan suojeluperusteena mainittuihin luontotyyppeihin karut kirkasvetiset järvet (3110), luonnonmetsät (9010*), puustoiset suot (91D0*) ja vaihettumissuot ja rantasuot (7140).

Rakentamisaikkoja ei sijoitu Muojärven Natura-alueelle, joten suoria vaikutuksia luontotyyppeihin ei aiheudu. Välillisiä vaikutuksia voi aiheutua liikkumisen lisääntymisestä Natura-alueen saarissa. Esimerkiksi mahdollisten uusien rantautumisaikkojen alueella kasvillisuus voi kulua, jolla on vaikutusta luontotyyppeihin luonnonmetsät, puustoiset suot sekä vaihettumissuot ja rantasuot. Luontotyypeistä puustoiset suot sekä vaihettumissuot ja rantasuot ovat kosteita ja kulku ohjautuu kuivemmille luontotyypeille, joten vaikutukset näihin luontotyyppeihin ovat epätodennäköisiä. Venevalkamia on Natura-alueelle osoitettu Ahosaareen ja Korkeasaareen. Korkeasaarella Natura-luontotyyppi on venevalkaman alueella luonnonmetsää (MH biotooppitiedot), Ahosaarella ranta on metsäinen ilmakuivasta tarkasteltuna. Venevalkamista aiheutuu paikallisia vaikutuksia luontotyyppiin luonnonmetsät. Vaikutuksia voidaan vähentää merkitsemällä rantautumisaikat, jolloin kulku ohjautuu niille. Epävarmuutta arviointiin aiheuttaa se, että ihmisen liikkumista on vaikea ennustaa, rantautumisaikkoja voi syntyä myös muualle.

Vesiliikenteen lisääntyminen voi aiheuttaa välillisiä vaikutuksia vesien likaantumisen kautta luontotyyppille karut, kirkasvetiset järvet. Heikentävää vaikutusta järven veden laatuun voi olla myös jätevesien lisääntymisellä. Kaavaselostuksen vaikutusten arvioinnin mukaan jätevesimääräyksillä sekä kylien jätevesijärjestelmillä saadaan minimoitua mahdollinen kirkasvetistä Muojärveä rehevöittävä vaikutus.

Muojärven ranta-alueille on osoitettu 460 uutta rakennusaikkoa. Rakennusaikkojen lisääntyminen on huomattavaa. Lisääntyvän vesiliikenteen ja liikkumisen välillisiä vaikutuksia Natura-alueen suojelun perusteena oleviin luontotyyppeihin, vaikutusten todennäköisyyttä ja kohdistumista sekä vaikutusten lieventämismahdollisuuksia on syytä tarkastella varsinaisessa Natura-arvioinnissa. Arvioinnissa on syytä tarkastella myös vaikutuksia Muojärven veden laatuun sekä mahdollisten vaikutusten lieventämistä.

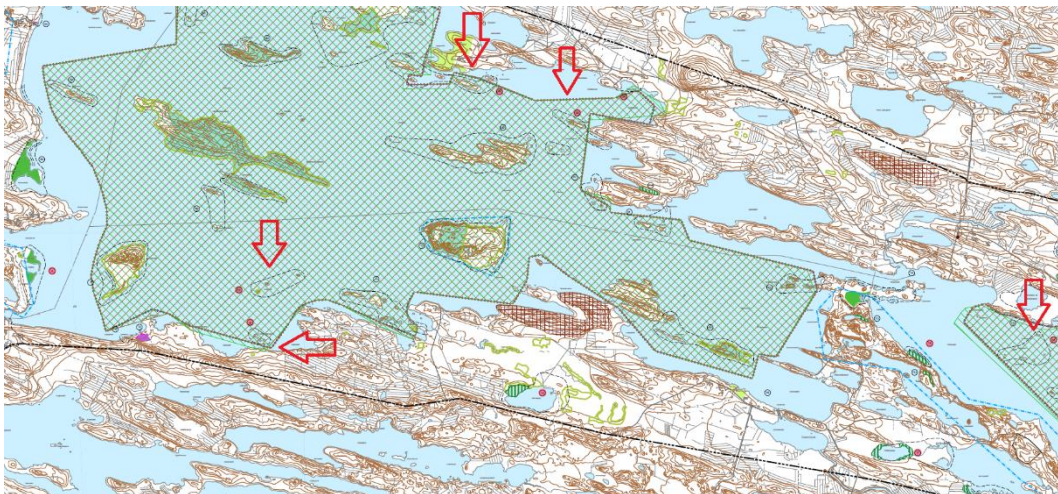
7.1.2 Lintudirektiivin liitteen I linnut

Muojärven Natura-alueen suojelun perusteena on 13 alueella pesivää lintudirektiivin liitteen I lajia (kpl 5.2). FINIBA-alueen kriteerilaji on uivelo, jonka pesivien parien määräksi arvioidaan 6-10 (Leivo ym. 2002).

Luontoselvityksessä (Ekotoni Ky 2008) on rajattu linnuston kannalta merkittäviä alueita kaava-alueella. Nämä on esitetty karttaotteessa kuvassa 6 Muojärven Natura-alueelta. Liitteessä (liite 1, kuvat 1-6) on esitetty Natura-alueella olevien linnustollisesti arvokkaiden alueiden rajaukset kohteittain sekä kaavassa osoitettu rakentaminen näiden alueiden läheisyydessä.

Kuvassa 6 pohjoisrannalla nuolella merkitty läntisempi alue on Iso Lammasaari – Kenttäsaari ym., jolla luontoselvityksessä mainitaan olevan *myös linnustollista merkitystä*. Siitä itään on Peurasaari, jonka *luoteispuolen luodolla on linnustollista merkitystä*. Ainakin *lokkikolonia pesii saarella ja sen lähellä*. Tästä itään Natura-alueen ulkopuolella on ruovikkoisen pieni lahti, jolla saattaa olla linnustollista merkitystä. Luontoselvityksessä (Ekotoni Ky 2008) suositellaan lahtialueen jättämistä rakentamisen ulkopuolelle ja harkitseminen sen Natura-alueeseen liittämistä. Muojärven eteläosassa ovat Hietalahdensaaret ja Uupuneet, jotka ovat pieniä *linnustollisesti huomioitavia pesimäluotoja* ranta-alueen läheisyydessä. *Uupuneilla pesivät lокkikoloniat*. Muojärven itäosan Natura-alueella Lyhytperä-Kapeasalmi alueella mainitaan olevan *linnustollista merkitystä*. Tarkempaa tietoa linnustosta ei ole. Natura-tietolomakkeen lähteenä mainitaan: ”Ketola Heikki: Muojärven linnustaselvitys kesällä 1995, Metsähallitus (raportti)”. Tätä ei Natura-tarvearviossa ollut käytössä.

Linnustotiedot ovat vanhoja, eikä lajikohtaista tietoa Natura-alueen suojelun perusteena olevista lintudirektiivin lajeista ole. Linnustollisesti arvokkaita alueita on rajattu luontoselvityksessä (Ekotoni Ky 2008). Mahdollisen lisääntyvän vesiliikenteen aiheuttamia vaikutuksia linnustolle voidaan lieventää ohjeistuksella sekä Natura-alueen saarten pesimäaikaisilla mairinnousukielloilla, huomioiden erityisesti linnustollisesti arvokkaat alueet. Uudet rakennuspaikat mannerrannalla linnustollisesti arvokkaiden alueiden läheisyydessä sijoittuvat olemassa olevien rakennusten läheisyyteen, häiriön mahdollinen lisääntyminen ei todennäköisesti ole merkittävää nykytilanteeseen verrattuna. Muojärven pohjoisrannalla rakentamista on osoitettu linnustollisesti arvokkaan alueen läheisyyteen (liite 1, kuva 1). Tällä saattaa olla vaikutusta linnustoon.



Kuva 6. Karttaote luontoselvityksen täydennyksen (Sweco Ympäristö Oy 2014) kartalta, jossa on esitetty Ekotoni Ky:n (2008) luontoselvityksessä esitetyt linnuston kannalta merkittävät alueet punaisilla nuolilla. Muojärven Natura-alue on esitetty vihreällä viivoituksella.

7.1.3 Natura-alueen eheys

Arvioitaessa vaikutuksia Natura-alueen eheyteen tarkastellaan sitä, voiko alue hankkeesta tai suunnitelmasta huolimatta pitkälläkin tähtäyksellä säilyä sellaisena, että sen suojelutavoitteisiin kuuluvat luontotyypit eivät mainittavasti supistu ja suojeltavien lajien populaatiot pystyvät kehittymään suotuisasti tai vähintään säilymään nykyisellä tasollaan. Vaikutuksia Natura-alueen eheyteen tulee tarkastella varsinaisessa Natura-arvioinnissa.

7.2 Vaikutukset Natura-alueeseen Raatelampi-Raatesalmi-Kulaslahti-Kantolahti (FI1101641)

Lintudirektiivin mukaisilla erityisillä suojelualueilla (SPA) arviointivelvoite koskee vain lintudirektiivin liitteen I lintulajeja ja lintudirektiivin 4.2 artiklassa tarkoitettuja muuttolintuja. Raatelampi-Raatesalmi-Kulaslahti-Kantolahti Natura-alueen Natura-tietolomakkeessa on mainittu suojeluperusteena vain lintudirektiivin liitteen I lintuja.

7.2.1 Lintudirektiivin liitteen I linnut

Kaavaluonnoksessa 1.7.2016 on osoitettu kuusi uutta rakennuspaikkaa Raatelammen rantaan Natura-alueeseen, lintuvesiensuojeluohjelman kohteeseen ja yksityismaan luonnonsojelualueeseen rajautuen. Nämä on sittemmin poistettu (tilanne 6.4.2017). Raatelammen rannoilla ei nykyisellään ole rakennuksia. Kaavasta ei aiheudu vaikutuksia Natura-alueen suojelun perusteena oleville lintudirektiivin liitteen I linnuille.

7.2.2 Natura-alueen eheys

Muojärven rantayleiskaavasta ei aiheudu vaikutuksia Natura-alueeseen.

7.3 Yhteisvaikutukset muiden hankkeiden kanssa

Tiedossa ei ole muita hankkeita, joilla voisi olla yhteisvaikutuksia Muojärven rantayleiskaavan kanssa.

8 JOHTOPÄÄTÖKSET

Tämän Natura-tarveharkinnan arvion mukaan Muojärven rantayleiskaavasta on syytä tehdä varsinainen luonnonsuojelulain 65 §:n mukainen Natura-arviointi. Päätöksen Natura-arvioinnin tarpeellisuudesta tekee ympäristöviranomainen. Natura-tarveharkinnan mukaan vaikutuksia on syytä tarkastella Natura-arvioinnissa Natura-alueen Muojärvi

(FI1101614) luontotyyppeihin ja lintudirektiivin liitteen I lajeihin. Natura-arvioinnin tekeminen mahdollistaa vaikutusten tarkemman arvioinnin ja mahdollisten tarvittavien lieventävien toimenpiteiden esittämisen.

9 LÄHTEET

Airaksinen, O. ja Karttunen, K. 1998. Natura 2000 -luontotyyppiopas. Ympäristöopas 46. Suomen ympäristökeskus.

Assessment of plans and projects significantly affecting Natura 2000 sites. Methodological guidance on the provisions of Article 6(3) and (4) of the Habitats Directive 92/43/EEC. European Commission, 2001.

http://ec.europa.eu/environment/nature/natura2000/management/docs/art6/natura_2000_assess_en.pdf

Ekotoni Ky 2008, täydennys 2014. Kuusamon kaupunki, Muojärven osayleiskaava. Luontoselvitys.

Euroopan komissio. 2000. Natura 2000-alueiden suojelu ja käyttö. Luontodirektiivin 92/43/ETY 6 artiklan säännökset.

Leivo, M., Asanti, T., Koskimies, P., Lammi, E., Lampolahti, J., Mikkola-Roos, M. ja Virolainen, E. 2002. Suomen tärkeät lintualueet FINIBA. BirdLife Suomen julkaisu.

<http://www.birdlife.fi/wp-content/uploads/2016/10/finiba-julkaisu-kokonaan-pienennetty.pdf> (luettu 8.2.2017)

Luonnonsuojelulaki (1096/1996) ja -asetus (160/1997).

Natura-tietolomake Muojärvi (FI1101614)

Natura-tietolomake Raatelampi-Raatesalmi-Kulaslahti-Kantolahti (FI1101641)

Ympäristökarttapalvelu Karpalo

<https://wwwp2.ymparisto.fi/Karpalo/SilverlightViewer.aspx> (luettu 6.2.2017)

Suomen tärkeät lintualueet, FINIBA

<http://www.birdlife.fi/suojelu/alueet/finiba/> (luettu 6.2.2017)

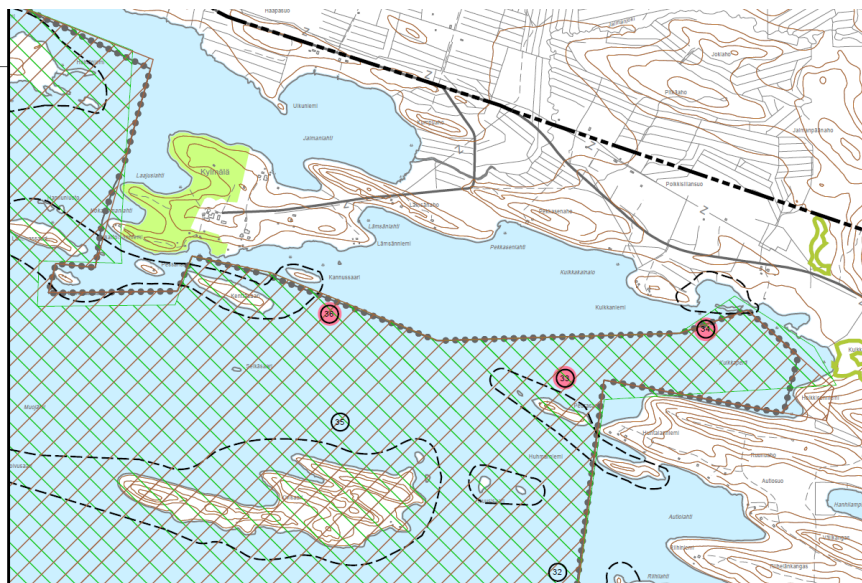
Sweco Ympäristö Oy, 2014. Luontoselvityksen täydennys. Muojärven rantayleiskaava, Kuusamo.

Söderman, T. 2003: Luontoselvitykset ja luontovaikutusten arviointi - kaavoituksessa, YVA-menettelyssä ja Natura-arvioinnissa. Ympäristöopas 109. Suomen Ympäristökeskus. Luonto ja luonnonvarat. 196 s.

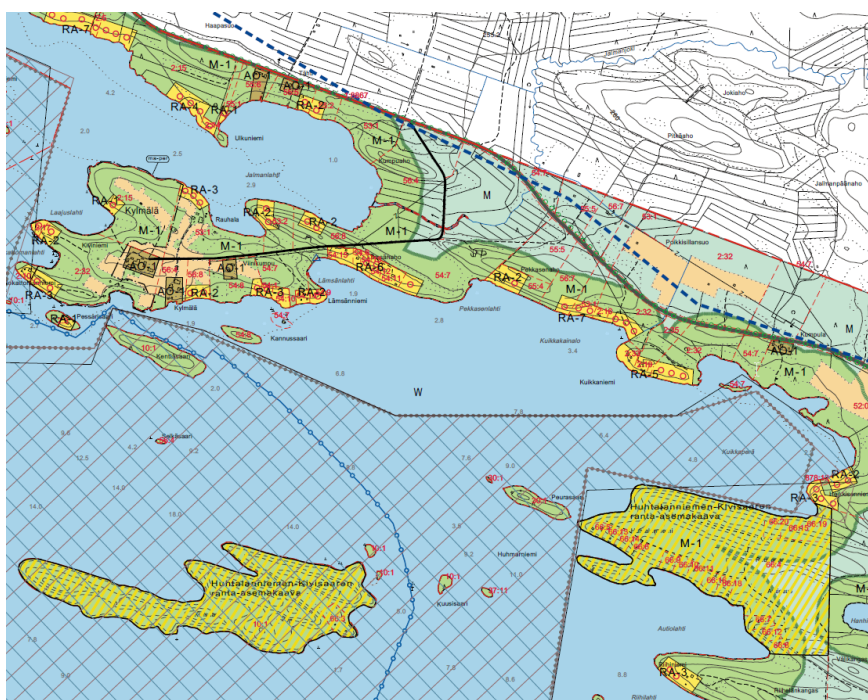
Ympäristöministeriö, 2013. Vaikutusten arviointia Natura-alueilla koskevia ohjeita
<http://www.ymp.fi/download/noname/%7BADEE4770-BB60-42C0-A95B-84F2ED751241%7D/31250>

Ympäristöministeriön ehdotus Natura2000-verkoston täydentämisestä, paikkatietopalvelu

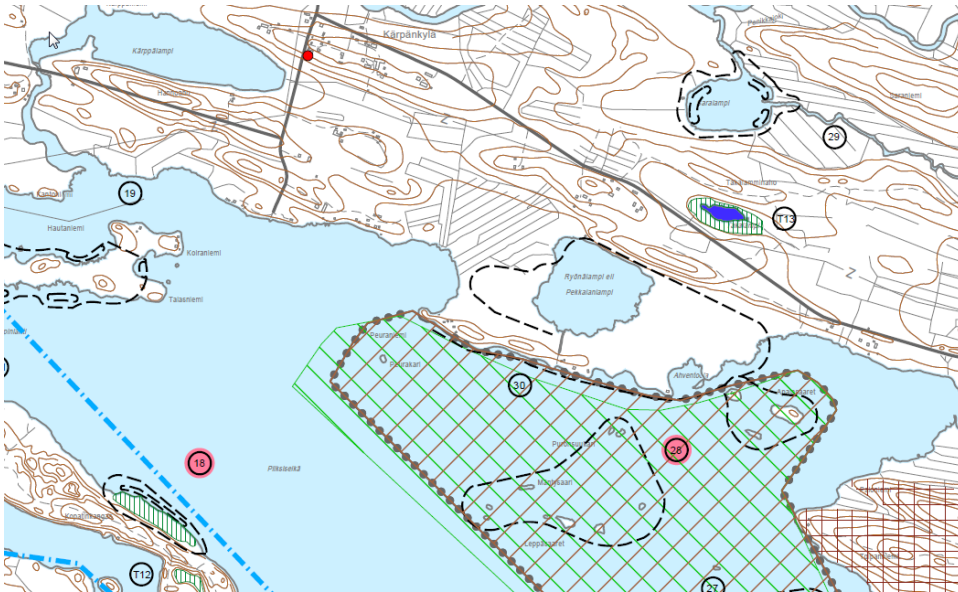
<http://syke.maps.arcgis.com/apps/webappviewer/index.html?id=ed7aa611744f4be08bf2d8fd56a17d5b> (luettu 6.2.2017)



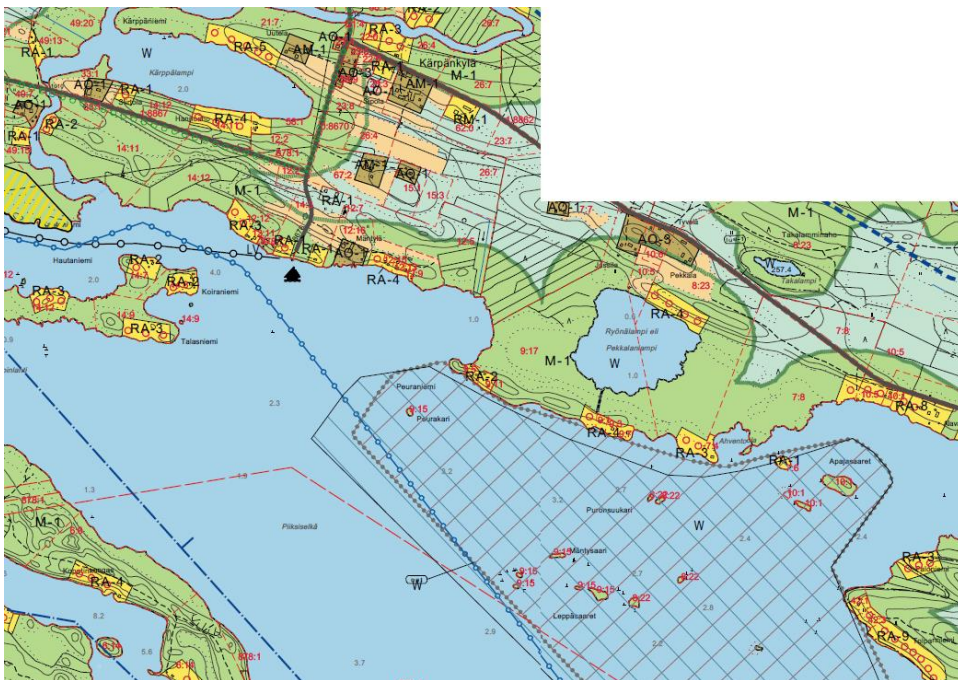
Kuva 1. Linnustollisesti arvokkaat alueet (36) Iso Lammassaari – Kenttäsaari ym., (33) Peurasaari ja Natura-alueen reunaan rajautuen (34) ruovikkoinen pieni lahti.



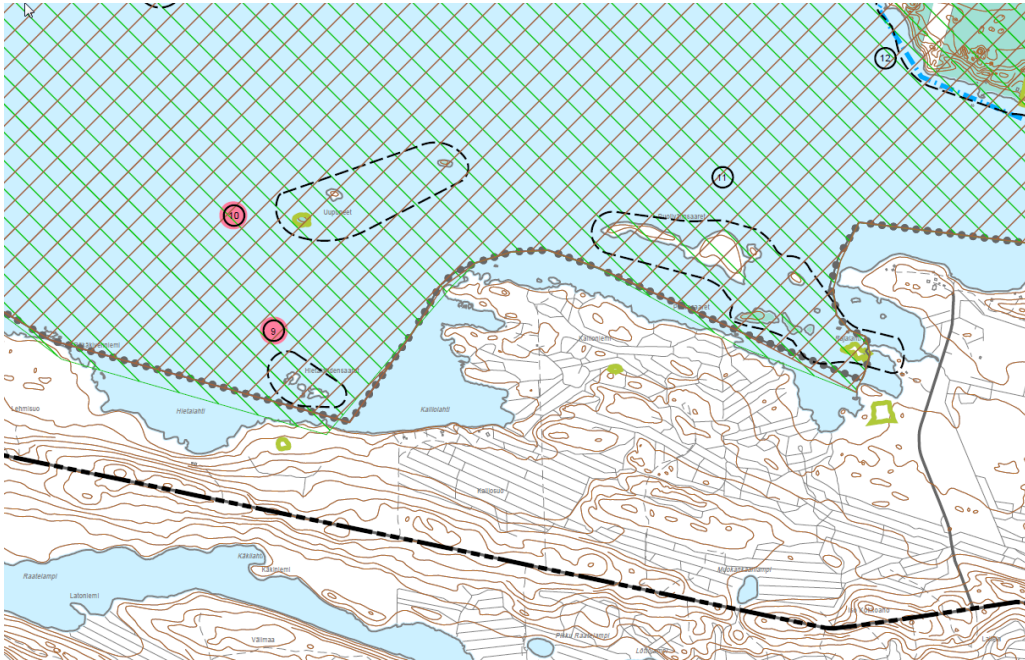
Kuva 2. Karttaote kaavakartalta samasta kohdasta kuin kuvassa 1. Uusia rakennuspaikkoja on osoitettu linnustollisesti arvokkaan alueen 36 pohjoispuolelle mannerrannalle kahdeksan paikkaa ja linnustollisesti arvokkaan alueen 34 länsipuolelle sekä alueelle kolme paikkaa.



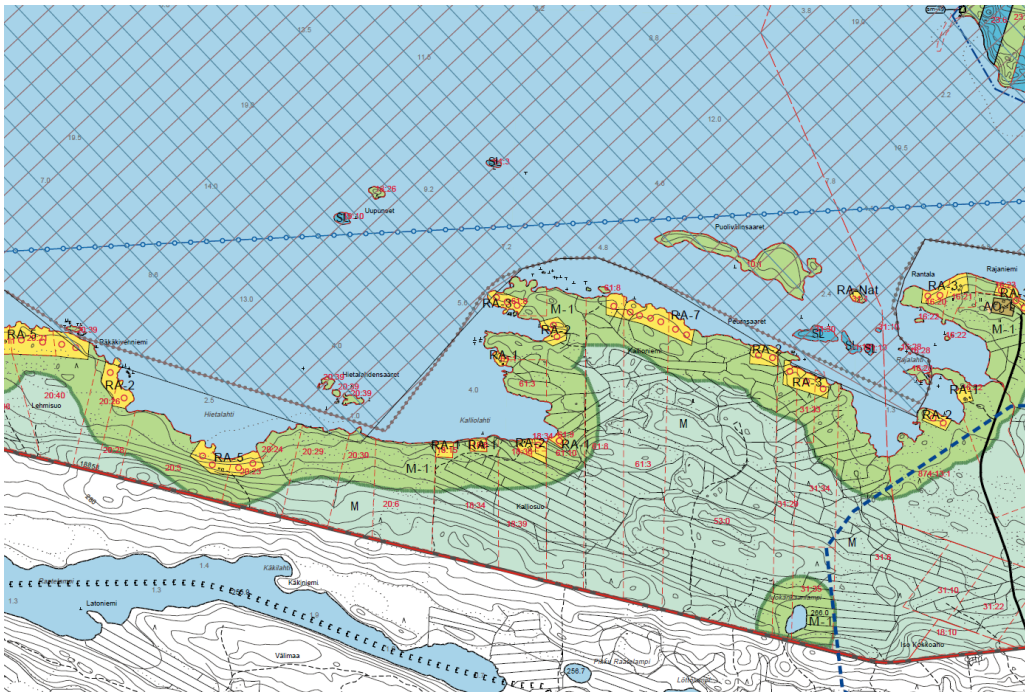
Kuva 3. Linnustollisesti arvokas alue (28) Lyhytperä-Kapeasalmi Muojärven Natura-alueen itäisemmällä osalla.



Kuva 4. Karttaote kaavakartalta samasta kohdasta kuin kuvassa 3. Uusia rakennuspaikkoja on osoitettu linnustollisesti arvokkaan alueen 28 pohjois- ja itäpuolenS mannerrannoille.



Kuva 5. Linnustollisesti arvokkaat alueet (9) Hietalahdensaari ja (10) Uupuneet Muojärven etelärannalla.



Kuva 6. Karttaote kaavakartalta samasta kohdasta kuin kuvassa 5. Uusia rakennuspaikkoja on osoitettu mannerrannoille (etäisyys linnustollisesti arvokkaalle alueelle on lähimmillään noin 450 m).