

Kuusamon kaupungin kouluverkko-suunnitelma

kasvatus- ja sivistyslautakunta, 24.11.2021 § 85

kaupunginhallitus, 8.12.2021 § 246

kaupunginvaltuusto, 21.12.2021 § 51



SISÄLLYS

Kouluverkko-suunnitelman taustaa.....	3
1 Kuusamon kunnan kouluverkko keväällä 2022	4
2 Kuusamon peruskoulut, oppilasmäärät, kuntoarvio, kustannusvertailu €/oppilas	8
2.1 Kuusamon peruskoulujen yhteenlaskettu oppilasennuste	8
2.2 Kuusamon peruskoulujen oppilasennusteet ja tilakuvaukset kouluittain	8
2.3 Kuusamon perusopetuksen menorakenne vuonna 2020	14
2.4 Yhteenveto Kuusamon peruskoulujen toimintakuluista (€/oppilas) kouluittain vuonna 2019	15
2.5 Koulukuljetukset	16
3 Kouluverkon päivityssuunnitelma	16
3.1 Koulutuksen kasvukäytävän yksiköt	16
4 Kouluverkkotoimenpiteiden vaikutuksia	19
4.1 Taloudelliset vaikutusarvioinnit.....	19
4.2 Pedagogiset vaikutukset.....	20
4.3 Oppilashuollolliset vaikutukset.....	20
4.4 Tukipalveluiden vaikutukset	20

KOULUVERKKOSUUNNITELMAN TAUSTAA

Kuusamon kaupunginhallitus edellytti 13.8.2018 (§ 154) tekemässään päätöksessä, että vuoden 2019 talousarviokokouksen yhteydessä, jossa päätetään myös tulevista kouluinvestoinneista, esitellään Kuusamon kouluverkko-suunnitelma.

Kasvatus- ja sivistyslautakunta nimitti 29.8.2018 kokouksessaan työryhmän laatimaan kouluverkko-suunnitelman. Työryhmään nimettiin kasvatus- ja sivistyslautakunnan puheenjohtaja Marja Tornberg, lautakunnan varapuheenjohtaja Riitta Wedman, rehtori Jaana Lifflander, rehtori Kati Savolainen, apulaisrehtori Jari Kaartinen ja apulaisrehtori Marko Kokkila. Lisäksi työryhmä kuuli henkilöstöjärjestön edustajana Tuulikki Hentilää, yhdyskuntatekniikan toimialan edustajina Jyrki Oikarista ja Anne-Kaisa Olvaa. Työryhmän koollekutsujana toimi sivistystoimenjohtaja Erkki Hämäläinen. Työryhmän kokoama kouluverkko-suunnitelma hyväksyttiin Kuusamon kaupunginvaltuuston kokouksessa 17.12.2018.

Tässä viranhaltijatyönä suoritettussa päivitetysssä suunnitelmassa tarkastellaan kouluverkkoa edelleenkin koulujen kunnon ja siitä johtuvien investointitarpeiden näkökulmasta sekä oppilasmäärien, opetuksellisten olosuhteiden, oppilashuollon ja tukipalveluiden järjestelyjen sekä uudistetun kaupunkistrategian näkökulmasta. Suunnitelmaluonnosta on esitelty kasvatus- ja sivistyslautakunnalle iltakoulussa 6.10.2021. Suunnitelmaa on käsitelty yhdessä yhdyskuntatekniikan toimialan kanssa 13.10.2021 sekä kasvatus- sivistystoimialan johtoryhmässä. Kasvatus- ja sivistyslautakunta hyväksyi suunnitelman kokouksessaan 24.11.2021 § 85. Kaupunginhallitus hyväksyi suunnitelman 8.12.2021 § 246 ja esitti sen hyväksymistä kaupunginvaltuuston kokouksessa 21.12.2021 § 51.

Kuusamossakin koulurakennusten kunto ja koulujen sisäilmaongelmat ovat nousseet yhdeksi keskustelunaiheeksi viimeisten vuosien aikana. Keskustelut ovat johtaneet siihen, että kasvatus- ja sivistyslautakunta teki keväällä 2019 esityksen uuden alakoulun rakentamisesta nykyisen Nilonkankaan koulun tilalle. Uuden koulun rakentaminen on aloitettu kesän 2021 aikana ja sen on suunniteltu valmistuvan alkuvuoden 2023 aikana.

Osassa Kuusamon 1950–1960 luvuilla rakennetuissa koulurakennuksissa on mittavia perusparannus- ja kunnossapitotarpeita. Määttälän koulu lakkautettiin keväällä 2020 ja oppilaat aloittivat lukuvuoden 2020–2021 Rukan yhtenäisessä peruskoulussa. Samoin, Törmäsen koulun toiminnot siirtyivät lukuvuoden 2020–2021 alussa Nilonkankaan koululle. Päätös uuden Nilonkankaan koulun rakentamisesta on merkinnyt suurta investointiohjelman kasvua ja kaupungin velkamäärän kasvua. Kaupungin maksukykyyn voi vaikuttaa myös tuleva sote-uudistus. Se, minkälaisella suunnitelmalla ja toimenpiteillä koulutuspalveluja ja niihin liittyviä investointeja tehdään, vaatii huolellisuutta, mutta samalla myös uuden kaupunkistrategian linjausten mukaista rohkeaa elinvoiman kasvuun luottamista.

Päivitetyn suunnitelman tavoitteena on luoda kouluverkko, joka voi tarjota kaikille lapsille ja henkilökunnalle turvallisen ja toimivan oppimisympäristön sekä mahdollistaa elämänmittaisen koulutuspolun jatkumon. Kuusamon kaupungin koulutuspalveluiden toiminta-ajatuksena on turvata tasapuolinen ja ajanmukainen opetus ja kasvatus sekä antaa oppilaille ja opiskelijoille mahdollisuuksia itsensä kehittämiseen. Lähtökohtana on, että oppilaat, huoltajat ja henkilökunta kokevat Kuusamon koulut turvallisiksi oppimisympäristöiksi, joissa toiminnan perustana on elämäniloinen, suvaitsevainen ja hyvinvoiva kouluyhteisö. Kouluverkkoon liittyvien ratkaisujen tulee tukea edellä mainittuja linjauksia.

Kuusamon koulutuspalvelujen tehtävänä on tarjota tasapuoliset palvelut kaikille lapsille. Tasapuolisuus tulee nähdä opetuksen laadun, mutta myös taloudellisuuden näkökulmista, Perusteena tähän on Kuusamon kaupungin linjaus, jonka mukaan koulujen tilanteita tarkastellaan aina uudelleen, jos yksittäisen koulun oppilasmäärä laskee alle 20 oppilaan. Kaupunginvaltuusto päättää erikseen jokaisen koulun lakkauttamisesta.

Kaupunginvaltuuston päätös 21.12.2021 § 51 esittelyssä olleesta päivitetystä kouluverkkoosuunnitelmasta:

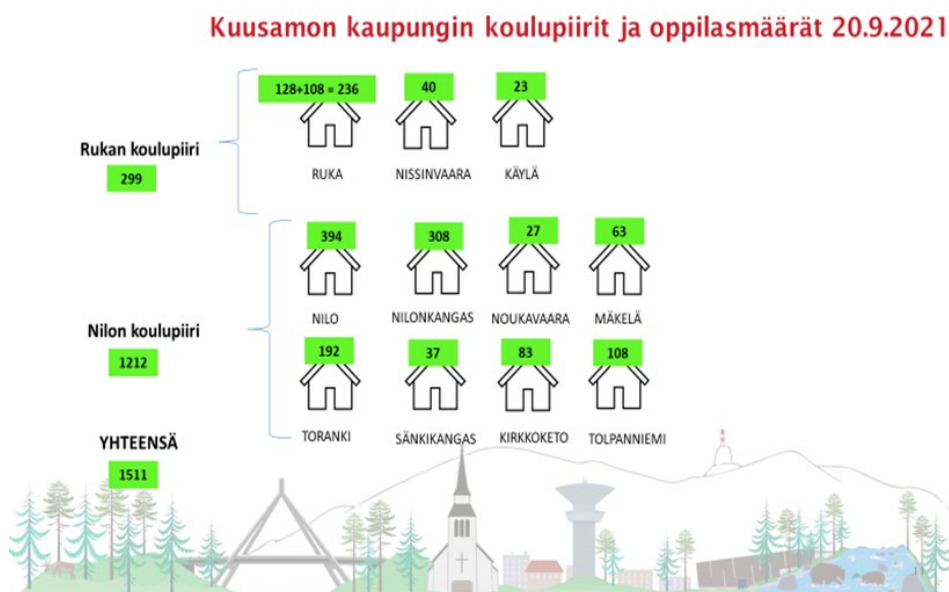
”Koulutuksen kasvukäytävä Kuusamoon, rakennetaan Kuusamoon nelinapainen Koulutuksen kasvukäytävä pohjoisesta etelään keskittäen koulutus neljään yksikköön; Käylän koulu, Rukan Koulu, Nissinvaaran koulu ja taajama. Nissinvaaran koulu jatkaa toimintaa normaalisti ja sitä kehitetään. Taajaman kouluja tarkasteltaessa otetaan huomioon uuden Nilon kampuksen ohella Toranki, Tolpanniemi, Kirkkoketo ja Mäkelä.

Mietitään tasapuolisesti, miten näitä neljää koulupiiriä kehitetään pitkälle tulevaisuuteen. Käylän koulun oppilaaksiottoaluetta tarkastellaan ja kehitetään siten että se tukee Käylän koulun toiminnan jatkumista.”

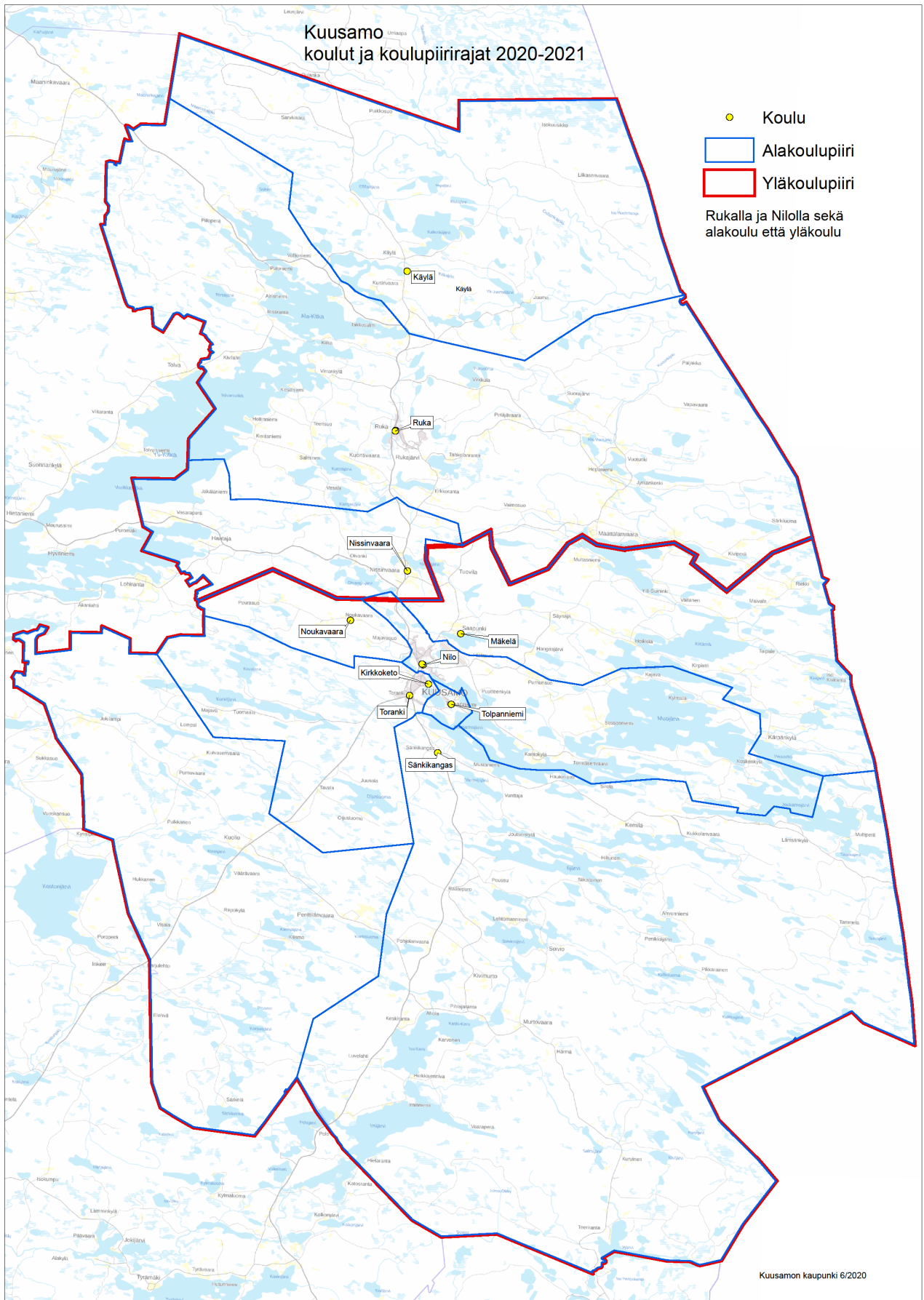
1 Kuusamon kunnan kouluverkko keväällä 2022

Kuusamossa on toiminnassa 10 alakoulua ja kaksi yläkoulua (Rukan koulu muodostaa yhden hallinnollisen yksikön). Koulujen yhteydessä toimii esiopetus osin erillisissä ryhmissä ja osin yhdistettynä alkuopetukseen. Koulujen koulunkäynninohjaajat vastaavat 1–2 luokkalaisille ja erityisen tuen oppilaille suunnatusta aamu- ja iltapäivähoidosta, jota järjestetään Mäkelän, Nilonkankaan, Kirkkokedon, Sänkikankaan, Tolpanniemen, Rukan ja Torangin kouluilla. Näiden lisäksi iltapäivähoitoa järjestetään Nissinvaaran ja Käylän kouluilla. Aamu- ja iltapäivähoito on yleisopetuksen oppilaille maksullista palvelutoimintaa.

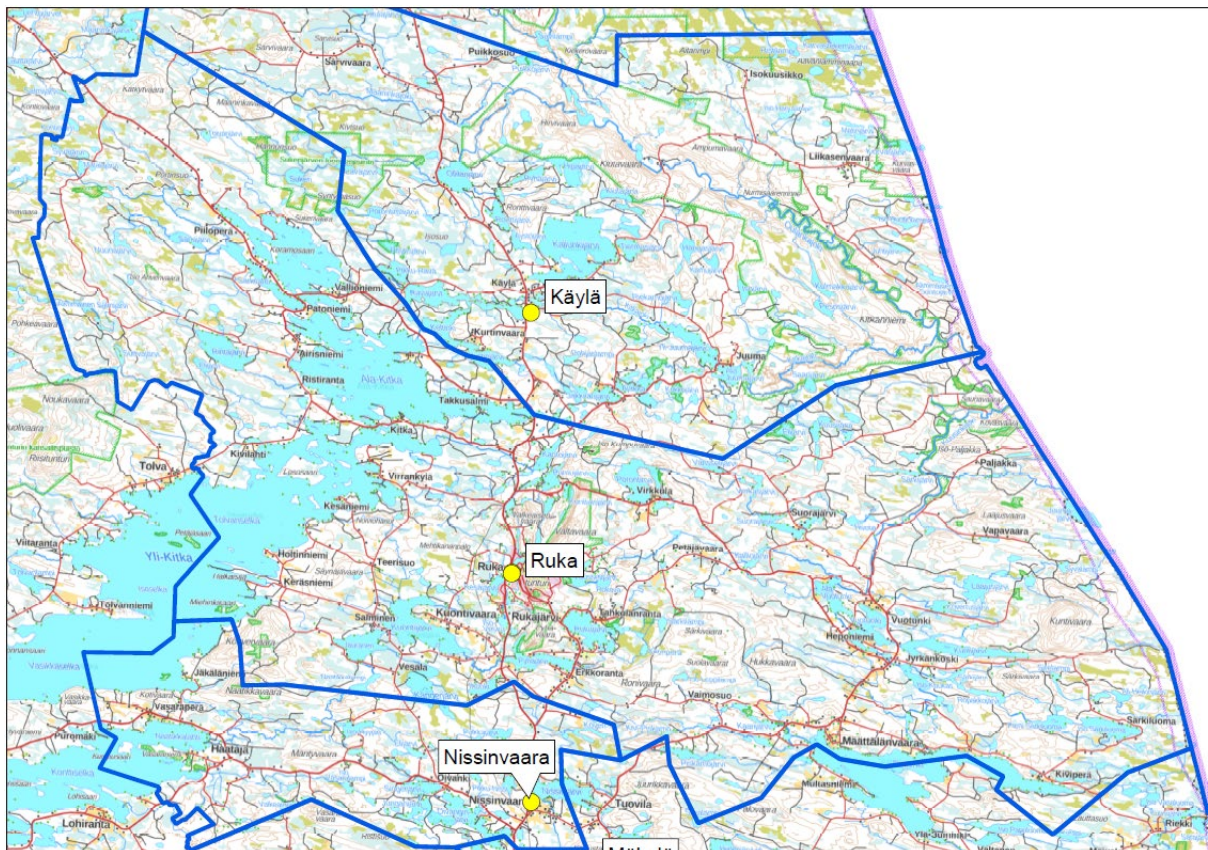
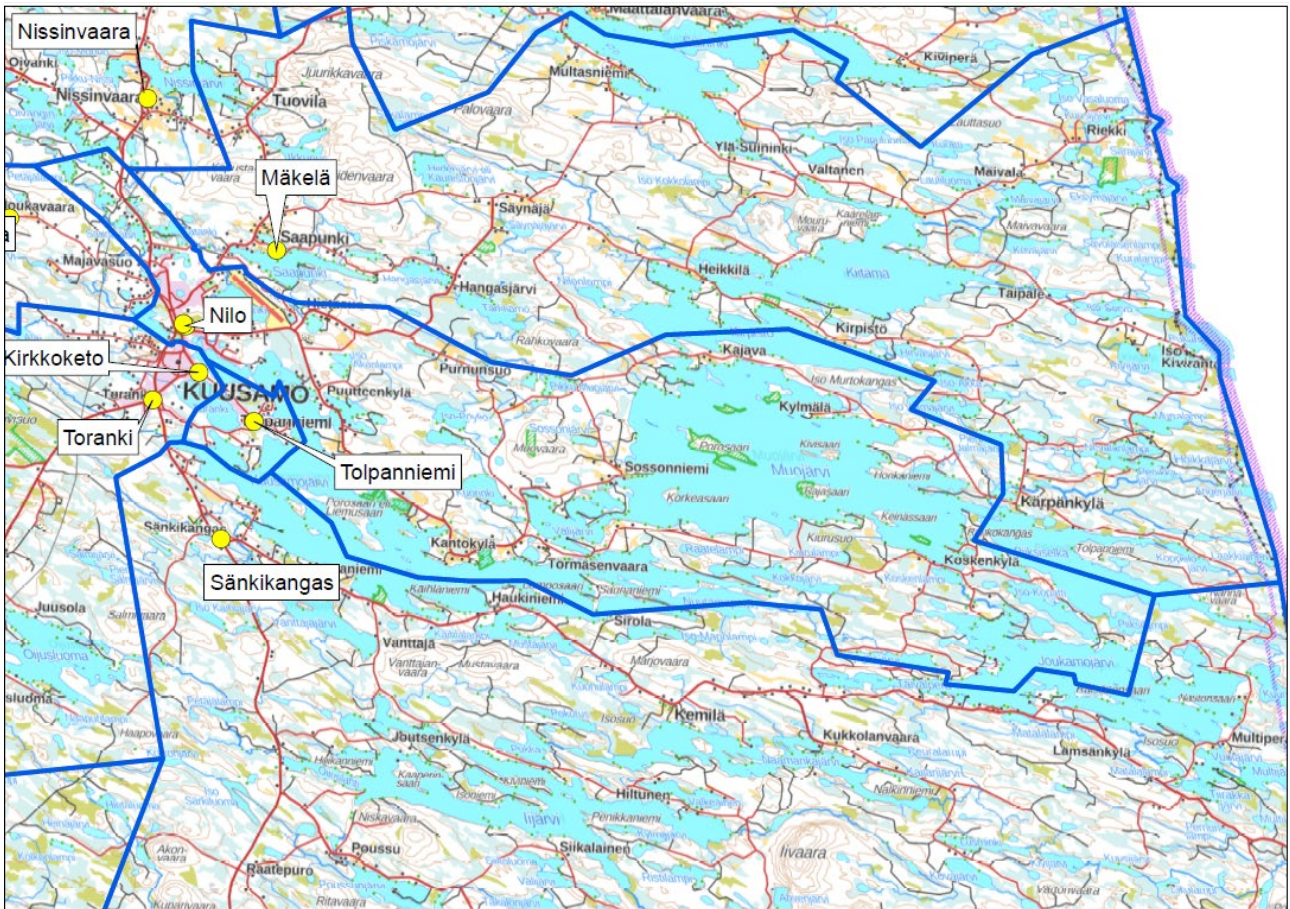
Kunta osoittaa oppivelvolliselle ja muulle Perusopetuslaissa tarkoitettua opetusta saavalle lapselle 6 §:n 1 momentin mukaisen lähikoulun. Kuusamon kaupunki on määritellyt kaikille kouluille ns. oppilaaksiottoalueen. Lapsella on oikeus käydä sen oppilaaksiottoalueen koulua, jonka piirissä hän asuu.

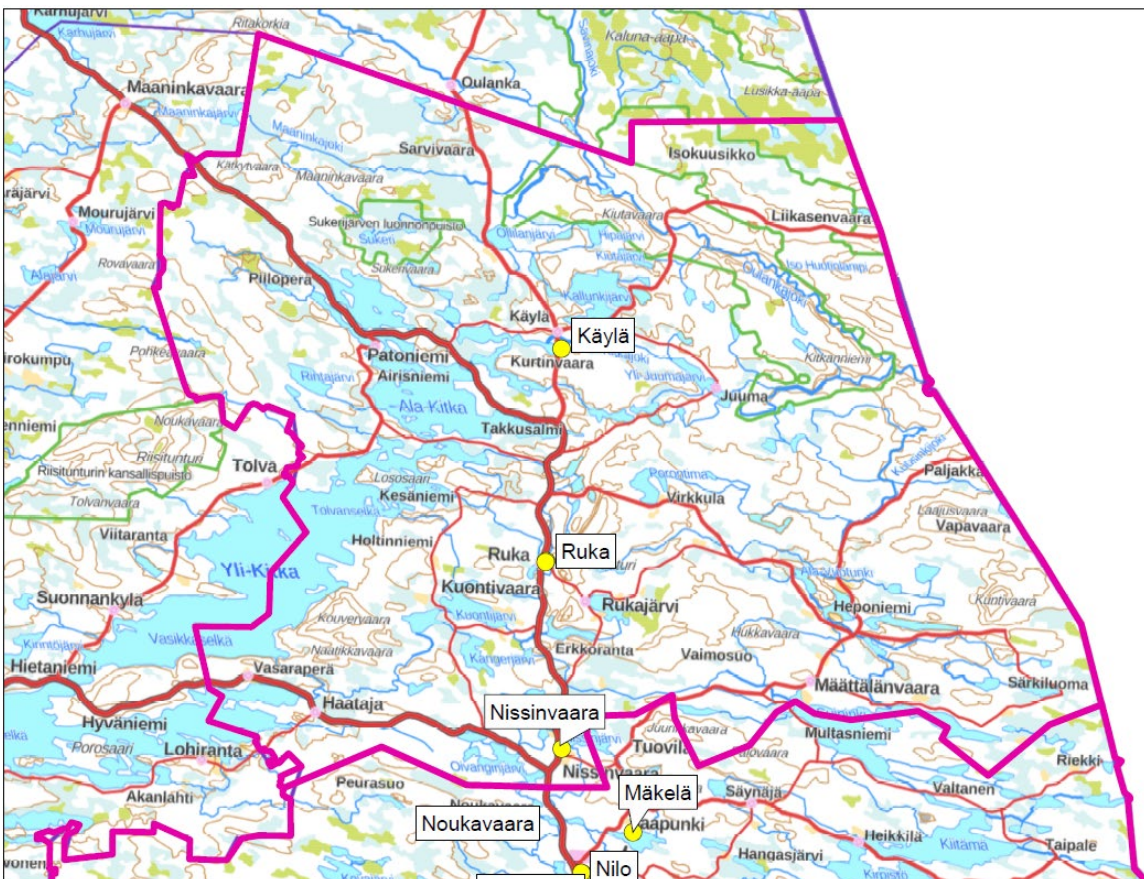
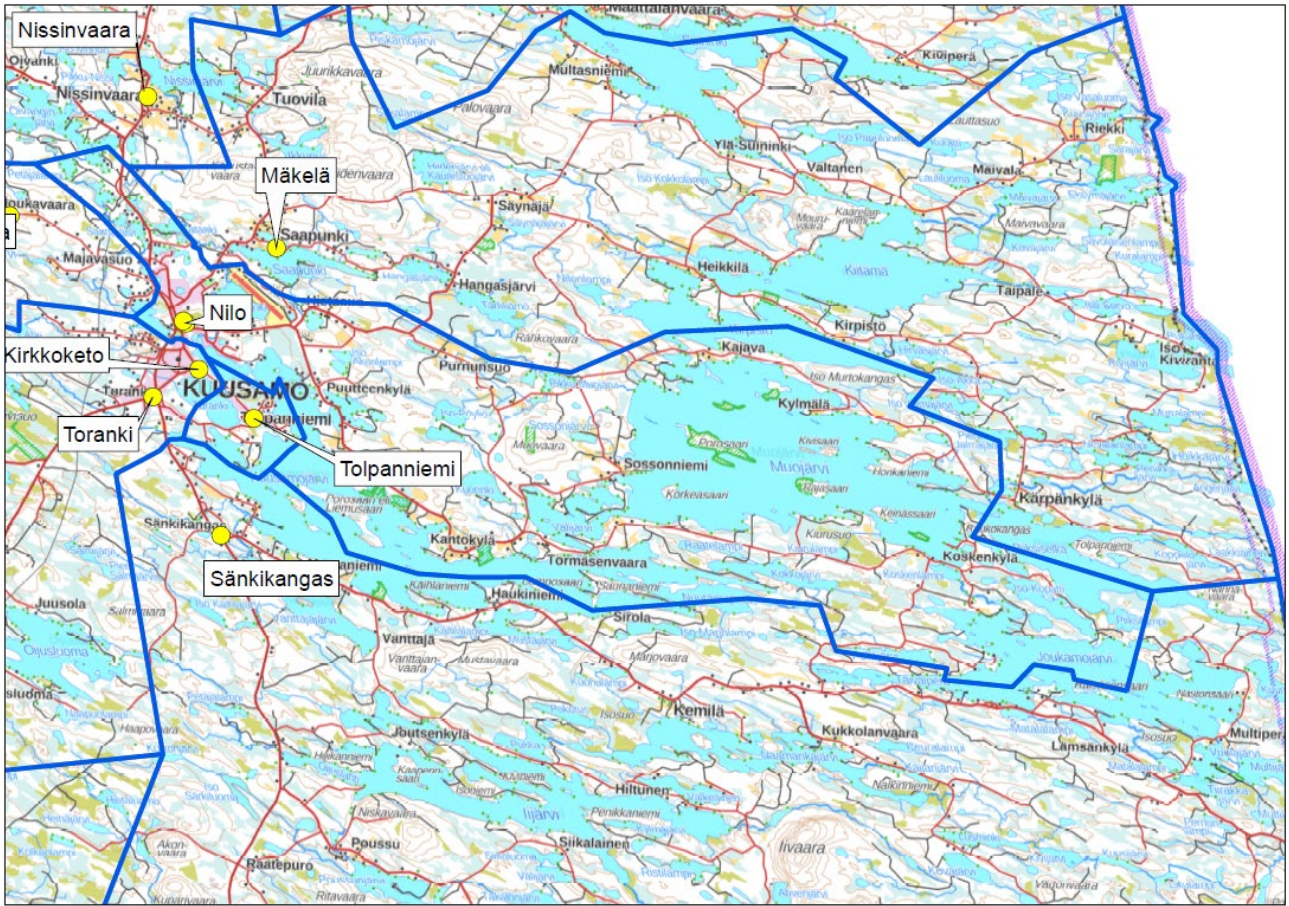


Kuusamon koulut ja niiden oppilaaksiottoalueet



Nilon koulun oppilaaksiottoalue





2 Kuusamon peruskoulut, oppilasmäärät, kuntoarvio, kustannusvertailu €/oppilas

2.1 Kuusamon peruskoulujen yhteenlaskettu oppilasennuste

KUUSAMON KAUPUNKI OPPIASENNUSTE VUOSINA 2021 - 2028 Tilasto 20.9.2021

Luokat 1-6 sis. ea	2021-22	2022-23	2023-24	2024-25	2025-26	2026-27	2027-28
NILO							
Kirkkoketo	83	83	86	83	57	32	56
Mäkelä	63	66	63	62	54	44	44
Nilonkangas	308	281	292	286	265	250	237
Noukavaara	27	21	22	22	20	19	19
Sänkikangas	37	37	34	34	34	35	34
Tolpanniemi	108	104	103	94	91	83	77
Toranki	192	179	170	173	163	166	143
	818	771	770	754	684	629	610
RUKA							
Käylä	23	20	20	16	14	7	8
Nissinvaara	40	41	38	37	35	35	38
Ruka 1-6 lk	128	124	131	119	111	111	107
	191	185	189	172	160	153	153
Yhteensä	1009	956	959	926	844	782	763
Muutos		-53	3	-33	-82	-62	-19

Luokat 7-9	2021-22	2022-23	2023-24	2024-25	2025-26	2026-27	2027-28
Nillo	394	421	415	414	406	400	382
Ruka	108	110	107	107	104	107	94
Yhteensä	502	531	522	521	510	507	476
Muutos		29	-9	-1	-11	-3	-31

NILON YHTENÄINEN PK	1212	1192	1185	1168	1090	1029	992
RUKAN YHTENÄINEN PK	299	295	296	279	264	260	247
KAIKKI YHTEENSÄ	1 511	1 487	1 481	1 447	1 354	1 289	1 239
Muutos		-24	-6	-34	-93	-65	-50

Ennuste osoittaa, vuosina 2021–2028 Kuusamon perusopetuksen oppilasmäärä laskee noin 300 oppilaalla. Perusopetuksen rahoitus muuttui 2010 alkaen ns. ”yhden putken” valtionosuusjärjestelmään. Esi- ja perusopetuksen valtionosuudet määräytyvät kunnalle ikäluokkapohjaisesti 6–15-vuotiaiden lasten lukumäärän perusteella. Oppilasmäärän pieneneminen pienentää kaupungin saamaa valtionrahoitusta. Kunnassa sijaitsevien koulujen lukumäärällä ei ole vaikutusta valtionosuuden määrään.

2.2 Kuusamon peruskoulujen oppilasennusteet ja tilakuvaukset kouluittain

2.2.1 Kirkkokedon koulu

Oppilasennuste

Luokat 1–2 sis. ea	2021–22	2022–23	2023–24	2024–25	2025–26	2026–27	2027–28
Kirkkoketo	83	83	86	83	57	32	56

2.2.3 Nilonkankaan koulu

Oppilasennuste:

Luokat 1–6 sis. ea	2021–22	2022–23	2023–24	2024–25	2025–26	2026–27	2027–28
Nilonkangas	308	281	292	286	265	250	237

Nilonkankaan koululla toimivat luokat 1–6 ja esiopetus, jossa on vuosittain noin 50 esiopetuksen oppilasta. Koululla käyvät myös Noukavaaran koulun oppilaaksiottoalueen esiopetuksen oppilaat. Koulun tiloissa järjestetään myös esiopetuksen oppilaiden varhaiskasvatus ja perusopetuksen oppilaiden aamu- ja iltapäivätoiminta, johon osallistuu lukuvuosittain noin 50 lasta.

Koululla on apulaisrehtori, 15 luokanopettajaa, 4 erityisluokanopettajaa, 3 esiopetuksen opettajaa, 2 kielenopettajaa, 5 koulunkäynninohjaajaa, 4 esiopetuksen lastenhoitajaa, 1 erityisavustaja, 1 esiopetuksen avustaja.

Rakennuksen valmistumisvuosi on 1966, laajennukset 1972 ja 2008. Koulun huoneistoneliöt ovat 4522 htm². Toimitilakustannukset ovat vuodessa (sisäinen vuokra 2021, pääoman korko 6 %) yhteensä 608.581 euroa. Koulun ylläpitokustannuksien osuus on vuokrasta noin 250.000 euroa (alv 0 %).

Kaupungin kirjanpidossa koulun kirjanpitoarvo on 770.692,07 (18.6.2021).

Koulukiinteistöstä on valmistunut kuntotutkimus 31.12.2017. Tutkimuksesta ilmenee toimenpide-ehdotukset koulurakennuksen peruskorjaamiseen.

Nilonkankaalle on rakenteilla uusi hirsirakenteinen koulu ja nykyinen koulu puretaan vuonna 2023.

Koulun ylläpidon ja opetustoimen kokonaiskustannukset ovat lukuvuonna 2020–2021 noin 8 443 €/oppilas.

2.2.4 Noukavaaran koulu

Oppilasennuste

Luokat 1–6 sis. ea	2021–22	2022–23	2023–24	2024–25	2025–26	2026–27	2027–28
Noukavaara	27	21	22	22	20	19	19

Noukavaaran koululla toimii perusopetuksen yhdysluokat luokat 1–2., 3–4. ja 5–6. Koululla on kolme luokanopettajaa ja osa-aikainen koulunkäynninohjaaja. Noukavaaran oppilaaksiottoalueen esikouluikäiset käyvät esikoulussa Nilonkankaan koulun esiopetusryhmissä.

Noukavaaran 27 oppilaasta (lv 2021-22) 21 asuu lähempänä Nilonkankaan koulua kuin Noukavaaran koulua.

Rakennuksen valmistumisvuosi on 1953, liikuntatilojen laajennus 1995. Koulun huoneistoneliöt ovat 815 htm². Toimitilakustannukset ovat vuodessa (sisäinen vuokra 2021, pääoman korko 6 %) yhteensä 63.629 euroa. Koulun ylläpitokustannuksien osuus on vuokrasta noin 63.600 euroa (alv 0 %). Kaupungin kirjanpidossa koulun kirjanpitoarvo on 79.725,96 (18.6.2021).

Noukavaaran koulun lämmitys- ja jätevesijärjestelmät ovat elinkaarensa päässä ja edellyttävät uudistamista. Kustannusarvio molempien järjestelmien uudistamiseen on noin 300 000 €.

Koulun ylläpidon ja opetustoimen kokonaiskustannukset ovat lukuvuonna 2020–2021 noin 9 948 €/oppilas.

2.2.5 Sänkikankaan koulu

Oppilasennuste

Luokat 1–6 sis. ea	2021–22	2022–23	2023–24	2024–25	2025–26	2026–27	2027–28
Sänkikangas	37	37	34	34	34	35	34

Sänkikankaan koululla toimii yhdysluokat 1–2., 3–4. ja 5–6. Kululla järjestetään myös aamu- ja iltapäivätoimintaa. Sänkikankaan oppilaaksiottoalueen esikoululaiset käyvät esikoulun Kirkkokedon koulun esiopetusryhmissä. Koulun teknisen työn opetus on järjestetty Torangin koululla. Koululla on kolme luokanopettajaa ja yksi koulunkäynninohjaaja.

Rakennuksen valmistumisvuosi on 1953, liikuntatilojen laajennus 1993 ja laajennus 2007. Koulun huoneistoneliöt ovat 866 htm². Toimitilakustannukset ovat vuodessa (sisäinen vuokra 2021, pääoman korko 6 %) yhteensä 90.941 euroa. Koulun ylläpitokustannuksien osuus on vuokrasta noin 57.200 euroa (alv 0 %).

Kaupungin kirjanpidossa koulun kirjanpitoarvo on 207.742,83 (18.6.2021).

Koulukiinteistöstä on valmistunut kuntotutkimus 13.9.2019. Tutkimuksesta ilmenee toimenpide-ehdotukset koulurakennuksen peruskorjaamiseen. Sisäilmastotyöryhmä on suositellut käyttäjälle, että koulun korkeassa osassa ja nykyisessä ruokailutilassa toteutettava opetus-, ruokailu- ja hallintotoiminta siirretään koulun muihin osiin.

Koulun lämmitysjärjestelmä on vanhentunut ja vaatii uudistamista. Uudistamisen kustannusarvio on noin 200 000 €. Lisäksi mm. koulun vanhan osan kattopinnoite on alkuperäinen ja vaatii uudistamista.

Koulun ylläpidon ja opetustoimen kokonaiskustannukset ovat lukuvuonna 2020–2021 noin 11 401 €/oppilas.

2.2.6 Käylän koulu

Oppilasennuste

Luokat 1–6 sis. ea	2021–22	2022–23	2023–24	2024–25	2025–26	2026–27	2027–28
Käylä	23	20	20	16	14	7	8

Käylän koululla toimii yhdysluokat 0–2., 3–4. ja 5–6. Esiopetuksen oppilaat on integroitu alkuopetuksen ryhmään. Koululla on myös iltapäivätoimintaa, jonka yhteydessä on järjestetty esikouluikäisten varhaiskasvatus.

Koululla on kolme luokanopettajaa ja yksi koulunkäynninohjaaja.

Rakennuksen valmistumisvuosi on 1992, laajennus 1995. Toimitilakustannukset ovat vuodessa (sisäinen vuokra 2021, pääoman korko 6 %) yhteensä 138.173 euroa. Koulun ylläpitokustannuksien osuus on vuokrasta noin 56.300 euroa (alv 0 %). Kaupungin kirjanpidossa koulun kirjanpitoarvo on 391.516,24 (18.6.2021). Koulukiinteistöstä on valmistunut kuntotutkimus 16.7.2015. Tutkimuksesta ilmenee toimenpide-ehdotukset koulurakennuksen peruskorjaamiseen.

Koulun ylläpidon ja opetustoimen kokonaiskustannukset ovat lukuvuonna 2020–2021 noin 18 079 €/oppilas.

2.2.7 Nissinvaaran koulu

Oppilasennuste

Luokat 1–6 sis. ea	2021–22	2022–23	2023–24	2024–25	2025–26	2026–27	2027–28
Nissinvaara	40	41	38	37	35	35	35

Nissinvaaran koululla toimivat yhdysluokat 1–2., 3–4. ja 5–6. Koulun oppilaaksiottoalueen esiopetus järjestetään Mäkelässä (Nissinvaarantien suunta) ja Kirkkokedolla (Rovaniementien suunta). Koululla järjestetään iltapäivätoimintaa.

Koululla on kolme luokanopettajaa ja kaksi koulunkäynninohjaaja.

Rakennuksen valmistumisvuosi on 1950 ja laajennus 1986. Koulun huoneistoneliöt ovat 866 htm². Toimitilakustannukset ovat vuodessa (sisäinen vuokra 2021, pääoman korko 6 %) yhteensä 101.309 euroa. Koulun ylläpitokustannuksien osuus on vuokrasta noin 65.900 euroa (alv 0 %). Kaupungin kirjanpidossa koulun kirjanpitoarvo on 56.070,70 (18.6.2021).

Koulukiinteistöstä on valmistunut kuntotutkimus 27.3.2018. Tutkimuksesta ilmenee toimenpide-ehdotukset koulurakennuksen peruskorjaamiseen.

Koulun ylläpidon ja opetustoimen kokonaiskustannukset ovat lukuvuonna 2020–2021 noin 9 697 €/oppilas.

2.2.8 Torangin koulu

Oppilasennuste

Luokat 1–6 sis. ea	2021–22	2022–23	2023–24	2024–25	2025–26	2026–27	2027–28
Toranki	192	179	170	173	163	166	143

Torangin koululla toimii luokat 3–6. Koululla järjestetään 3–6-luokkalaisten pidennetyn oppivelvollisuuden oppilaiden erityisopetus. Koululla järjestetään myös erityisen tuen oppilaiden aamu- ja iltapäivätoimintaa.

Koululla on apulaisrehtori, 11 luokanopettajaa, 4 erityisluokanopettajaa, yksi englannin lehtori, yksi VALO-opettaja, 1 kielten tuntiopettaja ja 11 koulunkäynninohjaajaa.

Rakennuksen valmistumisvuosi on 1993. Koulun huoneistoneliöt ovat 5368 htm². Toimitilakustannukset ovat vuodessa (sisäinen vuokra 2021, pääoman korko 6 %) yhteensä 737.760 euroa. Koulun ylläpitokustannuksien osuus on vuokrasta noin 256.800 euroa (alv 0 %). Kaupungin kirjanpidossa koulun kirjanpitoarvo on 1.293.345,33 (18.6.2021).

Koulussa on tehty sisäilmatutkimuksia vuonna 2013. Koulurakennuksen kunto on hyvä.

Koulun ylläpidon ja opetustoimen kokonaiskustannukset ovat lukuvuonna 2020–2021 noin 10 390 €/oppilas.

2.2.9 Tolpanniemen koulu

Oppilasennuste

Luokat 1–6 sis. ea	2021–22	2022–23	2023–24	2024–25	2025–26	2026–27	2027–28
Tolpanniemi	108	104	103	94	91	83	77

Tolpanniemen koululla toimii luokat 1–6. Koululla järjestetään myös aamu- ja iltapäivätoimintaa. Koululla on 6 luokanopettajaa ja kaksi koulunkäynninohjaajaa.

Rakennuksen valmistumisvuosi on 1989 ja laajennukset 1990 ja 1995. Koulun huoneistoneliöt ovat 1267 htm². Toimitilakustannukset ovat vuodessa (sisäinen vuokra 2021, pääoman korko 6 %) yhteensä 200.751 euroa. Koulun ylläpitokustannuksien osuus on vuokrasta noin 96.500 euroa (alv 0 %). Kaupungin kirjanpidossa koulun kirjanpitoarvo on 503.497,09 (18.6.2021).

Koulukiinteistöstä on valmistunut kuntotutkimus 31.12.2019. Tutkimuksesta ilmenee toimenpide-ehdotukset koulurakennuksen peruskorjaamiseen.

Koulun ylläpidon ja opetustoimen kokonaiskustannukset ovat lukuvuonna 2020–2021 noin 8 251 €/oppilas.

2.2.10 Rukan koulu

Oppilasennuste

Luokat 1–6 sis. ea	2021–22	2022–23	2023–24	2024–25	2025–26	2026–27	2027–28
Ruka	128	124	131	119	111	111	107
Luokat 7–9	2021–22	2022–23	2023–24	2024–25	2025–26	2026–27	2027–28
Ruka	108	110	107	107	104	107	94

Koulu muodostaa yhtenäisen peruskoulun, johon on sijoitettu luokat 1–9. Lisäksi koululla toimii esiopetus ja aamu- ja iltapäivätoiminta.

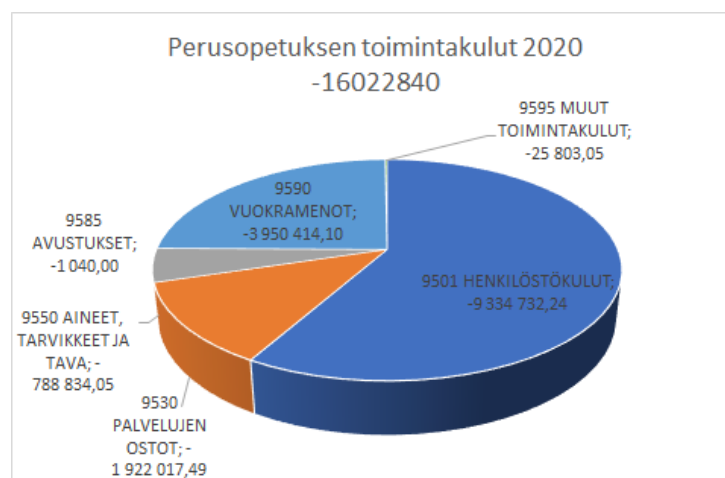
Koululla on rehtori, kahdeksan luokanopettajaa, yksi esiopetuksen opettaja, viisi koulunkäynninohjaajaa, kaksi esiopetuksen lastenhoitajaa, neljä erityisopettajaa, kymmenen lehtoria ja kolme tuntiopettajaa sekä kaksi sivutoimista tuntiopettajaa. Näiden lisäksi koululla on 5 opettajaa, joiden työpanos jakaantuu eri koulujen kesken.

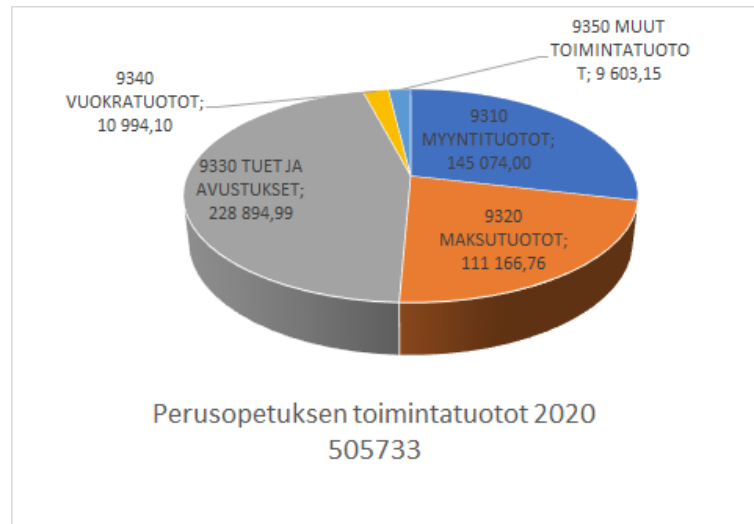
Rakennuksen valmistumisvuosi on 1972 ja laajennus on tehty vuonna 1999. Koulun huoneistoneliöt ovat 3856 htm². Toimitilakustannukset ovat vuodessa (sisäinen vuokra 2021, pääoman korko 6 %) yhteensä 743.672 euroa. Koulun ylläpitokustannuksien osuus on vuokrasta noin 281.000 euroa (alv 0 %). Kaupungin kirjanpidossa koulun kirjanpitoarvo on 2.231.704,96 (18.6.2021).

Koulukiinteistöstä on valmistunut kuntotutkimus 16.4.2018. Tutkimuksesta ilmenee toimenpide-ehdotukset koulurakennuksen peruskorjaamiseen.

Koulun ylläpidon ja opetustoimen kokonaiskustannukset ovat lukuvuonna 2020–2021 noin 11 112 €/oppilas.

2.3 Kuusamon perusopetuksen menorakenne vuonna 2020





2.4 Yhteenveto Kuusamon peruskoulujen toimintakuluista (€/oppilas) kouluittain vuonna 2019

	Oppilaita 2018	Oppilaita 2019	Oppilaita keskimäärin	Toimintakulut yhteensä	Toimintakulut €/oppilas
Käylän koulu	29	30	30	542 392,68 €	18 079,76 €
Mäkelän koulu	64	69	66	570 150,75 €	8 638,65 €
Nissinvaaran koulu	48	46	47	455 793,93 €	9 697,74 €
Noukavaaran koulu	39	41	41	407 869,38 €	9 948,03 €
Sänkikankaan koulu	52	42	47	535 889,89 €	11 401,91 €

	Oppilaita 2018	Oppilaita 2019	Oppilaita keskimäärin	Toimintakulut yhteensä	Toimintakulut €/oppilas
Kirkkokedon koulu	100	111	105	1 099 776,65 €	10 474,06 €
Nilonkankaan koulu	263	276	269	2 271 276,89 €	8 443,41 €
Tolpanniemen koulu	108	99	103	849 858,80 €	8 251,06 €
Rukan koulu	203	211	208	2 311 399,31 €	11 112,50 €
Nilon koulu	435	394	414	4 182 865,99 €	10 103,54 €
Torangin koulu	162	171	167	1 735 161,58 €	10 390,19 €
Pidennetyn oppivelvollisuuden erityisluokat	15	18	16	419 464,10 €	26 216,51 €

2.5 Koulukuljetukset

Perusopetuksen koulukuljetusten järjestämistä säädellään perusopetusasetuksessa ja Kuusamon kasvatus- ja sivistyslautakunnan hyväksymässä Kuusamon koulukuljetusten perusteissa. Koulukuljetukset tulee järjestää siten, että oppilaiden matkat ovat asetuksen, koulujen ja muiden opetuksen järjestämispaikkojen sijainti sekä liikenneyhteydet huomioon ottaen mahdollisimman turvallisia ja lyhyitä. Oppilaan päivittäinen koulumatka odotuksineen saa kestää enintään kaksi ja puoli tuntia. Jos oppilas on lukuvuoden alkaessa täyttänyt 13 vuotta, saa koulumatka kestää enintään kolme tuntia. (POL 32 §)

3 Kouluverkon päivityssuunnitelma

”Koulutuksen kasvukäytävä Kuusamoon, rakennetaan Kuusamoon nelinapainen Koulutuksen kasvukäytävä pohjoisesta etelään keskittäen koulutus neljään yksikköön; Käylän koulu, Rukan koulu, Nissinvaaran koulu ja taajama. Nissinvaaran koulu jatkaa toimintaa normaalisti ja sitä kehitetään. Taajaman kouluja tarkasteltaessa otetaan huomioon uuden Nilon kampuksen ohella Toranki, Tolpanniemi, Kirkkoketo ja Mäkelä.

Mietitään tasapuolisesti, miten näitä neljää koulupiiriä kehitetään pitkälle tulevaisuuteen. Käylän koulun oppilaaksiottoaluetta tarkastellaan ja kehitetään siten että se tukee Käylän koulun toiminnan jatkumista.”

(valtuuston päätös 21.12.2021 § 51)

3.1 Koulutuksen kasvukäytävän yksiköt

Käylän koulu

Käylän koulu jatkaa toimintaansa ja oppilaaksiottoaluetta tarkastellaan kevään 2022 aikana mm. perusopetuksen oppilaiden huoltajille ja varhaiskasvatuksessa olevien lasten huoltajille suunnatuilla kyselyillä. Mahdolliset oppilaaksiottoalueeseen liittyvät muutokset tulevat voimaan lukuvuoden 2023–2024 alussa.

Käylän koulun tasavertaisen kehittämisen ja hallinnollisen johtamisen sekä taloudellisuuden kannalta on järkevää, että koulu säilyy osana Rukan koulupiiriä (Rukan yhtenäinen peruskoulu).

Nissinvaaran koulu

Nissinvaaran koulu jatkaa toimintaansa, koulua kehitetään ja oppilaaksiottoaluetta tarkastellaan kevään 2022 aikana mm. perusopetuksen oppilaiden huoltajille ja varhaiskasvatuksessa olevien lasten huoltajille suunnatulla kyselyillä. Mahdolliset oppilaaksiottoalueeseen liittyvät muutokset tulevat voimaan lukuvuoden 2023–2024 alussa.

Koulun kehittämiseksi tullaan laatimaan tilatarve- ja toimenpide- sekä aikatauluselvitys kevään 2022 aikana. Selvityksessä huomioidaan varhaiskasvatuksen tilatarpeet.

Selvityksessä luodaan kokonaiskuva olemassa olevan koulurakennuksen kunnosta ja käyttötarpeesta sekä koulun oppilaaksiottoalueella uudisrakentamisen ja asutuksen kehittymisen tulevaisuudesta. Huomioitavaa on, että nykyisen oppilasennusteen perusteella oppilasmäärät eivät tule merkittävästi vähenemään.

Nissinvaaran koulun tasavertaisen kehittämisen ja hallinnollisen johtamisen sekä taloudellisuuden kannalta on järkevää, että koulu säilyy osana Rukan koulupiiriä (Rukan yhtenäinen peruskoulu).

Rukan koulu

Rukan koulun tasavertaisen kehittämisen ja hallinnollisen johtamisen sekä taloudellisuuden kannalta on järkevää, että koulu säilyy Rukan koulupiirin hallinnollisena keskuksena (Rukan yhtenäinen peruskoulu).

Kevään 2022 aikana selvitetään Rukan yläkoulun (7.–9. luokat) oppimisympäristöjen sijoittumista ja tästä aiheutuvia tila- ja toimenpidetarpeita. Tällöin nykyiseltä Rukan koululta vapautuisi toimitilaa 0.–6. luokkalaisille sekä varhaiskasvatuspalveluille.

Selvitetään myös yläkoulun toimintojen jättämistä nykyisen kaltaisena Rukan koulun tiloihin ja tästä aiheutuvia tila- ja toimenpidetarpeita. Selvityksessä huomioidaan varhennetun esiopetuksen ja muun varhaiskasvatuksen tarpeita.

Rukan koulun oppilaaksiottoaluetta tarkastellaan kevään 2022 aikana mm. perusopetuksen oppilaiden huoltajille ja varhaiskasvatuksessa olevien lasten huoltajille suunnatulla kyselyllä. Mahdolliset oppilaaksiottoalueeseen liittyvät muutokset tulevat voimaan lukuvuoden 2023–2024 alussa.

Taajaman koulut

Taajaman koulujen tulevaisuustarkastelussa otetaan huomioon uuden Nilonkankaan, Nilon, Torangin, Tolpanniemen, Kirkkokedon ja Mäkelän koulut (Nilon yhtenäinen peruskoulu).

Vuoden 2023 alussa valmistuu **Nilonkankaan uusi peruskoulu**. Uudistetuissa oppimisympäristöissä opetuksen pedagoginen kehittäminen mahdollistuu aikaisempaa paremmin.

Nilon, Torangin, Tolpanniemen ja Mäkelän koulut jatkavat toimintaansa ja niitä kehitetään oppilasennusteen mukaisesti sekä huolehditaan kunnossapitotoimenpiteillä terveen ja toimivan oppimisympäristön säilyvyydestä. Tolpanniemen koululle aloitetaan kevään 2022 aikana tilatarve- ja toimenpide- sekä aikatauluseelvitys esiopetuksen tilojen sijoittamisesta koulun yhteyteen.

Vuoden 2022 aikana aloitetaan suunnittelu, jonka tavoitteena on laatia tarve-, toimenpide- ja aikataulusuunnitelma liikennejärjestelyt huomioiden **Kirkkokedon esi- ja 1.–2. luokkien** oppimisympäristöjen uudistamiseksi syksyyn 2024 mennessä ja selvitetään, onko mahdollista saneerata ko. pihapiiriin myös varhaiskasvatuksen yksikkö.

Taajaman koulujen oppilaaksiottoalueita tarkastellaan kevään 2022 aikana mm. perusopetuksen oppilaiden huoltajille ja varhaiskasvatuksessa olevien lasten huoltajille

suunnatulla kyselyllä. Mahdolliset oppilaaksiottoalueisiin liittyvät muutokset tulevat voimaan lukuvuoden 2023–2024 alussa.

Noukavaaran koulu

Vuosien 2021–2023 aikana rakennetaan Nilonkankaan uusi peruskoulu, jonka tilasuunnittelussa on huomioitu Noukavaaran oppilaat. Tästä johtuen **Noukavaaran koulu** lakkaa 1.8.2022 ja oppilaat siirtyvät Nilonkankaan koululle sekä sieltä edelleen uuteen koulurakennukseen sen valmistuttua. Noukavaaran koulun oppilaaksiottoalue yhdistyy Nilon oppilaaksiottoalueeseen.

Mittavan Nilonkankaan koulun uudisrakennusinvestoinnin vuoksi ei ole järkevää saneerata lähellä sijaitsevaa elinkaarensa lopussa olevaa Noukavaaran koulua mm. lämmitys- ja jätevesijärjestelmän osalta (katso sivu 10). Noukavaaran esiopetuksen oppilaat käyvät jo nyt esiopetuksessa sekä aamu- ja iltapäivätoiminnassa Nilonkankaan koulussa. Osa Noukavaaran oppilaiden kodeista sijaitsee lähempänä Nilonkankaan kuin Noukavaaran koulua. Koulun toimintojen muutto kesken lukuvuoden ei ole opetuksen järjestämisen ja oppilaiden oppimisen kannalta tarkoituksenmukaista, joten sopivin muuttoaika on syksy 2022.

Nilonkankaan koulun oppilasmäärä, päivitetty 12.1. luvuilla									
LV. 21-22,									
	0.lk	1	2	3	4	5	6		
Nilonkangas	47	45	47	58	50	39	71	310	ja pienryhmä 6
Noukavaara		5	4	4	4	3	7	27	
yhteensä	47	50	51	62	54	42	78	337	
ryhmiä NK		3	2	3	2	2	3		15
LV. 22-23									
	0.LK	1	2	3	4	5	6		
	49	45	45	47	58	52	39	286	pienryhmä 6
	4	1	5	4	4	4	3	21	
	53	46	50	51	62	56	42	307	
op.ryhmiä		2	3	3	3	3	2		16
LV. 23-24									
	0.lk	1	2	3	4	5	6		
	41	49	45	45	47	58	52	296	
	4	4	1	5	4	4	4	22	
	45	53	46	50	51	62	56	318	
		3	2	3	3	3	3		17

Sänkikankaan koulu

Sänkikankaan koulu lakkaa 1.8.2022 ja se liitetään osaksi Torangin koulun oppilaaksiottoaluetta (luokat 3–6) ja osaksi Kirkkokedon oppilaaksiottoaluetta (luokat 1–2 ja esiopetus) lukuvuoden 2022–2023 alusta. Ratkaisu ei edellytä merkittäviä tilamuutoksia kouluilla.

Sänkikankaan koulu on mittavan saneerauksen tarpeessa (mm lämmitysjärjestelmän uusiminen, vesikaton uusiminen jne.) Sisäilmastotyöryhmä on suositellut käyttäjälle, että koulun korkeassa osassa ja nykyisessä ruokailutilassa toteutettava opetus-, ruokailu- ja hallintotoiminta siirretään koulun muihin osiin (katso sivu 11).

Yhdistettyjen koulujen oppilasennuste 20.9.2021 oppilasmäärän mukaisesti:

Torangin koulu (Toranki, Sänkikangas):

LV	3lk	4lk	5lk 6lk	ryhmiä	
22–23	39 (2)	54 (3)	47 (3)	59 (3)	11
23–24	46 (3)	39 (2)	54 (3)	47 (3)	11
24–25	46 (3)	46 (3)	39 (2)	54 (3)	11
25–26	50 (3)	46 (3)	46 (3)	39 (2)	11

Kirkkokedon koulu (Kirkkoketo, Sänkikangas):

LV	1lk	2lk	ryhmiä
22–23	46 (3)	46 (3)	6
23–24	50 (3)	46 (3)	6
24–25	47 (3)	50 (3)	6
25–26	22 (2)	47 (3)	5

4 Kouluverkkoimenpiteiden vaikutuksia

4.1 Taloudelliset vaikutusarvioinnit

- Henkilöstömenot	- 90 000 €
- Palvelujen ostot	- 10 000 €
- Ylläpitokulut	- 160 000 €
- Kyydituskustannukset	+ 3 000 €
- Toimintakulut yht.	- 257 000 €

Laskelmat ovat arvioita. Investointien kustannusarviot ovat suuntaa antavia ja ne tarkentuvat vasta yksityiskohtaisen suunnittelun jälkeen. Laskelmista puuttuu mahdolliset kiinteistöjen purkukustannukset tai mahdollisia kiinteistöistä saatavat myyntitulot. Mikäli käytöstä

poistunut kiinteistö jää kaupungin hallintaan ja sitä ei pureta, koituu siitä kaupungille ylläpitokuluja, joita ei edellä mainituissa laskelmissa ole otettu huomioon.

4.2 Pedagogiset vaikutukset

Oppilaat saavat mahdollisuuden eriytyneempään opetukseen, koska esimerkiksi jakoryhmiä voidaan muodostaa tehokkaammin. Uudistetuissa oppimisympäristöissä opetuksen pedagoginen kehittäminen mahdollistuu aikaisempaa paremmin. Opetushenkilöstön tiimityö saa mahdollisuuden kehittyä. Koulutuksen laadullinen tasavertaisuus pystytään huomioimaan paremmin. Koulutukseen käytettävät resurssit voidaan kohdentaa tarkemmin.

Liittämällä pienet kouluyksiköt osaksi isoa koulua, vältetään luokkakokonaisuuksia, jossa samassa luokassa on oppilaita neljältä eri vuosiluokalta. Tämä luokkakokonaisuus ei tue kaikkien oppilaiden opiskelumahdollisuuksia. Vaikeuksia esiintyy esimerkiksi opetussuunnitelman toteuttamisessa ja tehostetun ja / tai erityisen tuen tarjoamisessa. Nykyinen opetussuunnitelman tuntijako ei täysin mahdollista aikaisemmin käytössä ollutta vuorokurssiperiaatetta. Opetushenkilöstön aika kaksiohjaajaisen koulun oppitunneilla tarkoittaa lyhyiden opetustuokioiden pitämistä ja kaikkien eri-ikäisten oppilaiden oppimisen ohjaamista. Yksilökohtaisen tuen tarjoaminen muodostuu haastavaksi. Koulunkäynninohjaaja kaksiohjaajaisella koululla nostaa entisestään korkeaa oppilaskohtaista kustannusta.

Pienissä kouluissa esiintyy useasti vuosiluokkia, joissa on yksi tai vain muutama oppilas. Samanikäisen luokkakaverin puuttuminen ei tue sosiaalista kasvua, opetustilanteiden vuorokeskustelutilanteita ja vertaisoppimista. Isommasta kouluyksiköstä löytyy todennäköisemmin samanhenkistä kaveriseuraa. Koulussa muodostuneet hyvät kaverisuhteet heijastuvat myös vapaa-ajalle.

4.3 Oppilashuollolliset vaikutukset

Oppilashuollollisia resursseja tulee varata riittävästi koulutuksen kasvukäytävien tasavertaiseen huolehtimiseen, esimerkiksi kouluterveydenhoitoon ja kuraattoritoimintaan.

4.4 Tukipalveluiden vaikutukset

Koulukuljetukset lisääntyvät, mutta samalla voivat virtaviivaistua. Osalle oppilaista koulumatkat voivat pidentyä, mutta tehokkaan reittisuunnittelun tuloksena pidennykset pystytään minimoimaan.