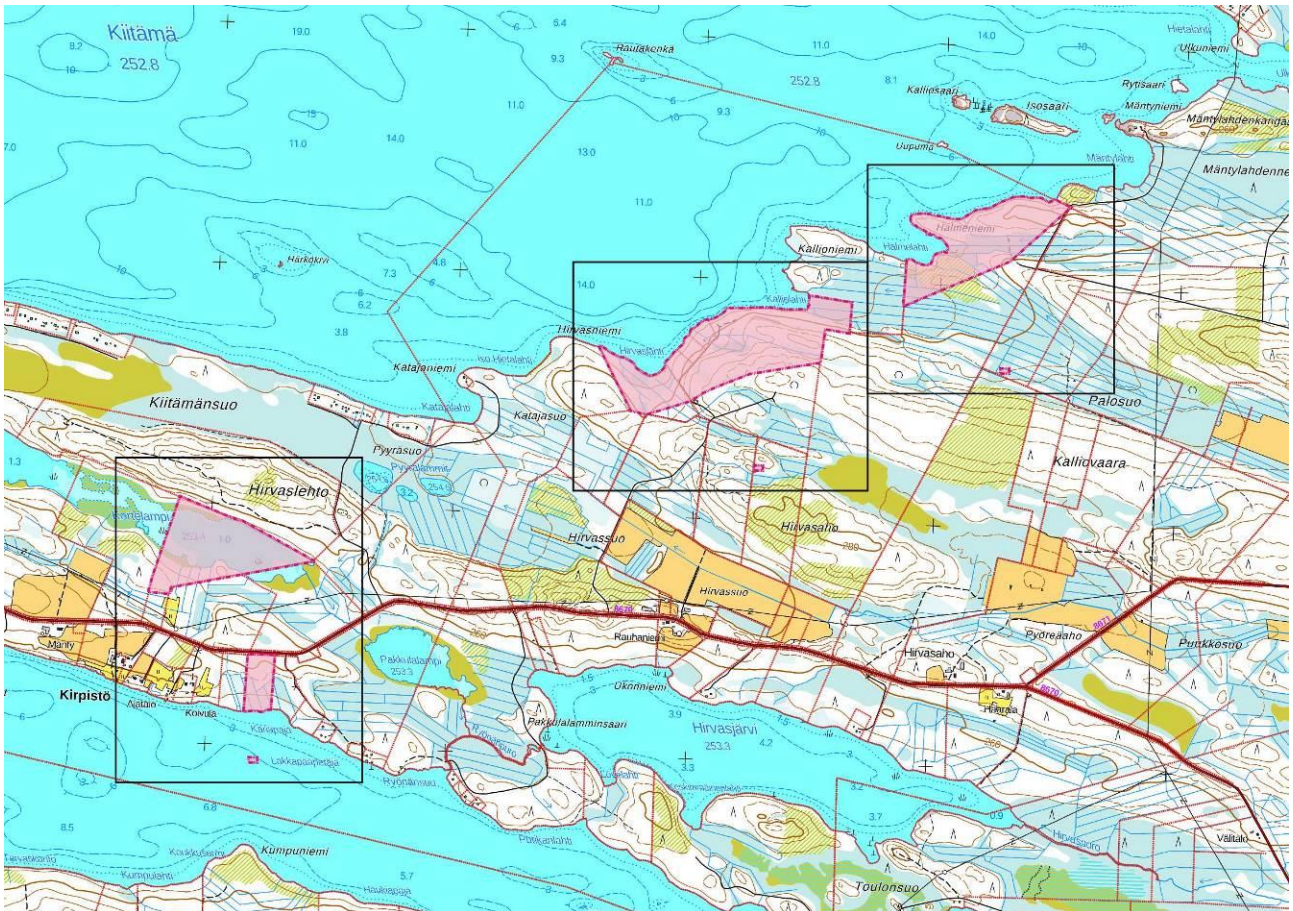


# OSALLISTUMIS- JA ARVIOINTISUUNNITELMA

## SUUNNITELMAN NIMI JA SUUNNITTELUALUE KIITÄMÄN RANTA-ASEMAKAAVA KUUSAMON KAUPUNKI

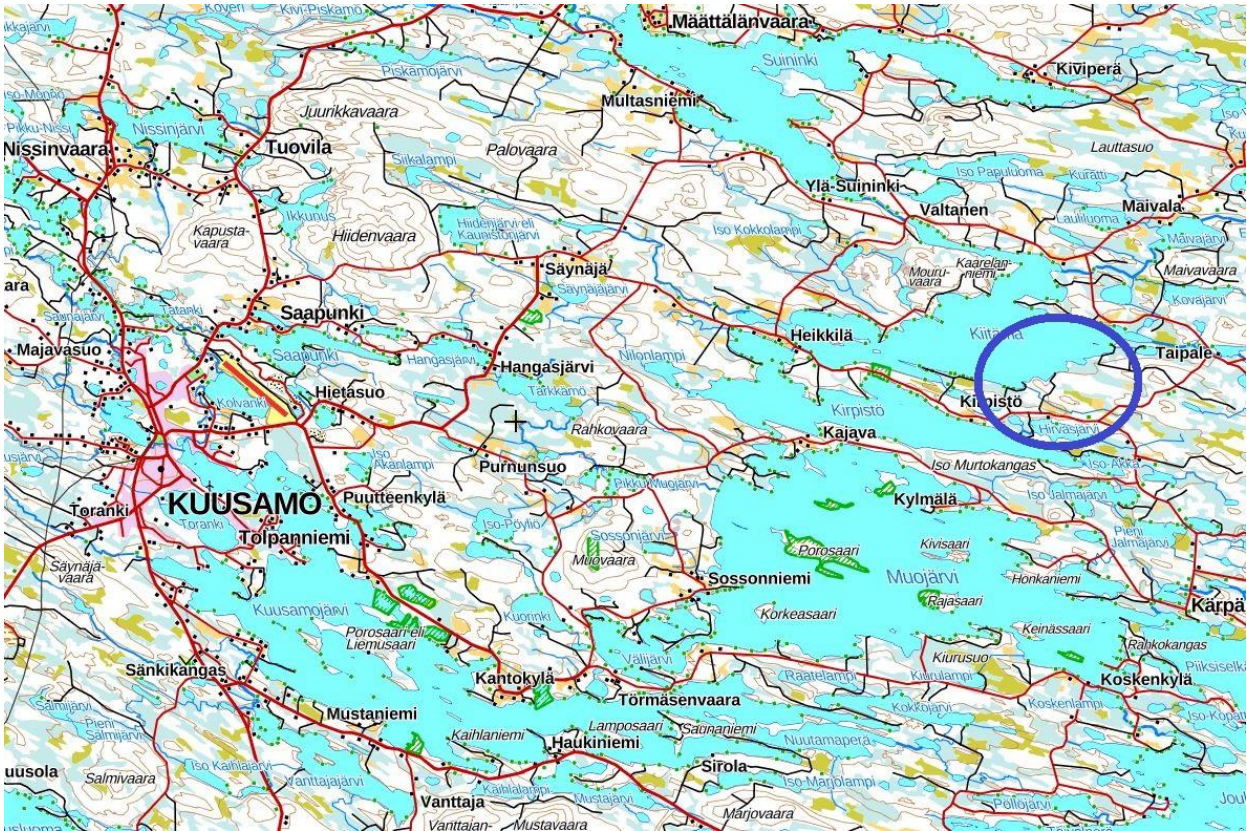
### SUUNNITTELUKÄYTÄVÄN MÄÄRITTELY JA TAVOITTEET

Työn tarkoituksena on laatia tavanomainen, omarantainen ranta-asemakaavaa siten, että aluevaraukset, rakennusoikeudet ja kaavamääräykset vastaavat tämän hetken vaatimuksia ja Kuusamon yleiskaavan linjauksia. Pohjakartta laaditaan erikseen. Kaava-alueen osien alustava rajaus ja yleissijainti on oheisilla kartoilla.



**Kaava-alueen osien alustava rajaus**

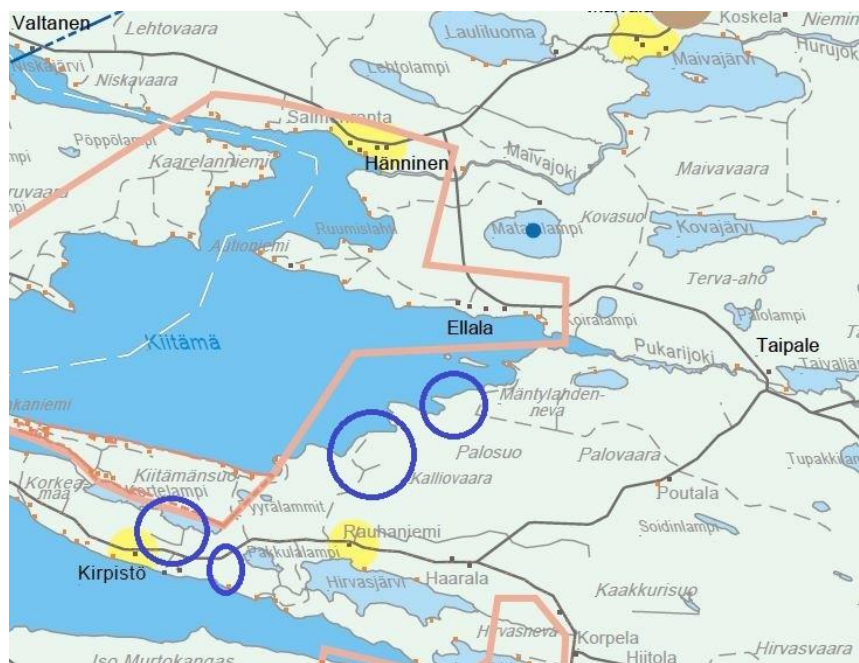




**Alueen yleissijainti**

## SUUNNITTELUN LÄHTÖKOHDAT, TEHDYT SELVITYKSET JA AIEMMAT SUUNNITELMAT

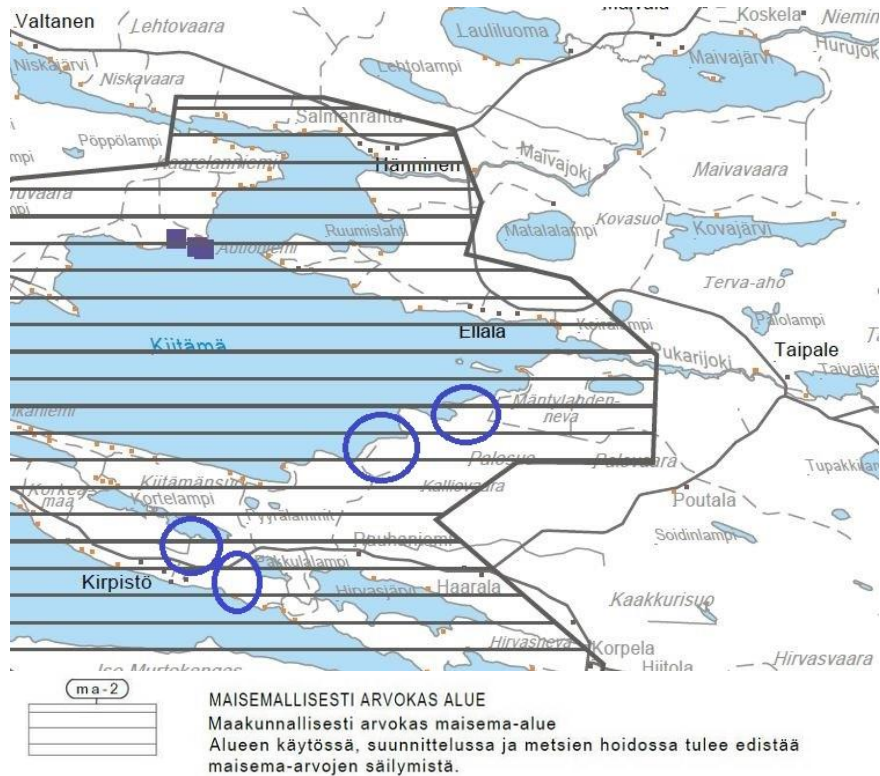
Koko Kuusamon strateginen yleiskaava on hyväksytty kaupunginvaltuustossa 14.11.2016 ja 13.12.2016. Siitä on otteet eri teemojen osalta sekä eräitä merkintöjä ohessa. Kaava-alueen sijainti on osoitettu sinisillä ympyröillä.



### VAPAA-AJAN ASUMISEN KEHITTÄMISVYÖHYKE

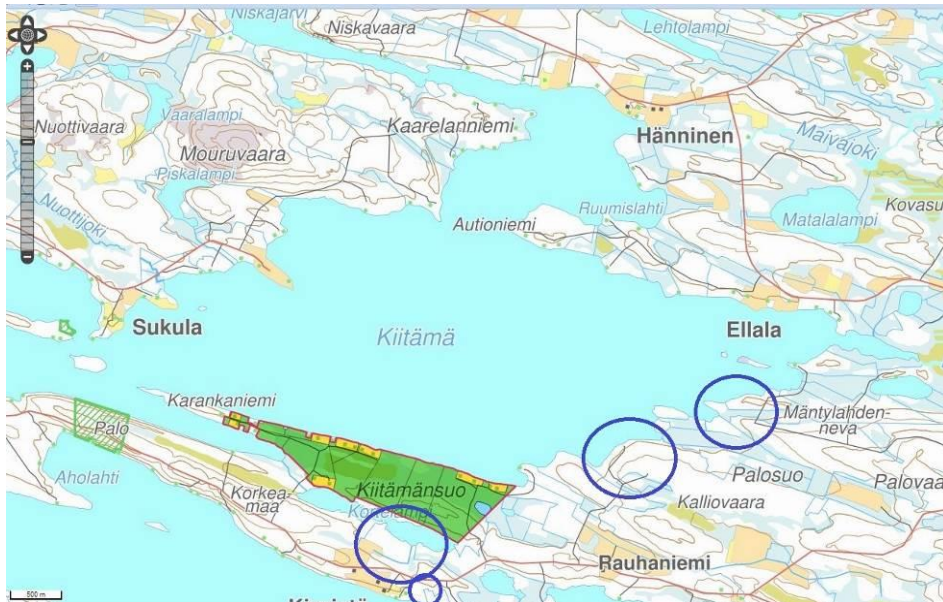
Merkinnällä on osoitettu vesistöjen rannoilla sijaitsevia vyöhykkeitä, joita voidaan kehittää erityisesti vapaa-ajan asumisen ympäristöinä. Alueiden kehittäminen tukee olevia kyliä. Vyöhykkeellä edistetään lisäksi rantojen ja vesistön virkistyskäyttömahdollisuuksia sekä monipuolisia maaseutuainekkeita. Rakentamista tulee tarvittaessa ohjata rantayleiskaavoilla tai ranta-asemakaavoilla.





Maakuntakaava ei ole voimassa oikeusvaikutteisen yleiskaavan alueelle. Pohjois-Pohjanmaan maakuntakaava on hyväksytty maakuntavaltuustossa 11.6.2003, vahvistettu Ympäristöministeriössä 17.2.2005 ja tullut lainvoimaiseksi KHO:n päätöksellä 25.8.2006. 1. vaihemaakuntakaava on hyväksytty maakuntavaltuustossa 2.12.2013 ja vahvistettu Ympäristöministeriössä 23.11.2015. 2. vaihemaakuntakaava hyväksyttiin valtuustossa 7.12.2016 ja on tullut lainvoimaiseksi kuulutuksella 2.2.2017. 3. vaihemaakuntakaava hyväksyttiin valtuustossa 11.6.2018 ja se on tullut voimaan kuulutuksella 12.11.2018 valituksista huolimatta. Energia- ja ilmastovaihemaakuntakaava on tekeillä.

Ranta-asemakaava on Kiitämän rannoille laadittu vain yksi, Selkälän ranta-asemakaava järven etelärannalla. Nyt tekeillä oleva kaava rajoittuu Korttelammen osalta Selkälän kaavaan. Myös muut osat alueet ovat varsin lähellä aiempaa kaavaa. Oheisaavapienennös sekä laadittavan kaavan alueiden summittainen sijainti.



## VAIKUTUSALUE

Kaavan välitön vaikutusalue on kaava-alue lähistöineen. Välillisiä vaikutuksia saattaa olla lähiseudun maanomistajille, asukkaille, lomaviettäjäille, retkeilijöille, vesistöissä liikkuville jne.

## OSALLISET

- maanomistajat ja asukkaat
  - kaava-alueen ja lähialueiden maanomistajat
  - lähialueiden asukkaat ja loma-asukkaat
  - kalastajat, veneilijät, hiihtäjät, retkeilijät, moottorikelkkailijat jne
- kaupungin hallintokunnat; maankäyttö, rakennusvalvonta, ympäristötoimi, tekninen toimi
- yhdyskuntateknikka
  - Caruna Oy
- viranomaiset
  - Pohjois-Pohjanmaan elinkeino-, liikenne- ja ympäristökeskus
  - Pohjois-Pohjanmaan liitto
  - Pohjois-Pohjanmaan museo
  - Pohjois-Pohjanmaan pelastuslaitos
- kuusamolaiset ja lähialueen seurat ja yhdistykset
  - Oivangin paliskunta
  - luonto- ym. järjestöt, yhdistykset ja seurat

## TIEDOTTAMINEN

Työn aloittamisesta sekä osallistumis- ja arviointisuunnitelmasta tiedotetaan kirjeillä lähialueiden maanomistajille, lehtikuulutuksella kaupungin päättämässä ilmoituslehdissä ja informaatiolla muille osallisille. Kaavan valmisteluaineisto pidetään samalla nähtävillä. Pyydetään tarvittavat lausunnot. Suunnitelmat laaditaan mahdollisimman havainnollisiksi. Kaavaehdotuksesta tiedotetaan MRL:n säännösten mukaisesti ja pyydetään lausunnot.

## OSALLISTUMINEN

Osallistuminen hoidetaan lähinnä neuvotteluilla ja keskusteluilla kaavoittajan ja osallisten kanssa. Kaavoittajan yhteystiedot toimitetaan kaikille osallisille eri vaiheissa ja kehoitetaan olemaan yhteydessä. Kaavan vaikutusalue on varsin suppea, joten laajempi osallistuminen ja osallistaminen ei ole tarpeen.

## VIRANOMAISYHTEISTYÖ

Osallistuminen hoidetaan lähinnä lausuntopyyntöillä nähtävillä olojen yhteydessä.

## SELVITETTÄVÄT VAIKUTUKSET

- vaikutukset rakennettuun ympäristöön
- palveluihin

- virkistykseen
- liikenteeseen
- tekniseen huoltoon
- vaikutukset luontoon ja luonnonympäristöön. Metsälain mukaisten arvokkaiden elinympäristöjen ja luonnonsuojelu- tai vesilain mukaisten erityisten luontotyyppien tarkempi inventointi on tehty kaavoitus-työn yhteydessä.
  - maisemaan
  - luonnonoloihin (kasvillisuus, eläimistö, luontotyytit)
  - luonnon monimuotoisuuteen
  - vesistöön, pohjaveteen
  - maa- ja metsätalouteen
- vaikutukset talouteen
  - valtion ja kaupungin talouteen
  - yksityistaloudellisiin kustannuksiin
- vaikutukset terveellisyteen ja turvallisuuteen
  - liikenneturvallisuuteen
  - ihmisten elinoloihin
  - ympäristön puhtauteen
- vaikutukset eri väestöryhmien toimintamahdollisuuksiin lähiympäristössä
- vaikutukset sosiaalisiin oloihin
- vaikutukset kulttuuriin ja muinaisjäänöksiin
- muut merkittävät vaikutukset

## VAIKUTUSTEN ARVIOINNIN MENETELMÄT

Vaihtokäytännöt arvioidaan työn kuluessa sekä kaavoittajan, osallisten ja viranomaisten välisissä palavereissa. Työssä käytetään asiantuntija-apua erityisesti luonnonoloihin, kasvillisuuteen, maisemaan ja muinaismuistoihin kohdistuvien vaikutusten arvioinnissa ja tarvittaessa muilla osasektoreilla.

## VAIHTOEHDOT

Vaihtoehtoja rakennuspaikkojen, reittien ja tiestön sijainnille tutkitaan kaavaluonnosvaiheessa. Kaavatyön kuluessa käytävien neuvottelujen ja kuulemisten kautta edetään kohti lopullista vaihtoehtoa. Rakentamisalueet sijoitetaan siten, että luonnon merkittävimmät ominaispiirteet, mahdolliset muinaismuistot ja tärkeimmät maisemakohdat säästävät ja kunnallistekniikka voidaan toteuttaa taloudellisesti.

## KAAVOITUKSEN KULKU, AIKATAULU JA PÄÄTÖKSENTEKO

Pohjakartan laatiminen, maastokäynnit

06-08 / 2021

Muinaismuisto- ja luontoselvitys

06-08 / 2021

Kaavatyön vireilletulosta sekä osallistumis- ja arviointisuunnitelmasta tiedottaminen kirjeillä lähialueen maanomistajille, kuulutuksella ja informaatiolla muille osallisille. Kaavan valmisteluaineisto pidetään samalla nähtävillä, pyydetään tarvittavat lausunnot.

10-11 / 2024

Kaavaehdotuksen laatiminen, asiakirjojen viimeistely

11-12 / 2024

Kaavaehdotus nähtävillä maankäyttö- ja rakennuslain 65 § mukaisesti, esittelyt osallisille, viranomaisneuvottelu tarvittaessa

01-02 / 2025

Kaavan hyväksyminen tulevaisuuslautakunnassa

03-06 / 2025

Suunnitelmia ja asiakirjoja tarkennetaan jatkuvasti työn kuluessa. Neuvotteluista ja osallistumisesta pidetään pöytäkirjaa. Tärkeimmät asiat dokumentoidaan kaavaselostuksessa.

## YHTEYSTIEDOT

KAAVOITTAJA:

Kimmo Mustonen

DI (maanmittaus, YKS 124)

[kimmo.mustonen@kimmokaava.fi](mailto:kimmo.mustonen@kimmokaava.fi)

KimmoKaava

Kitkantie 34 F 40

93600KUUSAMO

0400 703 521

[www.kimmokaava.fi](http://www.kimmokaava.fi)

KAUPUNKI:

Pekka Räisänen  
kaavoitusteknikko  
040 759 4218  
[pekka.raisanen@kuusamo.fi](mailto:pekka.raisanen@kuusamo.fi)

Kuusamon kaupunki  
Kaiterantie 22  
Maankäyttö  
93600 KUUSAMO  
[www.kuusamo.fi](http://www.kuusamo.fi)

## **PALAUTE OSALLISTUMIS- JA ARVIOINTISUUNNITELMASTA**

Mielipiteet osallistumis- ja arviointisuunnitelmasta voi esittää kaupungin virkamiehille tai kaavoittajalle.

**Kuusamossa, 23.9.2024, päivitetty viimeksi ... 2024**

**DI (maanmittaus, YKS 124)**



**Kimmo Mustonen**