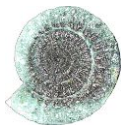


Kuusamo 2021

**Kiitämän ranta-asemakaavan
arkeologinen inventointi**



Jaana Itäpalo 26.1.2022



***KESKI-POHJANMAAN ARKEOLOGIA*PALVELU**



Tiivistelmä

Keski-Pohjanmaan Arkeologiapalvelu suoritti arkeologisen inventoinnin Kuusamon Kiitämän ranta-asemakaavan alueella n. 28 km itäkoilliseen Kuusamon keskustasta. Kaavan suunnittelualueeseen sisältyy kaksi erillistä aluetta, joiden pinta-alat ovat n. 35,5 ja 12,5 ha.. Kohdealue on kokonaan rakentamatonta metsämaata. Maastotyön suoritti FM Jaana Itäpalo 5.6.2021. Työn tilaaja on KimmoKaava Tmi.

Alueelta ei tunnettu arkeologisia kohteita, lähin tunnettu on **Mouruniemen** kivikautinen asuinpaikka lähes kolmen kilometrin etäisyydellä (Museoviraston muinaisjäännösrekisterin tunnus 305010158).

Inventoinnissa ei havaittu arkeologisia kohteita. Tulosta selittää alueen maaperä ja korkeussuhteet.

Sisällysluettelo

	S.
1. Perustiedot.....	3
2. Lähtökohdat ja menetelmät.....	3
3. Maisema, topografia ja geologia.....	4
4. Alueen maankäytön historiaa	9
5. Tulokset.....	11
6. Aineistoluettelo.....	11

Kansikuva: Kuva 1. Maisema Kiitämälle läntiseltä kaavan osa-alueelta.



1. Perustiedot

Selvitysalue: Kiitämän ranta-asemakaava, n. 48 ha
Tilaaja: KimmoKaava Tmi
Laji: osainventointi **Kenttätöaika:** 5.6.2021
Karttanumerot: TM35-lehtijako S5423L, vanha yleislehtijako 452408, 452411/454202 (mk 1:20000)
Korkeus: n. 252,50 – 277,5 m mpy **Koordinaattijärjestelmä:** ETRS-TM35 FIN -tasokoordinaatisto
Aiemmat löydöt: - **Inventointilöydöt:** - **Aiemmat tutkimukset:** -



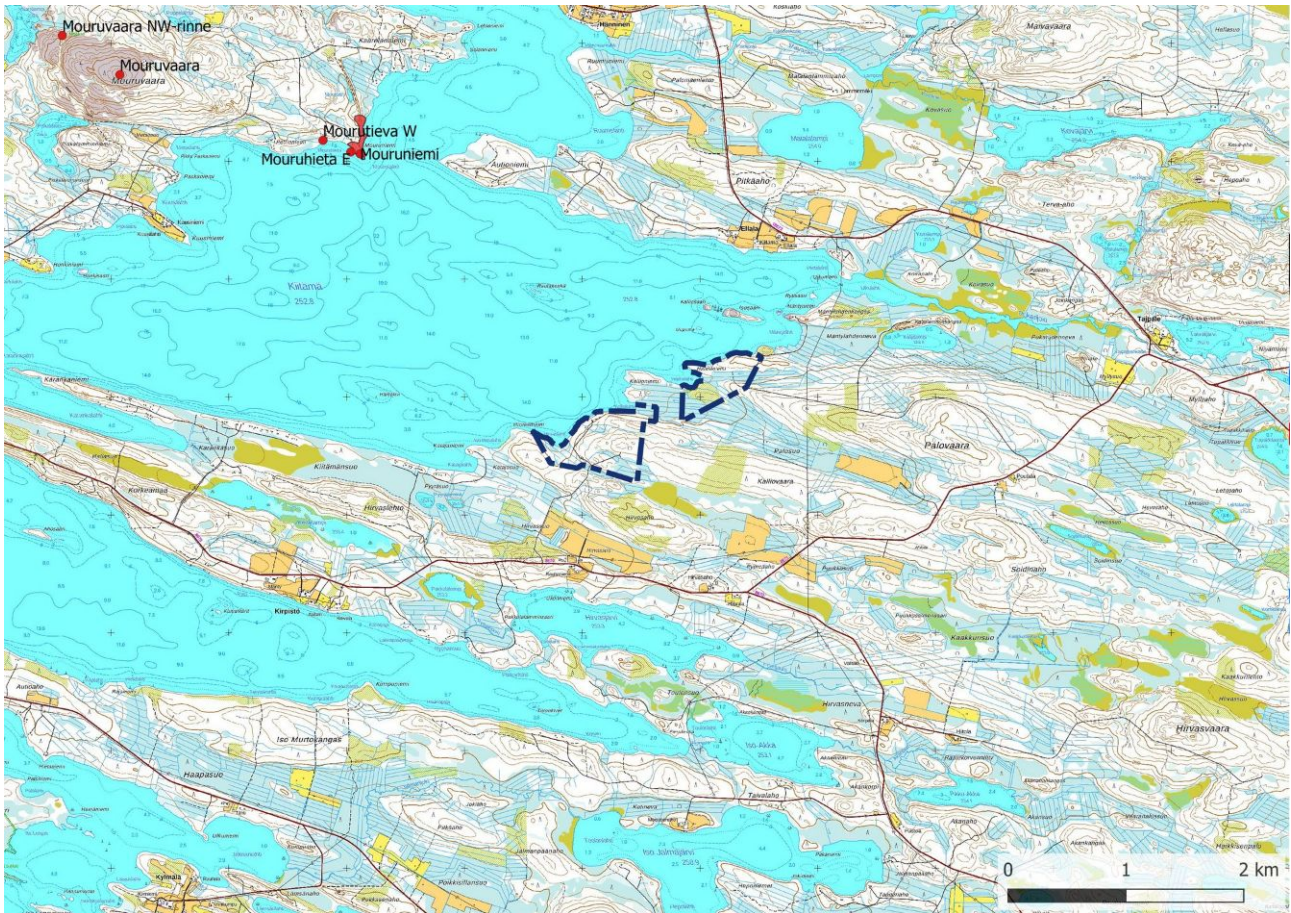
Kohdealueen yleissijainti ympyröity. Taustakartta Mml 8/2021.

2. Lähtökohdat ja menetelmät

Kuusamon Kiitämän etelä-kaakkoisrannalle ollaan laatimassa Kiitämän ranta-asemakaavaa. Suunnittelualue sijaitsee Kuusamon keskustasta n. 28 km itäkoilliseen. Alue on rakentamatonta metsämaata. Alueelta tai sen lähistöltä ei tunnettu arkeologisia kohteita ennen inventointia.

Maastoinventointi perustui alueella ja lähistöllä tehtyjen aiempien arkeologisten selvitysten tietoihin ja tulkitoihin sekä löytöihin, Maanmittaushallituksen maaperäkarttoihin, ortokuvaan, korkeusmalliin, laserkeilausaineistoon ja Museoviraston arkeologisista kohteista ylläpitämään digitaaliseen tietokantaan. Kirjallisuuden, netistä löytyvän arkistoaineiston ja historiallisen karttamateriaalin avulla selvitettiin alueen maankäytön historiaa.

Kenttätömenetelmät olivat pintahavainnointi ja valokuvaaminen. Inventointi keskittyi muuttuvan maankäytön alueille, muut alueet katsottiin otantana.



Lähtötilanne ennen inventointia: kaavan suunnittelualue suhteessa tunnettuihin arkeologisiin kohteisiin. Kohdealueen lähiseutu on toistaiseksi arkeologisesti löydötöntä. Tunnetut arkeologiset kohteet punaisina ympyröinä ja alueina Museoviraston rekisteriportaalin mukaan. Taustakartta 8/2021 Mml.

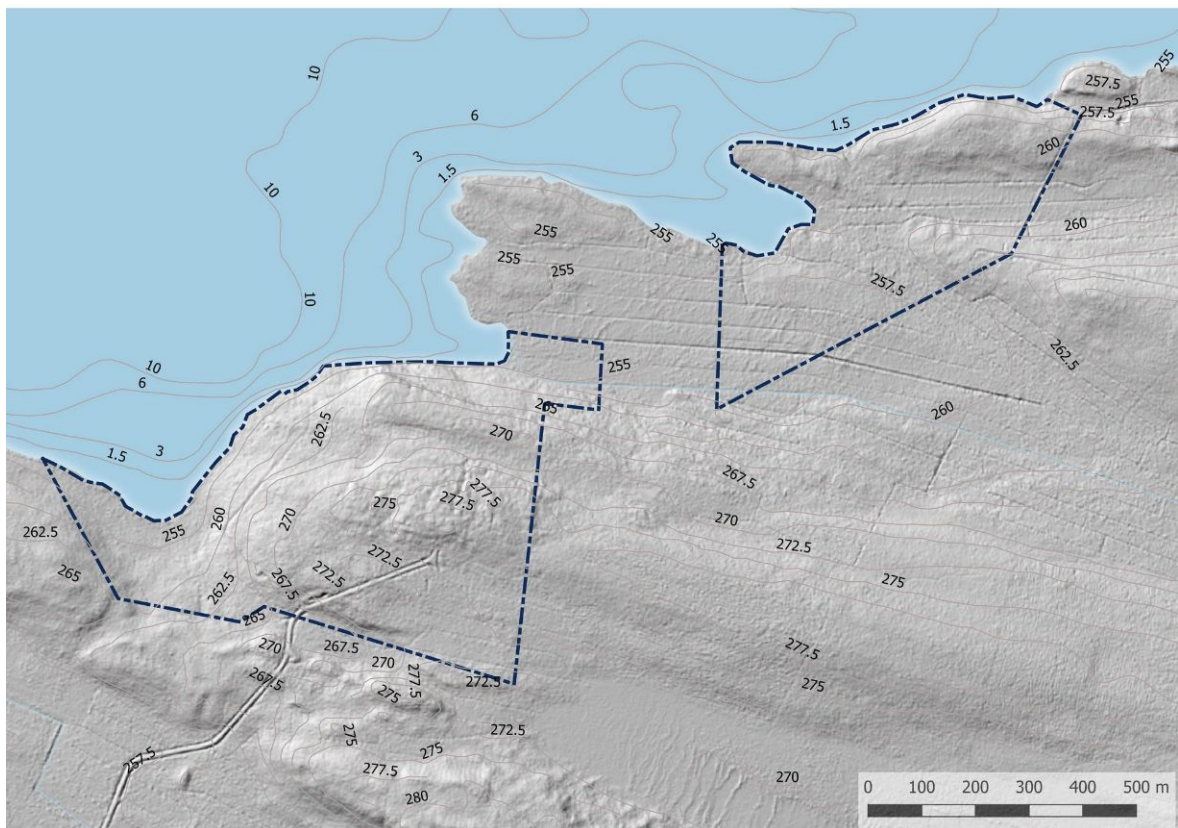
3. Maisema, topografia ja geologia

Kaavan alue sijaitsee ison vesistön, Kiitämän etelä-kaakkoisrannalla, alue on kokonaan rakentamatonta. Kaavan läntinen osa on enimmäkseen moreenikangasta, paikoin hyvin kivikkoista, koillisrannalla on pienellä alueella kallioita. Lännessä Hirvaslahden ja koillisessa Kalliolahden poukamissa on hiekkarantaa, ranta on matalaa ja rantavyöhykkeellä maaperä soistunutta. Alueella esiintyy selvää korkeusvaihtelua, enimmäkseen n. 10-12 m / 100. Puusto on enimmäkseen jo vartuneempaa mänty-kuusikasvatusemetsää, ranta-alueelle on myös nuorempaa lehtipuustoa. Kaavan itäinen osa on suureksi osaksi tasaista ojitettua rämettä, kankaat ovat matalia ja maaperältään moreenia, monin paikoin myös kivikkoisia. Metsät ovat rantavyöhykettä lukuun ottamatta talousmetsiä, länsiosassa on laaja joitakin vuosia sitten avohakattu ja muokattu kangas.

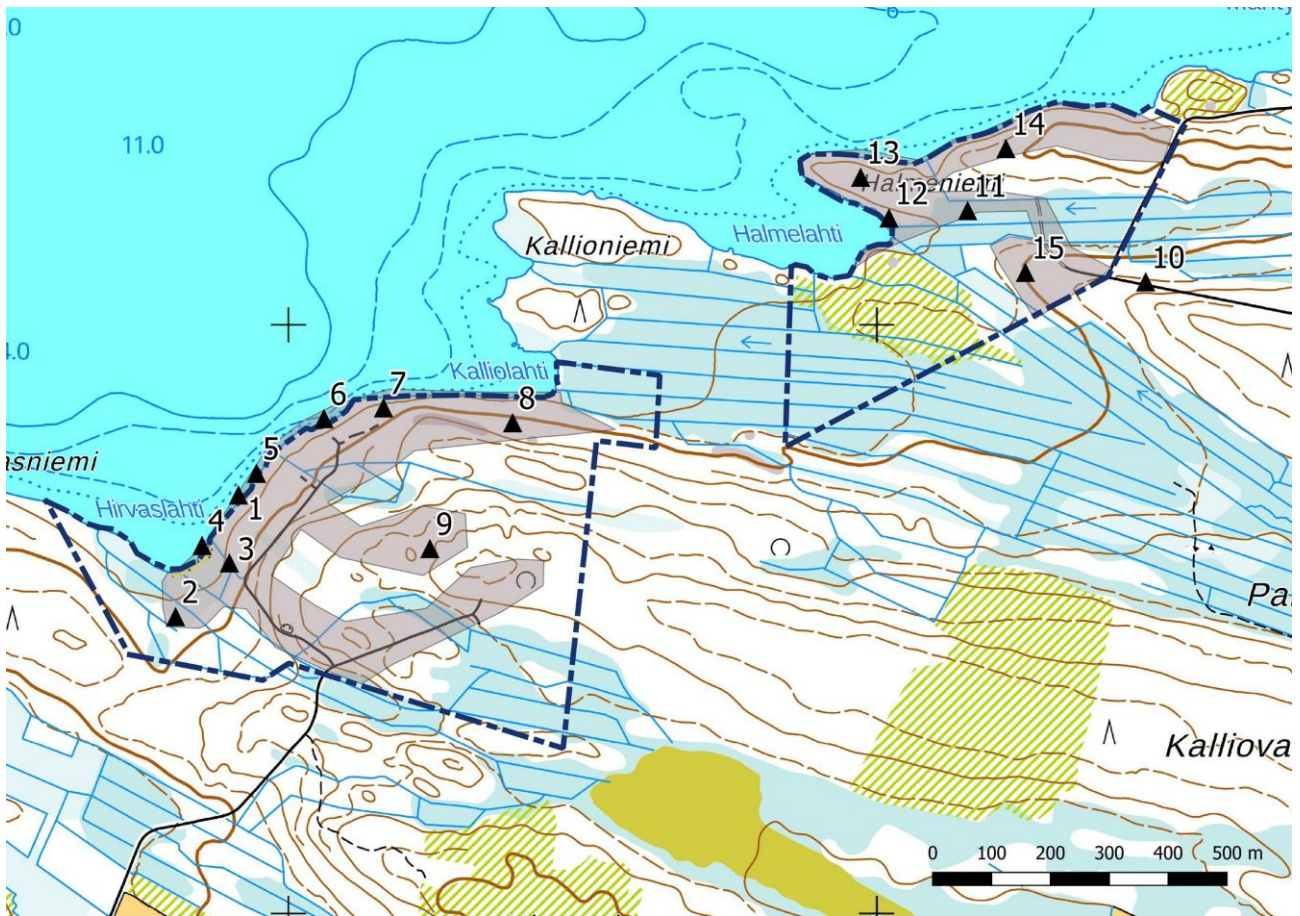
Kiitämän vedenpintaa on laskettu ensimmäisen kerran 1800-luvun alussa kahteen otteeseen (Ervasti Seppo ja Yrjö Vasari, Kuusamon historia 1, s. 459). Järven veden pinnan taso on pyritty palauttamaan myöhemmin alkuperäiselle tasolle.



Kaavan kaksi aluetta ortokuvalla. Ortokuva Mml 9/2021.



Kaavan alueet vasten vinovalovarjoste 2 m DEM ja korkeuskäyrät. Tausta-aineistot Mml 8/2021.



Inventoidut alueet ja valokuvauspaikat 1-14 (kuva 1 on raportin kansikuva). Taustakartta Mml 8/2021.



2. Metsää Hirvaslahden eteläpuolella, pohjoiseen.



3. Metsää Hirvaslahdesta kaakkoon.



4. Hirvaslahden hiekkapoukama, koilliseen.



5. Rannassa on myös veteen laskevia pienkallioita.



6. Venepoukama Kalliolahden länsipuolella.



7. Koivumetsää Kalliolahden lounaispuolella.



8. Metsää Kalliolahden eteläpuolella, koilliseen.



9. Läntisemmän alueen korkeinta kangasta kaakkoon.



10. Sisääntulotie itäisemmälle alueelle.



11. Suo itäisemmän alueen keskiosassa, itään.



12. Halmeniemeltä luoteeseen.



13. Halmeniemeltä pohjoiseen.



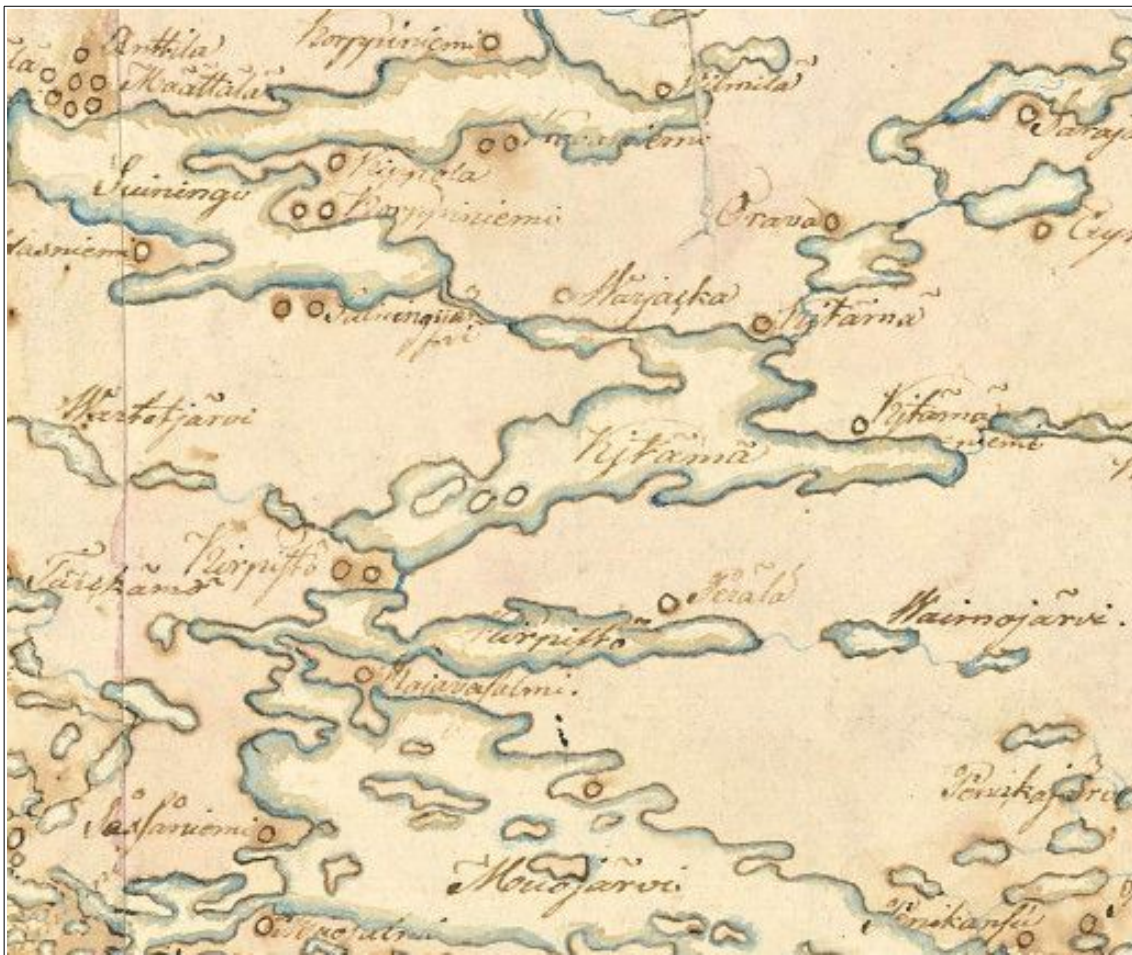
14-15. Metsää itäisemmän alueen itä- ja eteläosassa, kuvat koilliseen ja lounaaseen.



4. Alueen maankäytön historiaa

Kohdealueet on esitetty historiallisilla kartoilla metsämaaksi, alueet ovat olleet rakentamattomia nykypäivään saakka lukuun ottamatta nykyisiä metsäteitä. Lähimmät arkeologiset kohteet sijaitsevat Kiitämän pohjoisrannalla noin kolmen kilometrin etäisyydellä, mistä tunnetaan **Mouruniemen** kivikautinen asuinpaikka. Paikalla tehdyissä kaivauksissa on saatu löytöinä mm. palaneita riistan tai kalan luita, piikärki sekä kvartsiesineitä, kohteessa on myös kuoppajänteitä. Kohdealue ei vaikuta maaperän ja korkeussuhteiden puolesta erityisen otolliselta esihistorialliselle asuinpaikalle, se sijaitsee kuitenkin ison vesistön rannalla, mistä voi olla löydettävissä merkkejä muusta esihistoriallisesta toiminnasta. Järvenpinnan noston seurauksena esihistorialliset kohteet voivat sijaita osin myös veden alla. Kiitämä on ollut osa merkittävää esihistoriallisista ja historiallisista vesireittiä, siltä on ollut yhteys kaikkiin ympäröiviin muihin isompiin vesistöihin, myös Venäjän puolelle asti.

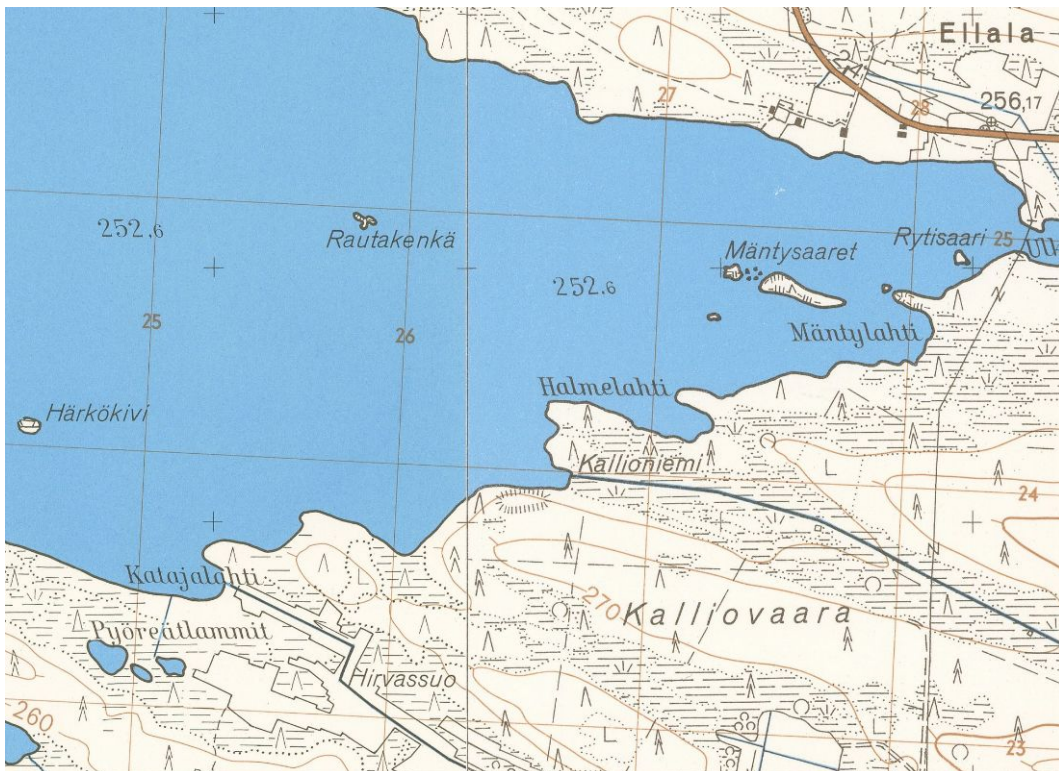
Historiallisilla kartoilla ei ole merkintöjä, jotka viittaisivat asutukseen tai suoraan elinkeinoihin. Kohdealueiden väliseltä Palosuolta on ilmeisesti kerätty luonnonheinää – vuoden 1969 peruskartalle Palosuolle on merkitty kaksi niittyaltoa, Palosuo ja itäisemmällä kaavan osalla sijaitseva suo on merkitty niityksi myös vuoden 1925 taloudelliselle kartalle.



Ote Kuusamon vuoden 1829 pitäjänkartasta; Kiitämä keskellä, Kiitämän eteläranta oli melkein kokonaan asumaton, järven länsipäähän on merkitty Heikkilän ja Aikkilan asutus. Kartta: Vanhakartta:
<http://urn.fi/URN:NBN:fi-fd2014-00006230>



Vuoden 1925 taloudelliselle kartalle kohdealueet on merkitty metsämaaksi, suoksi sekä niityksi, niiden välinen alue Palosuolta Kiitämän rantaan on merkitty niityksi, ilmeisesti siltä on kerätty heinää, Palosuolta johti myös polku rantaan. Kartta: Kansallisarkisto, Suomen taloudelliset kartat, Paanajärvi Icca:34.



Kohdealueet ja niiden lähiympäristöä vuosien 1967 ja 1969 peruskartoilla. Alueet olivat metsämaata. Niiden väliin Palosuolle oli kaivettu oja, jonka varrella oli kaksi niitylatoa. Kartat: Maanmittauslaitos, avoimien aineistojen tiedostopalvelu, <http://vanhatpainetutkartat.maanmittauslaitos.fi/> .



5. Tulokset

Inventoinnissa ei havaittu arkeologisia kohteita. Maaperä ja korkeussuhteet selittävät ilmeisesti suurelta osin sen, että alueelle ei syntynyt esihistoriallista asutusta eikä myöskään historiallisen ajan asutusta.

26.1.2022

Jaana Itäpalo

6. Aineistoluettelo

Kansallisarkisto: Suomen taloudelliset kartat, livaara Icca:34

Digitaalinen aineisto

Arkistolaitoksen digitaaliarkisto:
Kuusamo, <http://digi.narc.fi/digi/search.ka>

Geologian tutkimuskeskus,
<http://gtkdata.gtk.fi/Maankamara/index.html>

Keski-Pohjanmaan Arkeologiapalvelu, tutkimusraportit, http://www.kparkeologia.fi/?page_id=132

Maanmittauslaitos, avoimien aineistojen tiedostopalvelu,
<https://tiedostopalvelu.maanmittauslaitos.fi/tp/kartta>
<http://vanhatpainetutkartat.maanmittauslaitos.fi/>

Museovirasto, Kulttuuriympäristön palveluikkuna, arkeologiset kohteet ja kulttuuriympäristön tutkimusraportit arkeologia, <https://www.kyppi.fi/palveluikkuna/portti/read/asp/default.aspx>

Vanha kartta, <https://expo.oscapps.jyu.fi/s/vanhakartta/page/etusivu>

Kirjallisuus

Ervasti Seppo ja Yrjö Vasari, Kuusamon historia 1. 1978.

Kortesalmi Juhani, Kuusamon talonpoikaiselämä 1670-1970. 1975.