

Kuusamo 2022

**Kaukosaaren ranta-asemakaavan
laajennuksen arkeologinen
inventointi**



Jaana Itäpalo 1.9.2023



KESKI-POHJANMAAN ARKEOLOGIAPALVELU



Tiivistelmä

Keski-Pohjanmaan Arkeologiapalvelu suoritti arkeologisen inventoinnin Kuusamossa Kaukosaaren ranta-asetemakaavan laajennuksen suunnittelualueella, joka sijaitsee kunnan keskustasta n. 29 km pohjoiseen Ala-Kitkan eteläpuolella pienen Kattavalammen pohjoisrannalla. Tarkastelualueen pinta-ala on n. 22 ha, josta n. 4,4 ha on vesialuetta. Alue on metsää, sille sijoittuu yksi vapaa-ajan kiinteistö. Työn suoritti FM Jaana Itäpaalo 11.8.2022. Työn tilaaja on KimmoKaava Tmi.

Suunnittelualueelta ei tunnettu arkeologisia kohteita ennen inventointia. Lähin tunnettu kohde sijaitsee n. 1,1 km pohjoiseen Kaukosaarella, mistä on tiedossa kuoppajäännös (Museoviraston rekisteriportaalin kohde 1000005670 *Ulkuniemi*). Muut lähimmät kohteet sijaitsevat n. 2,3 koilliseen Purnusaarella, mistä on tiedossa pyyntikuoppia, hieman yli 3 km itään ja kaakkoon Kantojärven ja Hakojärven rannoilta tunnetaan mm. useita pyyntikuoppa- ja kivi-pronssikautisia asuinpaikkoja.

Inventoinnissa ei havaittu arkeologisia kohteita.

Sisällysluettelo

S.

1. Perustiedot.....	3
2. Lähtökohdat ja menetelmät.....	3
3. Maisema, topografia ja geologia.....	4
4. Alueen maankäytön historiaa	8
5. Tulokset.....	9
6. Aineistoluettelo.....	10

Kansikuva: Kuva 1. Kattavalammen pohjoisrannalta lounaaseen.



1. Perustiedot

Selvitysalue: Kaukosaaren ranta-asemakaavan laajennus, n. 22 ha
Tilaaja: KimmoKaava Tmi
Laji: osainventointi
Kenttätyöaika: 11.8.2022
Karttanumerot: TM35-lehtijako T5133R, vanha yleislehtijako 461110 (mk 1:20000)
Korkeus: n. 247-262,50 m mpy **Koordinaattijärjestelmä:** ETRS-TM35 FIN -tasokoordinaatisto
Aiemmat löydöt: - **Inventointilöydöt:** - **Aiemmat tutkimukset:** -



Kohdealueen yleissijainti. Taustakartta Mml 7/2022.

2. Lähtökohdat ja menetelmät

Kuusamossa tehtiin arkeologinen maastoinventointi liittyen Kaukosaaren ranta-asemakaavan laajennuksen suunnitteluun. Noin 22 ha laaja inventoitu alue sijaitsee kaupungin keskustasta n. 28 km pohjoiseen. Kattavalampi on n. 13,5 hehtaarin kokoinen vesistö Ala-Kitkan eteläpuolella. Inventointiin kuului lammen pohjoisranta ja sen takainen metsäalue. Alue on metsämaastoa, lammen luoteisrannalla sijaitsee yksi vapaa-ajan asunto.

Kohdealueelta tai sen läheisyydestä ei tunnettu arkeologisia kohteita ennen inventointia. Lähin kohde on ajoittamaton kuoppajäännös n. 1,15 km pohjoiseen Ala-Kitkassa sijaitsevassa Kaukosaaressa.

Kaukosaaren ranta-asemakaavinventoinnissa vuonna 2005 on tarkastettu alueita Kaukosaarenlahden eteläpuolella ja Kaukosaaressa (Mika Sarkkinen, Pohjois-Pohjanmaa museo).



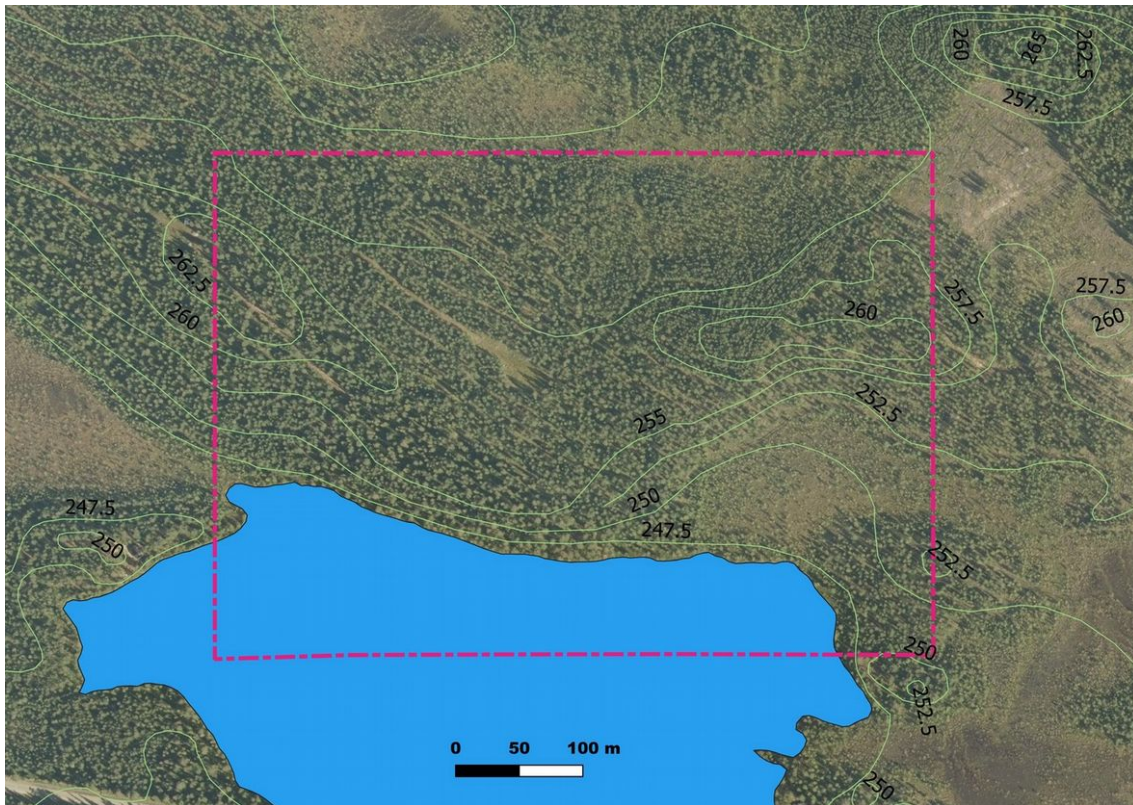
Lähtötilanne ennen inventointia: selvitysalue suhteessa tunnettuihin arkeologisiin kohteisiin, kohteet merkitty ympyröillä, tiedot Museoviraston rekisteriportaalin mukaan (luettu 16.8.2023). Taustakartta 7/2022 Mml.

Maastoinventointi perustui alueella ja lähistöllä tehtyjen aiempien arkeologisten selvitysten tuloksiin, Maanmittaushallituksen maaperäkarttoihin, ortokuvaan, korkeusmalliin, korkeusprofiiliin, laserkeilausaineistoon ja Museoviraston arkeologisista kohteista ylläpitämään digitaaliseen tietokantaan. Kirjallisuuden, arkistoaineiston ja netistä löytyvien historiallisten karttojen avulla selvitettiin alueen maankäytön historiaa.

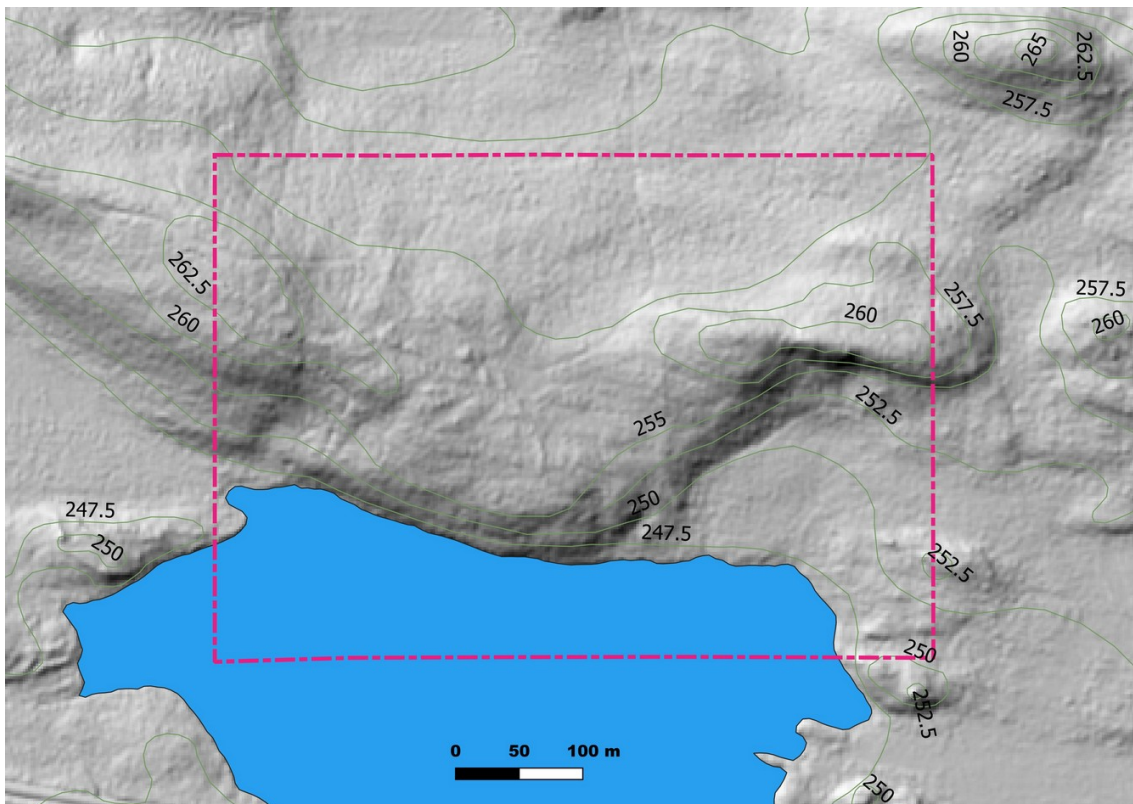
Kenttätyömenetelmät olivat pintahavainnointi ja valokuvaaminen, vesialuetta oli mahdollista inventoida jonkin verran kahlaamalla rantavedessä. Koko alue arvioitiin maastossa systemaattisesti.

3. Maisema, topografia ja geologia

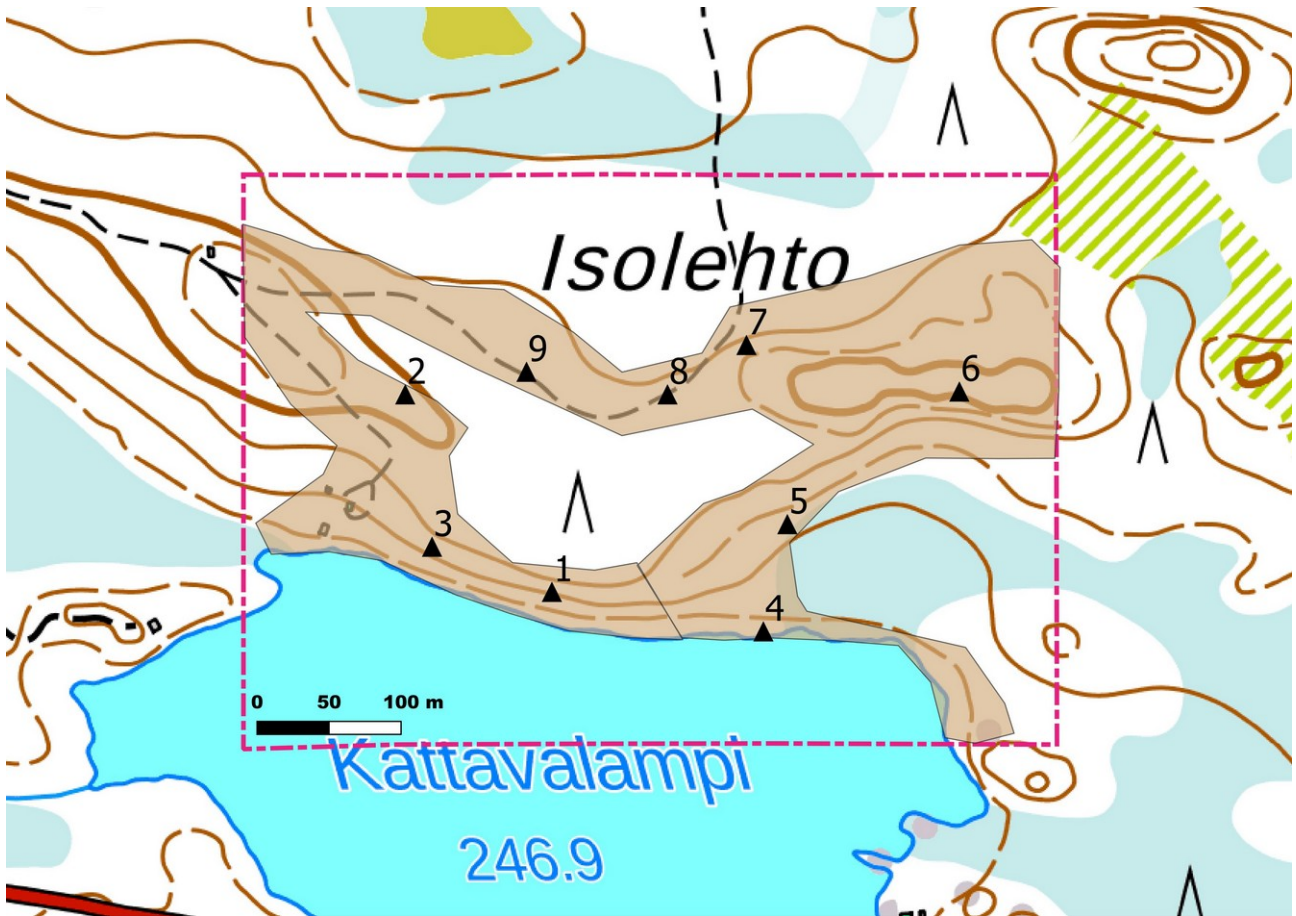
Inventointialue on melko nopeasti etelään Kattavalampeen laskevaa moreenikangasta, maasto laskee myös pohjoiseen Navettasuolle, kaakossa on lampeen yltävä suojuonne, myös lännessä on veteen yltävä suo. Korkeimmilla alueilla maaperä on kiviikkisempää. Metsä on eri-ikäistä, pääpuulaji on mänty. Lounaisrannalla olevaa vapaa-ajan asuntoa lukuun ottamatta alue on rakentamatonta. Alueen läpi kulkee metsätie.



Alue ortokuvalla ja korkeuskäyrät. Tausta-aineisto Mml 7/2022 ja SYKE https://www.syke.fi/fi-FI/Avoin_tieto.



Alue vasten vinovalovarjoste 2 m DEM ja korkeuskäyrät. Tausta-aineistot Mml 7/2022 ja https://www.syke.fi/fi-FI/Avoin_tieto.



Kuvauspaikat 1-9 ja inventoidut alueet (kuva 1 on kansikuva). Taustakartta Mml 7/2022.



2. Rajalinja koilliseen.



3. Lammen luoteisrannalta etelään.



4. Lammen soistunutta koillisrantaa kaakkoon.



5. Suo alueen kaakkoisosassa, koilliseen.



6. Korkein kangas idässä, länteen.



7. Nuorta talousmetsää koillisosassa, luoteeseen.



8. Alueen halki kulkeva metsätie koilliseen.



9. Alueen halki kulkeva metsätie luoteeseen..

4. Alueen maankäytön historiaa

Alue sijaitsee n. 245-262,50 m mpy, ja se on supra-akvaattista tai ollut jääjärvien peittämää. Alueelta ei tunnettu arkeologisia kohteita ennen inventointia – lammen pohjoisrinteellä on joitakin tasanteita, joilta voisi olla löydettävissä arkeologisia kohteita – vesistö on kuitenkin pieni ja jää sivuun vanhoista vesi- ja maareiteistä. Vajaa 2 km koilliseen on havaittu Purnusaaresta pyyntikuoppaketju, mahdollisesti myös noin 1 km pohjoiseen sijaitseva Ulkuniemen yksittäinen kuoppajäännös on pyyntikuoppa. Kauempaa idästä ja kaakosta Kantojärven ja Hakojärven rannoilta tunnetaan mm. useita kivi- tai pronssikautisia asuinpaikkoja. Historiallisten karttojen perusteella lammen rannalla ei ole sijainnut kiinteää asutusta. Vuoden 1964 peruskartalle on merkitty Kantojoelta lammen länsipuolitse kulkenut metsätie, joka on nykyisin kasvanut umpeen, tie johti Kaukosaareen.



Ote 1800-luvun loppupuolella laaditusta kartasta, jolle on merkitty mm. talot, torpat sekä vesistöjä, pieniä vesistöjä kuten Kattavalampea ei ole merkitty, lähin kohdealueella sijaitseva asutus oli Kaukosaaren Saarela. Kartta: Arkistolaitos, Karta öfver de för byalagen provisionell afrösade marker Kuusamo socken af Uleåborgs län. Maanmittaushallituksen historiallinen kartta-arkisto, It: Hallinnolliset kartat.



Yksityiskohta vuoden 1924 taloudellisesta kartasta, Kattavalammen ympäristö on merkitty metsämaaksi, vesijätöksi ja suoksi. Kartta: Kansallisarkisto: Suomen taloudelliset kartat, XIV:10 Alakitka.



Ala-Kitkan ympäristöä vuosien 1964 peruskartoilla. Kartta: Maanmittauslaitos, <http://vanhatpainetutkartat.maanmittauslaitos.fi/>.

5. Tulokset

Inventoinnissa ei löytynyt arkeologisia kohteita. Tulosta selittää alueen topografia.

1.9.2023

Jaana Itäpalo



6. Aineistoluettelo

Kansallisarkisto: Maanmittauslaitoksen historiallinen kartta-arkisto: Suomen taloudelliset kartat, XIV:10 Alakitka 1924.

Karta öfver de för byalagen provisionell afrösade marker Kuusamo socken af Uleåborgs län. It.Hallinnolliset kartat.

Digitaalinen aineisto

Arkistolaitoksen digitaaliarkisto: Kuusamo, <http://digi.narc.fi/digi/search.ka>

Geologian tutkimuskeskus,
<http://gtkdata.gtk.fi/Maankamara/index.html>

https://www.syke.fi/fi-FI/Avoin_tieto

Keski-Pohjanmaan Arkeologiapalvelu, tutkimusraportit, http://www.kparkeologia.fi/?page_id=132
Maanmittauslaitos, avoimien aineistojen tiedostopalvelu,
<https://tiedostopalvelu.maanmittauslaitos.fi/tp/kartta>
<http://vanhatpainenutkartat.maanmittauslaitos.fi/>

Museovirasto, Kulttuuriympäristön palveluikkuna, arkeologiset kohteet ja kulttuuriympäristön tutkimusraportit arkeologia, <https://www.kyppi.fi/palveluikkuna/portti/read/asp/default.aspx>